



dysgucymraeg.cymru  
learnwelsh.cymru

مرحباً | Bienvenue | तमसुः स्वागत ए

Bem-vindo | Witam | خوش آمد آشوخ | خوش آمدید

Bine ați venit | به راغلاست | Bienvenidos | 欢迎

Mišto avilan | به خیرهاتن | Soo dhawow

# Croeso i Bawb Cwrs Blasu Cymraeg

# Croeso!



Samira dw i.



Idris dw i.



Maria dw i.



Tom dw i.



Meg dw i.



Toni dw i.



Matt dw i.



Mei dw i.



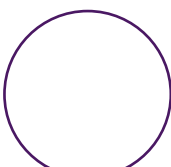
Maya dw i.



Dylan dw i.



Pwy dych chi?



..... dw i.

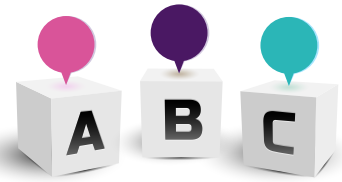


Helô ffrindiau, helô ffrindiau  
Pwy dych chi? Pwy dych chi?

.....dw i. ....dw i.

**Croeso i chi! Croeso i chi!**

# Yr Wyddor



**A a**

H h

Rh rh

B b

**I i**

S s

C c

J j

T t

Ch ch

L l

Th th

D d

Ll ll

**U u**

Dd dd

M m

**W w**

**E e**

N n

**Y y**

F f

**O o**

Ff ff

P p

G g

Ph ph

Ng ng

R r

**Pwyslais! Emphasis!**

**Da lawn Pwy Sut Hwyl**

**Cymru Diolch Croeso**

**Dosbarth Dysgu**

# Sut dych chi?

---

Iawn



Da iawn



Ofnadwy



Gwych



Wedi blino



# Gêm



Siôn	☹️	A	Siân	😊
Rhys	☹️	2	Mair	☹️
Bryn	😊	3	Gwen	☹️
Gareth	😊	4	Marged	😊
Carwyn	☹️	5	Rhian	😊
Aled	😊	6	Bethan	😊
Dylan	☹️	7	Glenys	☹️
Geraint	☹️	8	Llinos	☹️
Gwilym	😊	9	Mari	☹️
Rhodri	☹️	10	Rhiannon	😊
Arfon	☹️	Jac	Eleri	😊
Llywelyn	☹️	Brenhines	Mererid	😊
Meredydd	☹️	Brenin	Myfanwy	☹️

# Yn y Dosbarth



Diolch!

Dw i'n dysgu  
Cymraeg!



Da iawn,  
diolch!



Hwyl!



Pawb!

# Sgwrs

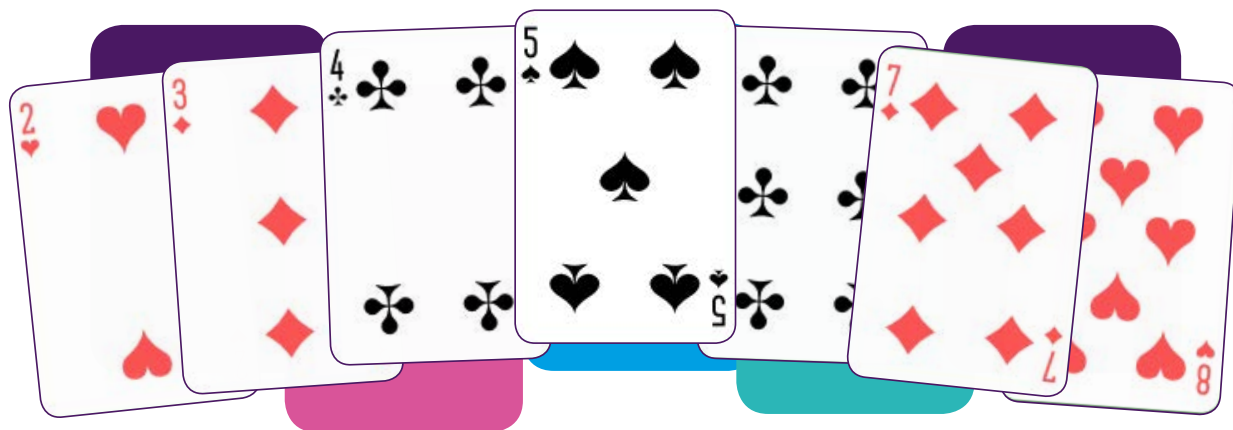
A: Helô, Sam dw i.  
B: Helô Sam, Kira dw i. Sut dych chi?  
A: Da iawn, diolch. Sut dych chi?  
B: Iawn.  
A: Dw i'n dysgu Cymraeg.  
B: Dw i'n dysgu Cymraeg hefyd!  
A: Hwyl Kira!  
B: Hwyl Sam!

# Ble?

Rhos	Rhŵs	Rhyl
Margam	Merthyr	Mallwyd
Caerffili	Caernarfon	Casnewydd
Aberystwyth	Abertawe	Abergele



# Rhifau



dim

0

un

1

chwech

6

dau

2

saith

7

tri

3

wyth

8

pedwar

4

naw

9

pump

5

deg

10



# Amser

Bore da  
(am)



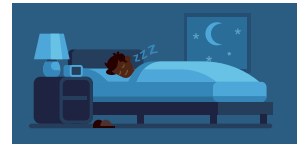
Prynhawn da  
(pm)



Noswaith dda



Nos da



..... o'r gloch



???

9am



3pm



7pm



1pm



8pm



6am

???



Bore da! Bore da!  
Sut dych chi? Sut dych chi?  
Da iawn, diolch! Da iawn, diolch!  
Hwyl i chi! Hwyl i chi!

A: Bore (Prynhawn) da, **Sam**.

B: Sut dych chi, **Eryl**?

A: **Gwych**, sut dych chi?

B: **Da iawn**. Hwyl Eryl.

A: Hwyl **Sam**.

A: Noswaith dda **Eryl**!

B: Sut dych chi, **Sam**?

A: **Wedi blino**, sut dych chi?

B: **Ofnadwy**. Hwyl Sam.

A: Nos da **Eryl**.

# Ble dych chi'n byw?

Cymru



Pwy dych chi?

Gwen dw i.

Ble dych chi'n byw, Gwen? Glyn Ebwy.



# Ymarfer



Llinos – Llangrannog



Marc – Machynlleth



Rhian – Rhydaman



Aled – Abercynon

## Ble dych chi'n byw?

### Aber



### Caer



### Llan



### Pont



# Ymarfer



**Aberaeron**



**Aberystwyth**



**Caernarfon**



**Caerdydd**



**Llandaf**



**Llangollen**



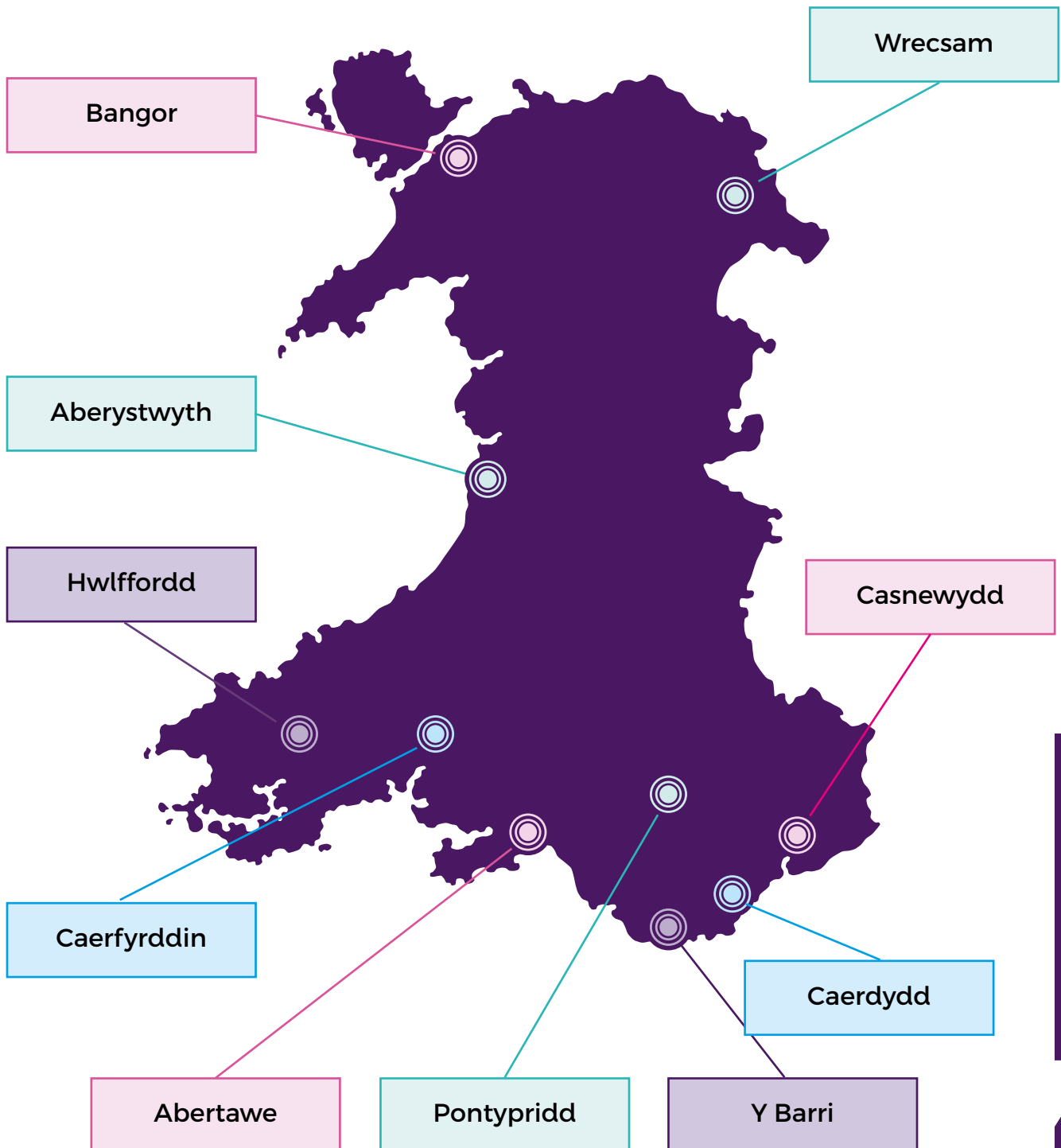
**Pontcysyllte**



**Pontypridd**

# Dysgu Cymraeg

**Ble dych chi'n dysgu Cymraeg?**



# Sgwrs

A: Ble dych chi'n byw?

B: Abertawe. Ble dych chi'n byw?

A: Llanelli.

B: O, Llanelli! A ble dych chi'n dysgu Cymraeg?

A: Abertawe.

B: Wel wel, a fi! Byd bach!

Byd Mawr....



Byd bach!



O ble dych chi'n dod?



Dw i'n dod o .....

# O ble dych chi'n dod?

O ble dych chi'n dod? - Enw	Dw i'n dod o.....
1. (chi)	
2.	
3.	
4.	
5.	
6.	

A: Helô, pwy dych chi?

B: Amina dw i. Pwy dych chi?

A: Mansour dw i. Shwmae, Amina?

B: Da iawn Mansour, sut dych chi?

A: Gwych. Ble dych chi'n byw, Amina?

B: Caerdydd. Ble dych chi'n byw Mansour?

A: Casnewydd. Ond dw i'n dod o Iran.

B: O? Dw i'n dod o Sudan.  
Croeso i'r dosbarth Mansour.

A: Diolch.



# Pôſ!

a	u	g	s	y	d	ch	i	s	l	t	d	r	d
c	r	o	e	s	o	p	r	y	n	h	a	w	n
ff	n	r	ch	a	u	r	r	e	g	w	u	n	u
t	r	t	ph	w	r	t	a	n	h	f	e	n	t
h	e	l	ô	s	e	m	g	w	t	r	w	o	m
r	u	e	a	u	p	ch	y	w	d	a	n	f	o
d	h	i	a	p	n	l	b	C	i	e	p	d	u
c	th	w	a	th	u	dd	y	y	s	m	ch	f	a
c	e	w	p	i	h	m	w	b	i	w	n	d	n
s	b	m	b	o	r	e	p	d	o	y	a	e	o
d	r	t	u	u	b	t	e	n	a	u	w	g	s
i	ŵ	n	p	ch	d	o	e	s	n	ng	n	a	w
s	o	r	y	g	ff	r	i	n	d	i	a	u	a
c	n	w	y	th	y	f	i	e	g	m	w	g	i
f	g	d	i	o	l	ch	y	s	l	c	p	h	th
d	o	s	b	a	r	th	a	th	b	b	d	o	d

bore	byw	croeso	Cymraeg	Cymru	chi
chwech	da	dau	deg	dim	diolch
dosbarth	dod	dysgu	eto	ffrindiau	gwyh
helô	hwyl	iawn	ble	naw	nos
noswaith	ofnadwy	pawb	pedwar	prynhawn	pump
pwy	saith	sut	tri	un	wyth



# Eto!



Dw i'n dod o .....

**Dw i'n hoffi coffi!**



**Hoffi**

Dw i'n hoffi...

Dw i'n hoffi coffi.

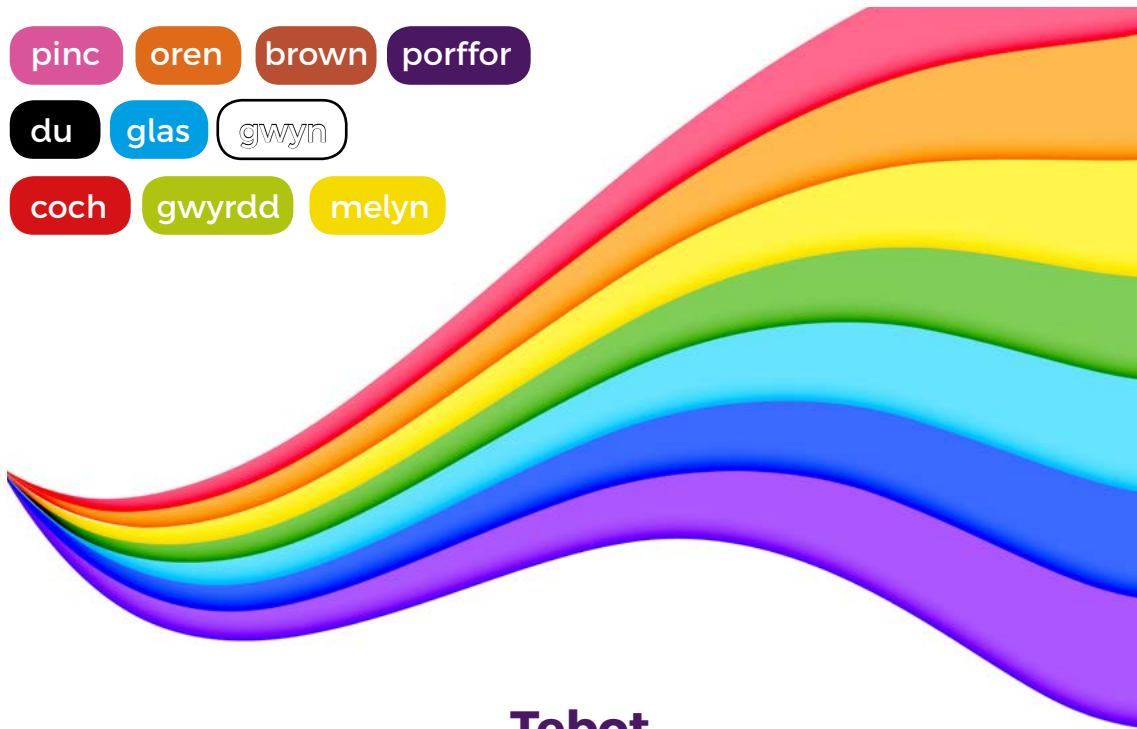
Dw i'n hoffi reis.

Dw i'n hoffi nêdls.

Dw i'n hoffi siocled.

# Lliwiau

- pinc
- oren
- brown
- porffor
- du
- glas
- gwyn
- coch
- gwyrdd
- melyn



## Tebot

- 
- 
- 
- 
- 
- 
- 
- 
- 
- 

Dw i'n hoffi.....

pinc/oren/brown/porffor/du/glas/gwyn/coch/gwyrdd/melyn

# Dw i'n hoffi...

Dw i'n hoffi falafel.



Dw i'n hoffi humous.



Dw i'n hoffi tomato.



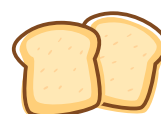
Dw i'n hoffi picl.



Dw i'n hoffi ciwcymbyr.



Dw i'n hoffi bara.



## Dych chi'n hoffi .....

Dych chi'n hoffi coffi?



Dych chi'n hoffi pasta?



Dych chi'n hoffi siwgr?



Dych chi'n hoffi reis?



Ydw ✓

Nac ydw ✗

Dych chi'n hoffi coffi?



YDW!



Wyt ti'n hoffi coffi?

NAC YDW! Dw i'n hoffi te!



# Dw i'n hoffi...

Wyt ti'n hoffi rygbi?



Ydw! ✓

Wyt ti'n hoffi pêl-droed?



Nac ydw! ✗

Wyt ti'n hoffi pizza?



Nac ydw! ✗

Wyt ti'n hoffi reis?



Ydw! ✓

Enw	siocled	nŵdls	rygbi	criced
ti				
tiwtor				

# Sgwrs

A: Noswaith dda, Eryl. Sut wyt ti?  
B: Da iawn, diolch. A sut wyt ti?  
A: Gwych.  
B: Wyt ti'n mynd i'r dosbarth Salsa?  
A: Ydw! Dw i'n hoffi Salsa!  
B: A fi! Hwyl Ceri.  
A: Nos da.



## Dw i ddim yn hoffi...

Dw i ddim yn hoffi coffi.

Dw i ddim yn hoffi siocled.

Dw i ddim yn hoffi reis.



Dw i'n hoffi pasta ond dw i **ddim** yn hoffi pizza.

Dw i'n hoffi coffi ond dw i **ddim** yn hoffi te.

Dw i'n hoffi pêl-droed ond dw i **ddim** yn hoffi rygbi.



Dw i ddim yn deall!



# Sgwrs

A: Wyt ti'n hoffi te?

B: ✓ .....

A: Dw i ddim yn hoffi te. Ond dw i'n hoffi coffi!

B: Dw i'n ..... hefyd!

A: Grêt!



## Hoffi = Lico

A: Wyt ti'n lico rygbi?

B: ✓ .....

A: Dw i ddim yn lico rygbi. Wyt ti'n lico tennis?

B: ✗ .....

A: Dw i ddim yn lico tennis! Ond dw i'n lico pêl-droed.

B: Dw i'n ..... hefyd!

A: Gwych!



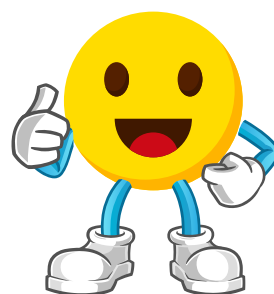
# Eisiau

- Dw i eisiau ...
- Wyt ti eisiau...?
- Dw i ddim eisiau...

Dw i eisiau te.

Dw i eisiau coffi.

Dw i eisiau cappucino.



Wyt ti eisiau coffi du?

Ydw ✓ / Nac oes ✗

Wyt ti eisiau te gwyrdd?

Ydw ✓ / Nac oes ✗

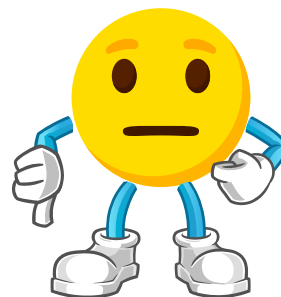
Wyt ti eisiau cappucino?

Ydw ✓ / Nac oes ✗

Dw i ddim eisiau coffi du.

Dw i ddim eisiau siwgr.

Dw i ddim eisiau cappucino!



**Amser paned!**

**Beth dych chi eisiau?**



# Sgwrs yn y Caffi

Dyma chi

Diolch

Croeso





# Sgwrs yn y Caffi

A: **Bore da.**

B: Helô. Beth dych chi eisiau?

A: **Te plîs.**

B: Dyma chi! Dych chi eisiau **llaeth**?

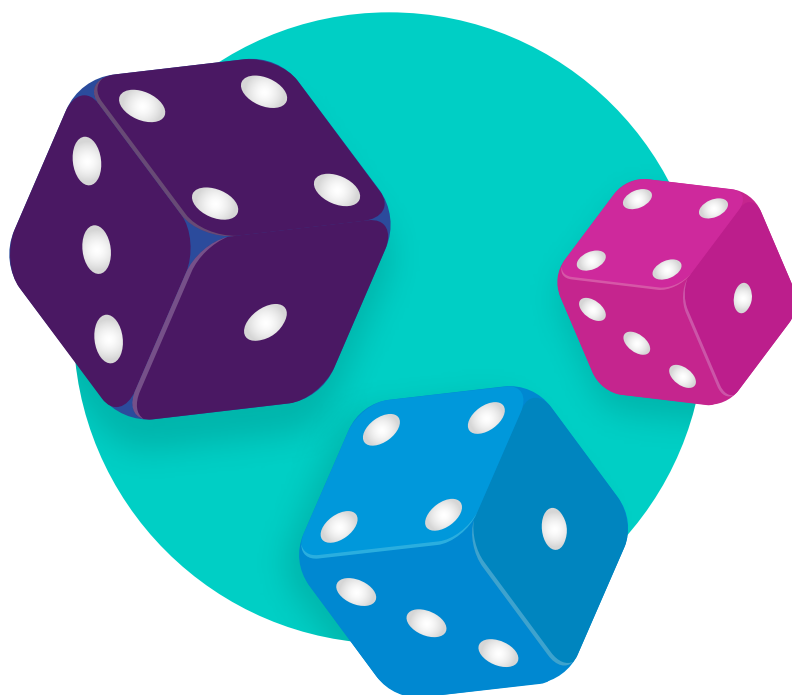
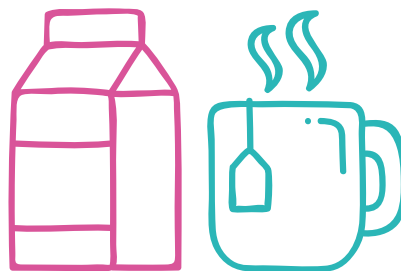
A: Ydw plîs.

B: Dych chi eisiau siwgr?

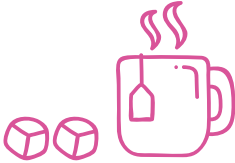

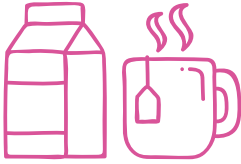


A: Dim diolch.

B: Dyma chi.

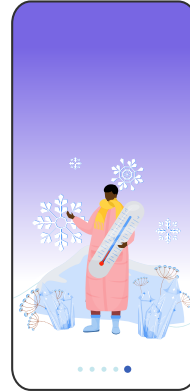
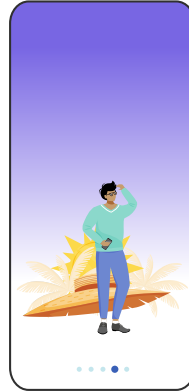
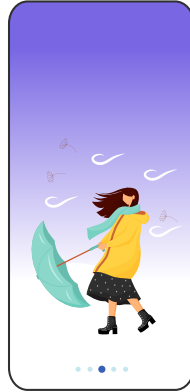
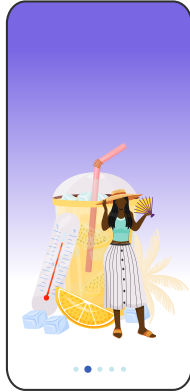
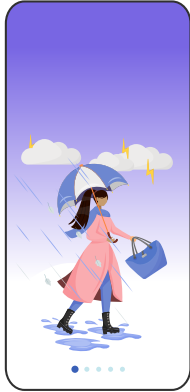
A: Diolch!



# Gêm

<p>TE</p> <p>DIM LLAETH 2 SIWGR</p> 	<p>COFFI</p> <p>LLAETH DIM SIWGR</p> 	<p>COFFI</p> <p>LLAETH 3 SIWGR</p> 
<p>TE</p> <p>LLAETH DIM SIWGR</p> 	<p>COFFI</p> <p>DIM LLAETH 3 SIWGR</p> 	<p>TE GWYRDD</p> <p>DIM LLAETH DIM SIWGR</p> 
<p>TE</p> <p>DIM LLAETH DIM SIWGR</p> 	<p>COFFI</p> <p>LLAETH 4 SIWGR</p> 	<p>TE</p> <p>DIM LLAETH 5 SIWGR</p> 
<p>TE</p> <p>DIM LLAETH 1 SIWGR</p> 	<p>COFFI</p> <p>LLAETH 1 SIWGR</p> 	<p>COFFI</p> <p>LLAETH 3 SIWGR</p> 

# Y Tywydd



Mae hi'n braf.



Mae hi'n oer.



Mae hi'n stormus.



Mae hi'n bwrw glaw.



Mae hi'n bwrw eira.



Sut mae'r tywydd heddiw?

.....

# Dyddiau'r wythnos

Yn Gymraeg - Dydd + Sul / Llun / Mawrth

Dydd Sul

Dydd Llun

Dydd Mawrth

Dydd Mercher

Dydd Iau

Dydd Gwener

Dydd Sadwrn



Dydd Sul, Dydd Llun  
Dydd Mawrth, Dydd Mercher  
Dydd Iau, Dydd Gwener  
Dydd Sadwrn - **(HWRÊ!)**

# Sgwrs

A: Helô, Sam

B: Helô Ceri. Sut wyt ti?

A: Da iawn, diolch. Sut wyt ti?

B: Gwych!

A: Dydd Sadwrn – Hwrê!

B: Mae hi'n braf!

A: Ydy! Hwyl Ceri!

B: Hwyl.



**Dw i'n siopa dydd .....**

**Dw i'n dysgu Cymraeg dydd .....**

## Dych chi'n cofio?



Mae hi'n braf yn Beirut.



Mae hi'n oer yn Ottawa.



Mae hi'n stormus yn Shiraz.



Mae hi'n bwrw glaw yn Bogotá.



Mae hi'n bwrw eira yn Berlin.

# Llongyfarchiadau!

Nawr – Mynd allan!



# Geirfa – Vocabulary

a - and	bwrw - to rain
allan - out	byw - to live
amser - time	caffi - café
bach - small	cofio - to remember
bara - bread	coffi - coffee
ble - where	croeso - welcome
bore - morning	Cymraeg - Welsh
braf - fine	Cymru - Wales
byd - world	llongyfarchiadau - congratulations
chi - you	mawr - big
da - good	mynd - to go
deall - to understand	nos - night
diolch - thanks	noswaith - evening
dod o - to come from	nŵdls- noodles
dosbarth - class	ofnadwy - terrible
dŵr - water	o'r gloch - o' clock
dydd - day	pawb - everybody
dyddiau - days	pêl-droed - football
dyma chi - here you are	prynhawn - afternoon
dysgu - to learn	pwyl - who
eira - snow	reis - rice
eisiau - to want	rygbi - rugby
eto - again	rhifau - numbers
fi - me	sgwrs - conversation
ffrindiau - friends	siocled - chocolate
glaw - rain	siopa - to shop
grêt - great	siwgr - sugar
gwyb - brilliant	stormus - stormy
heddiw - today	sut - how
hefyd - also	te - tea
hoffi - to like	tebot - teapot
hwrê - hooray	ti - you
hwyl! - bye!	tywydd - weather
iawn - ok, very	wedi blino - tired
lico - to like	wythnos - week
llaeth - milk	yr Wyddor - the alphabet
lliwiau - colours	

# Help llaw – helpful hints

---

**Yr Wyddor. Welsh pronunciation is quite consistent.**

1

There are 7 vowels -



2

**Y**

has 2 sounds - see **Cy**mru and **dy**dd

**S**

also has 2 different pronunciations -  
normally a hiss (**S**ut)

but combined with **i** is a sh sound (e.g. **Si**op)

3

The stress on a Welsh word is almost always on the last syllable but one.

(e.g. **Croeso Cymru**)

4

“Iawn” can mean both ‘OK’ and ‘very’.  
On its own, it means ‘OK’:

(e.g. “Sut dych chi?” “Iawn.”)

When used after an adjective its meaning is ‘very’:

(e.g. “Da iawn” (Very good) )