



Y Ganolfan
Dysgu Cymraeg
Genedlaethol —
National Centre
for Learning Welsh

Rhagfyr/December
2024

Newyddion Dysgu Cymraeg Learn Welsh News



dysgucymraeg.cymru
learnwelsh.cymru



Llywodraeth Cymru
Welsh Government



Dysgu
Learn

Gair gan Dona Lewis, Prif Weithredwr y Ganolfan Dysgu Cymraeg Genedlaethol

Mae'n gyfnod cyffrous yn y sector Dysgu Cymraeg wrth i ni groesawu miloedd o bobl ledled Cymru i ddysgu Cymraeg – yn ein cymunedau, mewn dosbarthiadau rhithiol a thrwy ein cynlluniau ar gyfer teuluoedd, pobl ifanc, y gweithlu addysg, lechyd a Gofal, a sectorau di-ri eraill.

Mae ein holl gyrsiau ac adnoddau wedi'u creu gan arbenigwyr dysgu a chaffael iaith y Ganolfan, ac maen nhw'n cyd-fynd â lefelau dysgu Fframwaith Cyfeirio Cyffredin Ewrop ar gyfer leithoedd (CEFR). Mae hyn yn golygu bod llwybr clir i ddysgwyr i ddod yn siaradwyr Cymraeg.

'Dyn ni'n dymuno'n dda i'n holl ddysgwyr, a byddwn yn eu cefnogi ar hyd pob cam o'u taith iaith.

Dona

A word from Dona Lewis, Chief Executive of the National Centre for Learning Welsh

It's an exciting time in the Learn Welsh sector as we welcome thousands of people across Wales to learn Welsh – in our communities, in virtual classrooms, and on our numerous schemes for families, young people, the education workforce, Health and Care and other sectors.

All our courses and resources have been developed by the Centre's language learning and acquisition experts, and align with the learning levels of the Common European Framework of Reference for Languages (the 'CEFR'). This provides a clear pathway for learners to become Welsh speakers.

We wish all our learners well, and will support them every step of their language journey.

Dona



Mwy am y Ganolfan Dysgu Cymraeg Genedlaethol...

Creu siaradwyr Cymraeg sy'n mwynhau defnyddio'r iaith, trwy ddarparu strategaeth a gwasanaethau Dysgu Cymraeg cenedlaethol yw prif nod y Ganolfan Dysgu Cymraeg Genedlaethol.

Mae gwasanaethau Dysgu Cymraeg y Ganolfan yn cwmpasu codi ymwybyddiaeth o'r Gymraeg ac o ddiwylliant Cymreig, cyrsiau blasu sy'n cyflwyno geirfa ac ymadroddion syml, strwythur dysgu ffurfiol sy'n dilyn lefelau Fframwaith Cyfeirio Cyffredin Ewrop ar gyfer Ieithoedd ('CEFR'), a gweithgareddau codi hyder.

Mae'r Ganolfan wedi cyhoeddi Cynllun Strategol newydd, sy'n adlewyrchu themâu strategol Cymraeg 2050. Darllenwch y cynllun trwy ddilyn y ddolen nesaf: [cynllun-strategol-2024-medi-2024.pdf \(dysgucymraeg.cymru\)](#)

Cyhoeddodd y Ganolfan Adroddiad Blynyddol 2023-2024 dros yr haf. Darllenwch yr adroddiad trwy ddilyn y ddolen nesaf: [adroddiad-blynyddol-23-24-sbreds.pdf \(dysgucymraeg.cymru\)](#)

More about the National Centre for Learning Welsh...

The National Centre's aim is to create Welsh speakers who enjoy using the language, by providing a national Learn Welsh strategy and services.

The Centre's Learn Welsh services cover raising awareness of the Welsh language and Welsh culture, taster courses that introduce everyday words and expressions, a more formal learning structure that follows the levels of the Common European Framework of Reference for Languages (CEFR), and confidence-building activities.

The Centre has published a new Strategic Plan, which reflects the strategic themes of the Welsh Government's Cymraeg 2050 policy. Please click on the following link to read the plan: [cynllun-strategol-2024-medi-2024.pdf \(dysgucymraeg.cymru\)](#)

The Centre published its Annual Report for 2023-2024 over the summer. You can read the report by clicking on the following link: [adroddiad-blynyddol-23-24-sbreds.pdf \(dysgucymraeg.cymru\)](#)



Lansiad Cynllun Strategol y Ganolfan yn yr Eisteddfod Genedlaethol, o'r chwith i'r dde, Mark Adey, Isabella Colby Browne, Ian Gwyn Hughes, Dona Lewis ac Emlyn Dole.

Pictured at the launch of the Centre's Strategic Plan at the Eisteddfod, from left to right, Mark Adey, Isabella Colby Browne, Ian Gwyn Hughes, Dona Lewis and Emlyn Dole.



Beth yw'r 'CEFR'?

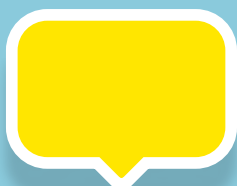
Fframwaith i adnabod lefelau dysgu ieithoedd yw'r 'CEFR' - Fframwaith Cyfeirio Cyffredin Ewrop ar gyfer ieithoedd. Mae'n creu un llwybr clir i bobl i ddysgu iaith, ac mae'n rhan ganolog o Fil y Gymraeg ac Addysg newydd. Mae'r cwricwlwm Dysgu Cymraeg, a luniwyd gan y Ganolfan, yn barod yn cyd-fynd â'r CEFR – dilynwch y ddolen nesaf am fwy o wybodaeth:

<https://dysgucymraeg.cymru/dysgu/lefelau-dysgu/>

What is the 'CEFR'?

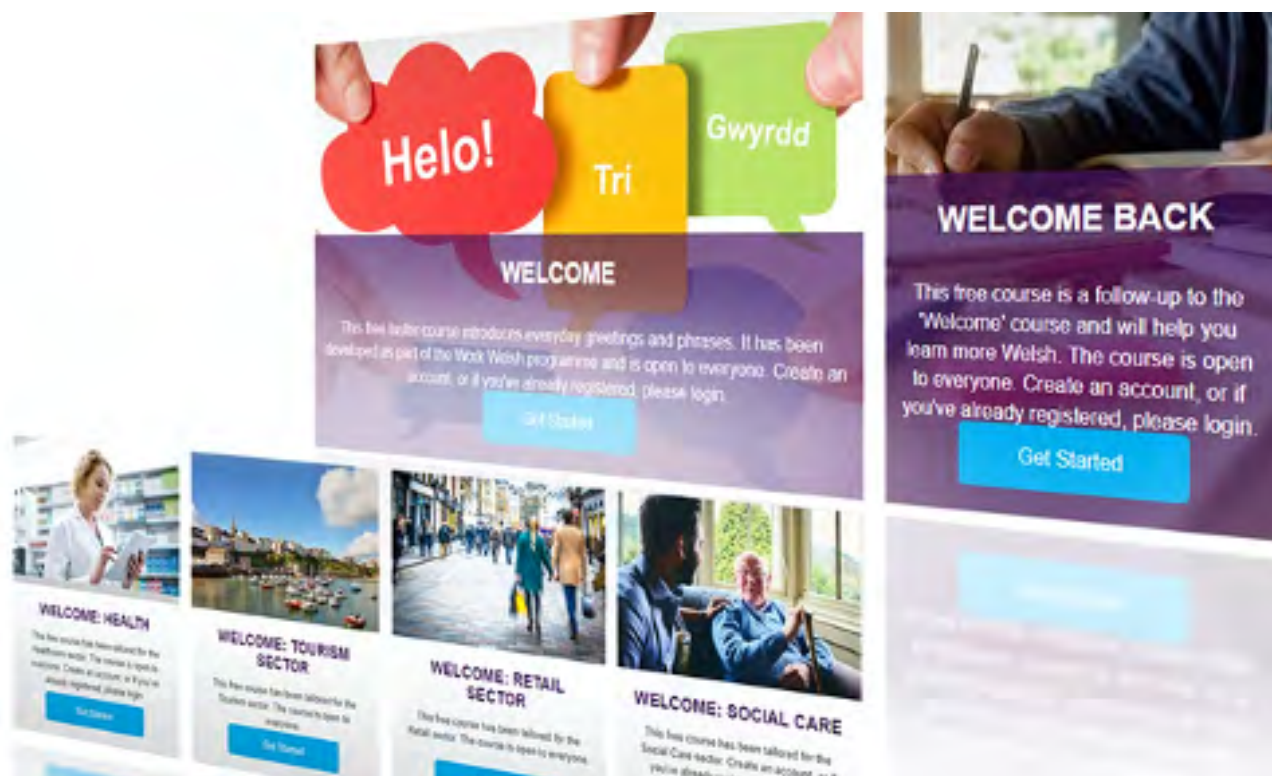
The Common European Framework of Reference for Languages – the 'CEFR' - is a framework for recognising language learning levels. It provides one clear pathway for people to learn a language, and is a key component of the new Welsh Language and Education Bill. The Learn Welsh curriculum, devised by the Centre, already aligns with the CEFR – click on the following link for more information:

<https://learnwelsh.cymru/learning/learning-levels/>



Cymraeg Gwaith – Iechyd a Gofal

Ers 2018, mae 2,000 o gyflogwyr wedi cymryd rhan yn 'Cymraeg Gwaith', cynllun y Ganolfan i gryfhau sgiliau Cymraeg mewn gweithleoedd. Mae hyfforddiant penodol wedi'i ddatblygu ar gyfer sawl sector, gan gynnwys Iechyd a Gofal. Bellach, mae tiwtor Dysgu Cymraeg yn gweithio ym mhob Bwrdd Iechyd, gan gynnal hyfforddiant amrywiol ar gyfer pob lefel, o ddechreuwr i bobl sy eisiau magu hyder. Mae partneriaethau gydag elusennau megis Macmillan hefyd yn ymestyn y cyfleoedd i'r gweithlu Iechyd a Gofal i ddysgu a defnyddio'r Gymraeg, gan gefnogi amcanion 'Mwy na Geiriau', cynllun Llywodraeth Cymru i ddarparu gwasanaethau Iechyd a gofal drwy gyfrwng y Gymraeg. I ddarllen mwy am gynllun Cymraeg Gwaith, dilynwch y ddolen nesaf: [Gwasanaethau Cymraeg Gwaith | Dysgu Cymraeg](#)



Work Welsh – Health and Care

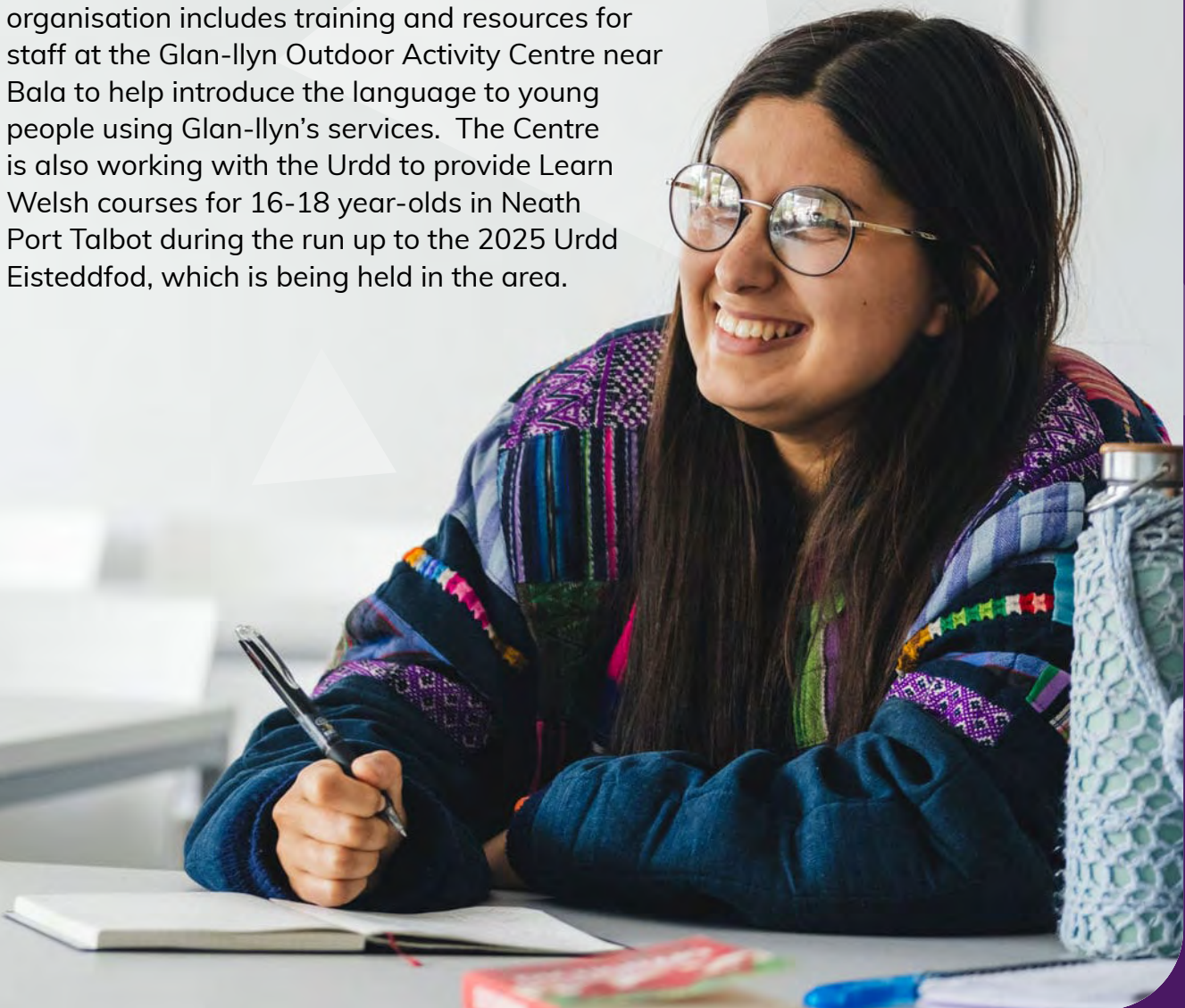
Since 2018, around 2,000 employers have taken part in 'Work Welsh', the Centre's scheme to strengthen Welsh language skills in workplaces. Bespoke training has been developed for different sectors, including Health and Care. A Learn Welsh tutor is now based in every Health Board, offering a variety of training for all levels, from beginners to those who want to build confidence. Partnerships with charities such as Macmillan also extend the opportunities for the Health and Care workforce to learn and use the Welsh language, supporting the aims of 'Mwy na Geiriau – More than Words', the Welsh Government's plan to provide health and care services through the medium of Welsh. To read more about Work Welsh, click on the next link: [Work Welsh Services | Learn Welsh](#)

Pobl Ifanc

Mae'r Ganolfan wedi darparu cyrsiau Dysgu Cymraeg yn rhad ac am ddim i bobl ifanc 16-25 oed ers Medi 2022, ac mae'r data diweddaraf, ar gyfer y flwyddyn academaidd 2022-2023, yn dangos bod 2,170 o bobl ifanc wedi cwblhau cyrsiau'r Ganolfan, cynnydd o 9% ar y flwyddyn flaenorol. Mae'r cynlluniau ar gyfer y grŵp oedran yma yn mynd o nerth i nerth. Mae partneriaeth â'r Urdd yn cynnwys hyfforddiant ac adnoddau i dîm Gwasanaethau Awyr Agored y mudiad, i'w helpu i gyflwyno'r iaith i bobl ifanc sy'n defnyddio Gwersyll Glan-Ilyn. Bydd y Ganolfan hefyd yn cydweithio â'r Urdd i ddarparu cyrsiau Dysgu Cymraeg i bobl 16-18 oed yn nalgylch Eisteddfod yr Urdd Dur a Môr 2025.

Young People

The Centre has delivered free Learn Welsh courses for young people aged 16-25 since September 2022, and the latest data, for the 2022-2023 academic year, shows that 2,170 young people completed the Centre's courses, an increase of 9% on the previous year. Programmes for this age group are going from strength to strength. The Centre's partnership with the Urdd youth organisation includes training and resources for staff at the Glan-Ilyn Outdoor Activity Centre near Bala to help introduce the language to young people using Glan-Ilyn's services. The Centre is also working with the Urdd to provide Learn Welsh courses for 16-18 year-olds in Neath Port Talbot during the run up to the 2025 Urdd Eisteddfod, which is being held in the area.



Tiwtoriaid Yfory

I helpu ateb y galw cynyddol am gyrsiau Dysgu Cymraeg, bydd y Ganolfan yn cynnal cynllun Tiwtoriaid Yfory yn ystod mis Gorffennaf 2025 er mwyn denu mwy o bobl ifanc i weithio yn y maes. Bydd y cynllun pythefnos o hyd, ar gyfer israddedigion, rheiny sy'n graddio yn ystod haf 2025 a myfyrwyr ôl-radd, yn rhoi blas o'r cyfleoedd amrywiol i weithio fel Tiwtor Dysgu Cymraeg, a bydd yn cynnwys gweithdai gyda thiwtoriaid profiadol, a chyfleoedd i arsylwi dosbarthiadau. I wneud cais ar gyfer y cynllun, dilynwch y ddolen nesaf:

<https://dysgucymraeg.cymru/tiwtoriaid/tiwtoriaid-yfory/>

Tutors of Tomorrow

To help meet the increasing demand for Learn Welsh courses, the Centre will hold its 'Tutors of Tomorrow' training programme during July 2025, to attract more young people to work in the sector. The two-week programme - for undergraduates, those graduating next summer and post-graduate students - provides a taste of the various opportunities to work as a Learn Welsh Tutor, and will include workshops with experienced tutors and a chance to observe classes. To apply for the programme, please click on the following link:

<https://dysgucymraeg.cymru/tiwtoriaid/tiwtoriaid-yfory/>



Myfyrwyr cynllun Tiwtoriaid Yfory 2024.
Students on the 2024 Tutors of Tomorrow course.



Gweithlu Addysg

Mae'r Ganolfan yn parhau i ddatblygu modelau Dysgu Cymraeg hyblyg ar gyfer y gweithlu addysg. Yn ogystal â'r holl gyrsiau mewn cymunedau neu ddosbarthiadau rhithiol, mae ystod o fodiwlau hunan-astudio bellach ar gael, cyrsiau 60 a 120 awr o hyd, a chyrsiau gyda staff ysgolion neu glystyrau penodol. Bydd y ddarpariaeth dysgu dwys yn trosglwyddo i'r Ganolfan erbyn Medi 2025, ac mae cyrsiau sy'n cefnogi staff sy'n ddi-hyder i ddysgu drwy gyfrwng y Gymraeg hefyd ar gael, gyda'r nod o gynyddu'r niferoedd sy'n hyderus i ddysgu mewn ysgolion Cymraeg.

Education Workforce

The Centre is continuing to develop flexible Learn Welsh models for the education workforce. In addition to the community-based courses, and courses in virtual classrooms, a range of self-study modules is now available, as well as 60 and 120-hour courses, and courses for school staff or specific clusters. The intensive learning provision will transfer to the Centre by September 2025, and courses to support staff who lack confidence to teach through the medium of Welsh are also available, with the aim of increasing the numbers confident to teach in Welsh-medium schools.



Mwynhau Siarad

Mae creu cyfleoedd i ddysgwyr ddefnyddio a mwynhau'r Gymraeg yn rhan hollbwysig o waith y Ganolfan, er mwyn codi hyder dysgwyr a'u cyflwyno i'r byd cyfoes Cymraeg. Cafwyd 'Wythnos Dathlu Dysgu Cymraeg' lwyddiannus ym mis Hydref, gyda'r Ganolfan yn cydweithio â BBC Radio Cymru ac S4C i roi llwyfan i siaradwyr newydd, ac i hyrwyddo'r gwasanaethau radio a theledu Cymraeg. Ym mis Mawrth, bydd y Ganolfan yn cynnig nifer o ddigwyddiadau rhithiol fel rhan o Wyl Ddarllen Amdani. Mae mwy o wybodaeth ar gael trwy ddilyn y ddolen nesaf:

[Gŵyl Ddarllen Amdani | Dysgu Cymraeg](#)

Enjoying the Welsh language

Creating opportunities for learners to use and enjoy their Welsh is a vital part of the Centre's work, in order to build confidence and introduce learners to Welsh-speaking communities. The annual celebration of learning Welsh – Wythnos Dathlu Dysgu Cymraeg – was held during October, with the Centre working alongside BBC Radio Cymru and S4C to profile new speakers of Welsh, and to promote Welsh language radio and television services. In March, the Centre will organise a number of virtual events as part of the Amdani festival. More information is available by clicking on the next link:

[Amdani Festival of Reading | Learn Welsh](#)

