

Canllawiau'r Cwrs Uwch



Y Ganolfan
Dysgu Cymraeg
Genedlaethol —
National Centre
for Learning Welsh



Llywodraeth Cymru
Welsh Government



Dysgu
Learn

Cwrs Uwch 1 – Canllaw i'r Tiwtor

Croeso i'r Cwrs Uwch cenedlaethol. Ceir 25 o unedau a dylai dosbarthiadau sy'n cwrdd am ddwy awr yr wythnos anelu at gwblhau hanner cyntaf y gyfrol o fewn un flwyddyn academaidd a dylai dosbarthiadau dwys anelu at orffen o leiaf Uwch 1, yn dibynnu ar ddwyyster y dosbarth. Hon yw'r lefel gyntaf lle na chyflwynir fersiynau gwahanol ar gyfer y de a'r gogledd.

Cyflwynir thema benodol ym mhob uned trwy gyfrwng darnau darllen, gwrando, gwylio a chyfleoedd sgwrsio. Ceir sylw i waith gramadegol ym mhob uned hefyd.

Yn ogystal â'r unedau yn y gyfrol hon, anfonir pum gwers gyfoes at diwtoriaid yn ystod y flwyddyn – bydd y rhain yn amrywio o flwyddyn i flwyddyn.

Egwyddorion Cyffredinol

Ceir llawer o gynnwys yn yr unedau ond ni ellir gorbwysleisio neilltuo digon o amser ar gyfer sgwrsio a thrafod. Ni ddylid gwneud yr holl gynnwys thematig ar ffurf darllen, gwylio a gwrando ar draul gwaith llafar, os nad oes amser i gyflawni popeth. Mewn Cwrs Uwch, mae'n bosib iawn y bydd tiwtoriaid eisiau cyflwyno elfennau ychwanegol i'r gwersi ac felly nid oes angen cyflawni pob un cam ym mhob uned.

Y Safle Rhyngweithiol

Ceir nifer fawr o adnoddau i gyd-fynd â phob uned ar y Safle Rhyngweithiol – dysgucymraeg.cymru. Mae hyn yn cynnwys yr holl ddeunyddiau sain a fideo i'r dysgwyr a'r tiwtor, ynghyd ag ymarferion ychwanegol i'r dysgwyr eu hunain.

Elfennau gwahanol yn y cwrs:

Geirfa

Mae dysgu geirfa'n gwbl allweddol i fanteisio'n llawn ar y cwrs hwn. Daw geirfa pob uned ar ddechrau'r uned. Dylid annog y dysgwyr i ymgyfarwyddo â'r eirfa cyn dod i'r dosbarth er mwyn gallu deall y darnau darllen, gwrando a gwylio yn well. Gellir gweld a chlywed y geiriau ar-lein a gwneud ymarferion.

Yn ddiau, bydd y dysgwyr eu hunain yn gofyn am eirfa sy ddim yn y cwrs. Ceir lle iddynt nodi'r geiriau hyn yn eu llyfrau ond argymhellir hefyd fod tiwtoriaid yn creu cardiau fflach er mwyn ymarfer y geiriau hyn.

Rhennir yr eirfa'n enwau gwrywaidd, enwau benywaidd, berfenwau, ansoddeiriau ac eraill. Ceir allwedd i'r dysgwyr yn y ddwy uned gyntaf.

Awgrymir profi geirfa yn gyson. Gellir gwneud hyn mewn nifer o ffyrdd, e.e. prawf confensiynol, kahoot, chwilair, quizlet, Bingo. Dull arall yw gofyn iddyn nhw ysgrifennu 3 colofn ar ddarn o bapur:

Dw i'n gwybod y gair

Dw i'n meddwl fy mod i'n gwybod y gair

Dw i ddim yn cofio

Gallant drafod eu colofnau gyda phartner cyn mynd dros y geiriau fel dosbarth cyfan.

Un dull arall yw gofyn iddyn nhw ysgrifennu 4 colofn ar ddarn o bapur:

Dw i'n gweld <i>tomen ysbwriel</i>	Dw i'n clywed <i>ceir</i>	Dw i'n teimlo <i>gorboblogi</i>	Dw i' arogli <i>bara ffres</i>
---------------------------------------	------------------------------	------------------------------------	-----------------------------------

Galwch eiriau gan ofyn iddyn nhw roi'r gair yn y golofn briodol, sef y ffordd maen nhw'n ystyried y gair hwn. Nodir ambell i air uchod fel enghraifft. Eto, bydd trafodaeth dosbarth yn ddiddorol.

Wrth droi at y themâu mewn rhai o'r unedau, ceir gweithgaredd o'r enw Storum eirfa. Gofynnir i barau restru o leiaf X o eiriau yn seiliedig ar y thema. Gellid defnyddio'r sesiwn hon i wneud gwaith ymestynnol lle bo'n briodol, e.e. os bydd pâr yn cynnig enw, gellid gofyn am yr ansoddair, gellid cynnig cyfleoliadau diddorol, neu unrhyw ddefnydd o'r gair mewn cyd-destun arall.

Gwaith gramadeg/iaith

Mae'r ymarferion yn amrywio'n fawr o uned i uned. Ceir adran Help Llaw ym mhob uned. Wrth weithio trwy'r awgrymiadau yn y Canllawiau, byddant gan amlaf yn arwain at ddarllen dros yr Help Llaw i grynhoi yn hytrach na dechrau gyda'r Help Llaw ym mhob gwers.

Ceir un gweithgaredd i adolygu'r patrwm dan sylw yn yr uned ar ddechrau'r uned nesaf.

Darnau Darllen

Ceisir cadw'r darnau at 300 o eiriau. Ceir ymarferion amrywiol i gyd-fynd â'r darnau ond ceisir osgoi cwestiynau darllen a deall confensiynol – daw'r rhain yn y gwaith cartref. Gellid hefyd amrywio'r modd y defnyddir y darnau darllen eu hun:

- Yn aml iawn, dyw dysgwyr ddim yn hoffi darllen yn uchel heb gael y cyfle i baratoi yn gyntaf. Gellid gofyn i'r dysgwyr ddarllen yn dawel fesul paragraff. Ar ôl pob paragraff bydd y tiwtor yn darllen y darn yn uchel ac yn ateb cwestiynau. Ar y diwedd, gall parau ymarfer darllen yn uchel, os bydd angen.
- Y tiwtor i ddarllen y darn cyfan yn uchel yn gyntaf, gyda'r dysgwyr yn marcio unrhyw beth nad ydyn nhw'n ei ddeall a'r tiwtor yn ateb ar y diwedd. Wedyn, gall parau ymarfer darllen yn uchel, os bydd angen.
- Parau neu'r dosbarth cyfan i ddarllen yn uchel – gellid gofyn i'r dysgwyr baratoi ar gyfer y cam hwn ymlaen llaw trwy ddarllen y darn cyn dod i'r dosbarth. Gellir hefyd ddefnyddio rhai o'r gweithgareddau cyffredinol isod gyda unrhyw ddarn darllen:

- a) Rhagweld y cynnwys o'r teitl – gall hyn godi chwilfrydedd yn y darn.
- b) Crynhoi. Mae hyn yn baratoad da ar gyfer prawf llafar Defnyddio'r Gymraeg Uwch lle mae angen tynnu sylw at y prif bwyntiau mewn erthygl. Gall hyn brofi gwir ddealltwriaeth.
- c) Ad-drefnu paragraffau i greu testun (neu ddeialog) cydlynus.
- ch) Cymryd un frawddeg o'r darn, gan gymysgu'r geiriau a gofyn i barau ei rhoi yn y drefn gywir. Yn dibynnu ar y frawddeg, gellid disodli un neu fwy o'r elfennau.

Mae'r rhan fwyaf o'r ymarferion sy'n dilyn y Darnau Darllen yn codi pwyntiau ieithyddol neu yn sbarduno sgwrs. Mae'n bosib y byddwch am drafod rhywbeth diddorol sy'n codi yn y darn ei hun o bryd i'w gilydd.

Darnau Gwrando a Gwylio

Cynigir syniadau gwahanol ar gyfer yr holl ddarnau gwrando a gwylio. Defnyddir nifer o ddarnau dilys o Radio Cymru a rhaglenni S4C felly rhaid ceisio rhoi hyder i'r dysgwyr fodloni ar ddeall y prif bwyntiau. Ceir canllawiau unigol ar gyfer pob uned, ond ceir isod rai syniadau y gellir eu defnyddio gyda phob darn gwrando/gwylio:

- Dylid chwarae'r darn fwy nag unwaith.
- Chwarae'r darn unwaith heb unrhyw dasg benodol. Gellid wedyn ofyn i bawb sôn am un peth a ddeallwyd. Gall hyn fod yn ffordd o feithrin hyder.
- Rhoi teitl y darn i'r dosbarth a gofyn iddynt ragweld y cynnwys – mae hyn yn codi chwilfrydedd.
- Yn dibynnu ar ardal y dosbarth, efallai y bydd yn ddefnyddiol tynnu sylw at nodweddion ieithyddol na chyfeirir atynt yn y canllawiau. Gellir hefyd ofyn i bobl adnabod seiniau neu eiriau unigol.

Arfer da yw rhoi sylw i ffynhonnell y darn ac annog y dysgwyr i wyllo neu wrando ar raglenni tebyg cyfredol.

Siarad

Fel y nodir uchod, mae neilltuo amser digonol ar gyfer gwaith llafar yn gwbl hanfodol a cheir cyfleoedd niferus yn yr unedau ar gyfer cyfleoedd siarad rhydd. Dylid hefyd sicrhau bod y dysgwyr yn cael cyfle i sgwrsio'n anffurfiol ar ddechrau'r wers. Mae'n bwysig creu'r amodau cywir ar gyfer gwaith llafar – digon o gyfle i drafod mewn parau a grwpiau bach, creu ethos o fod yn gynhwysol a pharchu cyfraniad pawb.

Dylid trin pob dosbarth yn unigol ond yn gyffredinol argymhellir ymyrryd mewn gwaith llafar pan fo'n briodol, e.e. os bydd yr un gwall yn codi dro ar ôl tro. Ni ddylid gorgywiro ond gellid cadw cofnod o rai o'r gwallau a rhoi sesiwn adborth ar ddiwedd y gweithgaredd. Gellid cael y dysgwyr i gydsynio i'r dull hwn o weithredu.

Ni chyfeirir yn benodol at gael siaradwyr rhugl i ymweld â gwersi ond dylid gwneud hyn mor aml â phosibl.

Gwaith Cartref

Ceir ymarferion gwahanol bob tro, gan gynnwys cyfle i ymarfer ysgrifennu'n rhydd.

Ceir ymarferion ychwanegol ar y Safle Rhyngweithiol.

Unedau Adolygu

Mae'r unedau adolygu'n canolbwyntio ar gyflawni tasg o ryw fath, e.e. trefnu digwyddiad yn Uned 9. Gwych iawn fyddai gweld dosbarthiadau'n mynd ati i weithredu'r syniadau hyn.

Unedau Cyfoes

Mae'n bwysig iawn cadw pob cwrs yn gyfoes, ond yn enwedig cyrsiau Uwch gan fod cymaint o bwyslais ar ddechrau dod i drafod. O'r herwydd, hyderir na fydd y gwaith yn yr unedau creiddiol yn dyddio'n gyflym, ond ceir 5 uned gwbl gyfoes fydd yn gyfle i drafod pethau sy'n digwydd yng Nghymru ar y pryd, neu yn y byd os ydyn nhw'n bethau sy'n cael eu trafod gan bawb yn y Gymraeg. Bydd y gwersi hyn ar gael ar Safle Rhyngweithiol y Ganolfan. Dyma'r drefn ar gyfer 2018-19:

Dyddiad cyhoeddi	Pwnc/Thema	Nodiadau
4 Medi	Diwrnod Barddoniaeth	Mae Diwrnod Barddoniaeth yn cael ei gynnal ar 4 Hydref
15 Hydref	Nyrsys	Cynhyrchiad gan y Theatr Genedlaethol, yn agor yn Pontio ar 6 Tachwedd. 10% o ostyngiad i barau 'Siarad'
18 Ionawr	35 Awr (gallai'r gyfres hon newid)	Cyfres ddrama S4C
15 Mawrth	Garddio a Mwy	Cyfres ffeithiol S4C
24 Mai	Llanrwst a Dyffryn Conwy	Hyrwyddo'r Eisteddfod Genedlaethol.

Uned 1 – Canllaw'r Tiwtor.

Thema'r uned: Her

Nod yr uned yw adolygu ac ymarfer y gorffennol cryno, a helpu'r dysgwyr i siarad am bynciau sy'n ymwneud â'r thema 'her' trwy gyflwyno geirfa ac idiomau newydd iddynt.

Cam 1

Siarad: Dod i adnabod y dosbarth a'r tiwtor

Paratowch y cardiau atodol, a'u gosod wyneb i fyny ar fwrdd yn yr ystafell ddosbarth. Byddai'n syniad da cael o leiaf dau gopi o bob cerdyn.

- i) I ddechrau, gofynnwch i'r dysgwyr weithio gyda phartner i baru'r geiriau o'r cardiau gyda'r diffiniad cywir (yn eu gwर्सlyfrau).
- ii) Rhowch ychydig funudau i'r dysgwyr ddewis tri cherdyn, sef 2 gerdyn sy'n eu disgrifio'n dda, ac un cerdyn sydd ddim yn eu disgrifio'n dda o gwbl. Gofynnwch i'r dysgwyr drafod eu cardiau gyda'u partneriaid. Pe bai angen, gallech awgrymu cwestiynau iddynt e.e. 'Pam rwy'ti wedi dewis y cerdyn yna?'; 'Pa fath o her/ryseitiau/nofelau'? Gallech ofyn iddynt newid partneriaid ar ôl amser penodol, ond gadewch iddynt aros gyda'r un partner os yw'r cardiau wedi sbarduno sgwrs dda.
- iii) Os yw'r dosbarth yn weddol dawel a'r cardiau heb sbarduno llawer o sgwrsio, gellir ymestyn y defnydd o'r cardiau disgrifio drwy ddod o hyd i gardiau sy'n:
 - disgrifio **unigolion**,
 - disgrifio pethau sy'n gyffredin i **barau/grwpiau**
 - berthnasol i'r **dosbarth cyfan**
- iv) Gofynnwch i'r dysgwyr roi'r geiriau lluosog wrth ochr y geiriau unigol (yn eu gwर्सlyfrau). Gallech drafod fod y rhestr gyntaf yn terfynu ag –au, yr ail restr ag –iau, a'r drydedd restr yn amrywio (-i, -ydd, -oedd/-fydd). Tynnwch sylw hefyd at y newid ym mhatrwm y llafariad wrth ychwanegu terfyniad –noswaith>nosweithiau; rysáit>ryseitiau. Byddant eisoes yn gyfarwydd â gwaith>gweithio
- v) Gofynnwch i barau feddwl am o leiaf un gair arall sy'n ffurfio ei luosog yn yr un modd ym mhob un o'r categorïau.

Cam 2

*Ar y pwynt hwn, byddai'n syniad da tynnu sylw'r dosbarth at adnoddau ar-lein y cwrs. Os yn bosib, dangoswch ar sgrin sut mae'r adnoddau'n gweithio. Gallai'r dosbarth roi cynnig ar un o'r gweithgareddau i atgyfnerthu'r eirfa e.e. llenwi'r bylchau.

Fel arfer, dylid mynd dros eirfa'r uned nesaf yn y wers flaenorol ond gan nad yw'n bosib gwneud hynny gyda'r uned hon, awgrymir mynd dros yr eirfa nawr, nid y peth cyntaf yn y wers gan fod angen gwneud rhywbeth lle mae mwy o siarad.

Cam 3

Gwrando

Dilynwch y canllawiau cyffredinol ar gyfer gweithgaredd Gwrando.

i. Yn ystod y gwrandawriad cyntaf, gofynnwch iddynt wrando am yr eirfa a nodir yn eu gwrslyfrau. Ewch dros yr ystyr gan annog y dysgwyr i beidio ag edrych yn ôl ar y rhestr eirfa.

ii. Ar ôl yr ail wrandawriad, rhowch gopi o'r cardiau geirfa i bob pâr, a gofyn iddynt roi'r geiriau yn eu trefn, fel y maent yn ymddangos yn y ddeialog.

iii. Ar ôl y trydydd gwrandawriad, rhowch amser iddynt ateb y cwestiynau. Gwrandewch ar y ddeialog eto os oes angen, i gadarnhau'r atebion cywir, sef:

Beth mae Wil yn ei gael i frecwast? logwrt a ffrwythau.

Beth yw/ydy her Wil? Cael gwared ar ei fol a chael cyhyrau mawr.

Erbyn pryd mae e/o eisiau cyflawni'r her? Erbyn ei ben-blwydd yn 40 (ym mis Mehefin; 3 mis i ffwrdd)

Pa ymarfer corff mae e/o wedi ei wneud? Rhedeg, pêl-droed 5 bob ochr a chodi pwysau.

Archebodd e/o fwyd iach i ginio? Naddo - archebodd e/mi archebodd o sglodion, gamwn ac ŵy.

Rhowch gopi o'r ddeialog i bob dysgwr (Atodiad 2 isod) a'u cael i'w darllen ar eich ôl chi. Yna, anfonwch bawb at ddarn o wal i ddarllen y ddeialog iddynt eu hunain dair gwaith wrth wynebu'r wal: y tro cyntaf yn sibrd, yr ail dro yn siarad ar lefel arferol, a'r trydydd tro yn gweiddi. Gallant wedyn ailadrodd ar eich ôl chi eto, ond heb y sgript y tro hwn. Fel cam olaf, gellir torri'r ddeialog yn sribedi a chael y parau i ail-greu'r ddeialog. Gellid hefyd roi sylw i unrhyw bwyntiau ieithyddol diddorol sy'n codi yn y darn, e.e.

Cydweithwyr – tynnu sylw at ystyr 'cyd' a chyflwyno geiriau eraill megis cyd-fyw/ cydgerdded;

Gweithgaredd ymestynnol: gallai'r dysgwyr sgwrsio mewn parau am yr hyn y maen nhw'n ei wneud i gadw'n heini. Gellid trafod un o'r pynciau sy'n codi o'r darn e.e. codi pwysau, bwyta'n iach, penblwyddi a'r hyn yr hoffent ei gyflawni cyn cyrraedd oedran arbennig.

Cam 4

Adolygu'r Gorffennol Cryno

Gofynnwch i'r dysgwyr weithio mewn paruau i drafod yr hyn y buont yn ei wneud yn yr haf. Bydd angen iddynt nodi brawddegau syml yn eu gwर्सlyfrau (y person cyntaf a'r trydydd person).

Ar ôl hynny, edrychwch ar y tablau yn y gwर्सlyfr gyda'r dosbarth, ac esboniwch y pwyntiau gramadegol oddi tano.

Bydd eisiau eu hatgoffa am rai rheolau eraill e.e. bod 'ddim' mewn brawddeg negyddol yn canslo treigladd y gwrthrych : Bwytais i gacen i de > Fwytais i ddim cacen i de.

Fel gweithgaredd syml ychwanegol, gellid gofyn i'r dysgwyr drafod mewn paruau yr hyn a wnaethon nhw yn ystod yr wythnos flaenorol.

Cam 5

Y gorffennol cryno

Ceir gweithgaredd siarad yn y gwर्सlyfr i ddechrau adolygu'r gorffennol cryno.

Bôn y Ferf: Atgoffwch y dysgwyr bod angen chwilio am fôn y ferf wrth ffurfio'r gorffennol cryno. Yna, rhowch amser iddynt i wneud yr ymarfer yn eu llyfrau, sef tanlinellu bonion y berfau yn y paragraff. Ar ôl sicrhau eu bod wedi gwneud hynny'n gywir, gofynnwch iddynt ysgrifennu'r berfenwau yn eu gwर्सlyfrau.

Efallai y bydd angen atgoffa'r dysgwyr am rai rheolau e.e. bod terfyniadau –ed ac –eg yn diflannu i bôn y ferf (*EDS will roll and EGS will smash!*).

Llenwi Bylchau

Dril

Rhedais i/Mi redes i ddwy filltir ddoe
 Cerddais i/Mi gerddes i ddwy filltir ddoe
 Yfais i/Mi yfes i ddwy baned o goffi ddoe
 Bwytais i/Mi fwytes i ddau ddarn o dost ddoe
 Ysgrifennais i/Mi ysgrifennes i dri llythyr ddoe
 Prynais i/Mi brynes i bedwar crys newydd ddoe
 Talais i/Mi dales i bum bil ddoe
 Peintiais i/Mi beinties i ddwy ystafell ddoe
 Ffoniais i/Mi ffonies i dri ffrind ddoe
 Smwddiais i/Mi smwddies i naw crys ddoe
 Coginiais i/Mi goginies i ginio i chwech ddoe
 Darllenis i/Mi ddarllenes i ddau bapur newydd ddoe
 Gwnes i/Mi wnes i ddwy gacen ddoe
 Ces i/Mi ges i dri llythyr ddoe
 Gadawais i'r/Mi adawes i'r dafarn am ddeg o'r gloch
 Cyrhaeddais i/Mi gyrhaeddes i adref am un ar ddeg o'r gloch
 Daliais i/Mi ddalies i dri thrên gwahanol ddoe
 Benthycais i/Mi fenthycies i bum llyfr o'r llyfrgell

Dril ychwanegol:

Ydy hi'n bosib parcio yma?

Ydy hi'n bosib eistedd yma?

Ydy hi'n bosib cofrestru yma?

Ydy hi'n bosib gadael y car yma?

Ydy hi'n bosib talu biliau yma?

Ydy hi'n bosib prynu llyfrau Cymraeg yma?

Ydy hi'n bosib benthycy llyfrau yma?

Darllenwch dros y blwch Help Llaw.

Rhedais i/Mi redes i dair milltir

Awgrym:

Gallai'r tiwtor ateb y dosbarth i ddechrau er mwyn i'r dosbarth fagu hyder gyda'r patrymau. Mae'n ddril heriol oherwydd ei fod yn ymarfer y rhifau yn ogystal â ffurfiau'r gorffennol cryno.

Parciais i (Mi barcies i) yna ddoe/Parciodd (Mi barciodd) John yna ddoe

Y tro cyntaf: ateb yn y person cyntaf (*parciais i yna ddoe*)

Yr ail dro: ateb yn y trydydd person (*parciodd John yna ddoe*)

Ymestyn

Ymestyn: Mae ymarfer ymestynnol wedi'i gynnwys yn Atodiad 3 isod. Mae'n ymarfer ychydig yn fwy heriol, ac yn gofyn i'r dysgwyr ddefnyddio berfau ac iddynt fonion afreolaidd, llenwi bylchau a threiglo.

Dril ymestynnol i ymarfer rhediad berfau â bonau afreolaidd, a threigladau

Partner 1

Gynigiais i ddioid i ti?

Gynigiodd e ddioid i ti?

Gynigiodd hi ddioid i ti?

Partner 2

Naddo, chynigiais ti ddim dioid i fi

Naddo, chynigiodd e ddim dioid i fi

ac ati...

Gyrhaeddaist ti mewn pryd?

Gyrhaeddodd e mewn pryd?

Naddo, chyrhaeddais i ddim mewn pryd

ac ati...

Cam 6

Sôn am y gwaith cartref

Byddai'n arfer da edrych ar y tasgau gwaith cartref ar y pwynt hwn yn hytrach nag aros tan ddiwedd y wers pan fydd pawb ar frys i adael!

O ran y dasg ysgrifennu rhydd: esboniwch fod croeso iddynt e-bostio eu gwaith atoch, neu ei gyflwyno ar bapur i chi yr wythnos ganlynol. Esboniwch hefyd fod angen dysgu geirfa Uned 2.

Cam 7

Darn Darllen

Dilynwch y canllawiau cyffredinol ar gyfer darnau darllen. Yna:

- Gofynnwch i'r dysgwyr wneud y gweithgaredd paru ystyr idiomau, gan ddefnyddio cyd-destun y darn darllen i'w helpu. Gwiriwch fod pawb wedi cael yr atebion cywir.
- Gofynnwch i'r parau roi rhif o 1-5 ar bob llun fel eu bod yn y drefn gywir. Yna, gofynnwch iddynt ddweud y stori wrth ei gilydd, heb edrych yn ôl ar y sgript.

Cam 8

Gwyllo a Gwrando – Lowri Morgan yn siarad am baratoi at ras heriol.

Ceir clipiau ychwanegol o Lowri Morgan ar-lein.

Dilynwch y canllawiau cyffredinol ar gyfer tasgau gwyllo a gwrando.

Gofynnwch i'r dysgwyr wneud nodiadau wrth wyllo'r fideo, gan sylwi'n arbennig ar y geiriau (â chyfieithiad Saesneg) sy'n ymddangos ar y sgrin (lleiafswm, hollbwysig, pothelli, milwr, cynrychioli, traws gwlad) a fydd yn eu helpu gyda'r dasg.

Dangoswch y fideo o leiaf unwaith eto ac yna, rhowch oddeutu ychydig o funudau iddynt feddwl am **dri chyngor** i bobl sy'n gwneud ras heriol, yn seiliedig ar yr hyn a ddywed Lowri Morgan yn y fideo.

Mae 5 dewis posib, sef:

- 1) Rhedeg yn aml, rhedeg yn bell (lleiafswm o 100 milltir yr wythnos)
- 2) Gorffwys a chysgu'n dda
- 3) Gwisgo esgidiau rhedeg am wythnosau cyn y ras (i osgoi pothelli)
- 4) Edrych ar ôl y traed
- 5) Gwneud yr ymarfer yn galetach na'r ras ei hun

Trafodwch yr atebion gyda nhw.

Mae Lowri Morgan yn defnyddio 'gwneud' i ddefnyddio'r gorffennol yn hytrach na defnyddio'r ffurfiau cryno felly manteisir ar y cyfle i dynnu sylw at hyn. Yr atebion i'r cwestiwn yw:

Dwedodd e wrtho i > *fe naeth e ddweud 'tha i*

Dwedodd fy hyfforddwr ar y pryd > *fe naeth fy hyfforddwr ar y pryd ddweud*

Cam 9

Gweithgaredd Cloi

Os oes amser ar ôl ar ddiwedd y wers, gallech roi munud i'r dysgwyr weithio mewn timau i ysgrifennu rhestr o 10 gair/ymadrodd yn gysylltiedig ag un o eiriau'r uned e.e. rhedeg.

Enghraifft o hyn fyddai...

ras, milltiroedd, gwibio, fel y gwynt, marathon, y Gemau Olympaidd, cyflym, her, a'i wynt yn ei ddwrn, ymarfer corff.

Efallai y gellid rhoi gwobr fach i'r tîm sydd â'r geiriau mwyaf diddorol/gwahanol/doniol.

Uned 1 – Atodiad 1 – Cardiau Sgwrsio



**Dw i'n hoffi
datrys
problemau**

**Dw i'n hoffi
darllen llyfrau
ffeithiol**

**Dw i byth
yn cofio
penblwyddi fy
ffrindiau**

**Dw i'n hoffi
gwrando ar
gerddoriaeth
swnllyd**

**Dw i'n mwynhau
darllen nofelau**

**Dw i'n hoffi
rhoi cynnig
ar ryseitiau
newydd**

**Fy hoff dymor
yw'r hydref**

**Dw i'n hoffi
prynu dillad
ffasiynol**

**Dw i ddim yn
hoffi eistedd yn
llonydd!**

**Ro'n i'n hoffi
Mathemateg yn
yr ysgol**

**Mae bwyta'n
iach yn bwysig
iawn**

**Dw i'n hoffi
addurno'r tŷ**



**Dw i'n berson
cystadleuol, sy'n
hoffi ennill!**

**Dw i'n hoffi
gwneud rhestri**

**Fi sydd fel
arfer yn prynu
anrhegion
Nadolig y teulu**

**Dw i wrth fy
modd yn trefnu
nosweithiau
allan**

**Dw i'n hoffi
ymweld â
llefydd diddorol
ar fy ngwyliau**

**Dw i'n hoffi
gwyliau tawel
wrth y pwll neu
ar y traeth**

**Dw i'n hoffi cael
her**

**Dw i ddim yn
hoffi blasu
bwydydd
gwahanol**

**Faswn i ddim yn
gallu byw heb fy
ffôn symudol!**

**Mae technoleg
yn codi ofn arna i**

**Mae ymarfer
corff yn bwysig
iawn**

**Dw i'n mwynhau
gwaith creadigol**

Uned 1 - Atodiad 2 - Cardiau geirfa



cael gwarded	cyhyrau	hollol benderfynol
melys	5 bob ochr	y gampfa
codi pwysau	pethau iachus	wnaiff/wneith hynny ddim drwg

Uned 1 - Atodiad 3 - Darn Gwranddo 1 (Fersiwn y De)



Mae Wil ac Elin yn gydweithwyr. Maen nhw'n cael brecwast yn ffreutur y gweithle.

Elin: Bore da Wil. Sut wyt ti bore 'ma?

Wil: Wedi blino braidd, Elin. A ti?

Elin: Ddim yn ddrwg, diolch. Beth wyt ti'n ei fwyta Wil?

Wil: logwrt a ffrwythau.

Elin: Dim byd arall? Dim cig moch? Dim tost?

Wil: Na. Dw i wedi dechrau deiet arbennig.

Elin: Ti? Pam?

Wil: Dw i wedi gosod her i fi fy hunan. Dw i eisiau cael gwared ar y bola 'ma, a dw i eisiau cyhyrau mawr. Dw i eisiau bod yn ffit cyn cael fy mhen-blwydd yn 40.

Elin: Pryd mae dy ben-blwydd?

Wil: Mis Mehefin.

Elin: Dim ond tri mis i ffwrdd! Waw, mae gyda ti lawer o waith i'w wneud.

Wil: Diolch yn fawr! Wel, rwyt ti'n iawn. Mae gyda fi lawer o waith i'w wneud. Ond dw i'n hollol benderfynol. Mae'n rhaid i fi lwyddo. Dw i wedi stopio bwyta pethau melys. Dw i'n bwyta llawer o gig gwyn a salad a phethau iachus nawr.

Elin: Wyt ti wedi dechrau gwneud ymarfer corff hefyd?

Wil: Ydw. Rhedais i ddeg milltir wythnos diwetha. Chwaraeais i bêl-droed 5 bob ochr dros y penwythnos ac es i i'r gampfa neithiwr i godi pwysau. Dw i wedi blino'n lân! Ond mae'n rhaid i fi fynd i redeg amser cinio.

Elin: Amser cinio heddiw? All i di ddim!

Wil: Pam?

Elin: Ti'n cofio? 'Dyn ni'n mynd i'r dafarn amser cinio. Mae pen-blwydd Alwena. Rwyd ti wedi archebu'r bwyd yn barod, ac wedi talu amdano fe. Archebaist ti dy ffefryn, dw i'n credu – sglodion, wŷy a gamwn.

Wil: O, do anghofiais i am hynny! Wel, wnaiff hynny ddim drwg ... Ond paid â gadael i fi weld y pwdin siocled!

Uned 1 - Atodiad 3 - Darn Gwranddo 1 (Fersiwn y Gogledd)



Mae Wil ac Elin yn gydweithwyr. Maen nhw'n cael brecwast yn ffreutur y gweithle.

Elin: Bore da Wil. Sut wyt ti bore 'ma?

Wil: Wedi blino braidd, Elin. A ti?

Elin: Ddim yn ddrwg, diolch. Be wyt ti'n ei fwyta Wil?

Wil: logwrt a ffrwythau.

Elin: Dim byd arall? Dim cig moch? Dim tost?

Wil: Na. Dw i wedi dechrau deiet arbennig.

Elin: Ti? Pam?

Wil: Dw i wedi gosod her i fi fy hunan. Dw i isio cael gwared ar y bol 'ma, a dw i isio cyhyrau mawr. Dw i isio bod yn ffit cyn cael fy mhen-blwydd yn 40.

Elin: Pryd mae dy ben-blwydd?

Wil: Mis Mehefin.

Elin: Dim ond tri mis i ffwrdd! Waw, mae gen ti lawer o waith i'w wneud.

Wil: Diolch yn fawr! Wel, rwyt ti'n iawn. Mae gen i lawer o waith i'w wneud.

Ond dw i'n hollol benderfynol. Mae'n rhaid i mi lwyddo.

Dw i wedi stopio bwyta pethau melys. Dw i'n bwyta llawer o gig gwyn a salad a phethau iachus rwan.

Elin: Wyt ti wedi dechrau gwneud ymarfer corff hefyd?

Wil: Do. Mi redes i ddeg milltir wythnos diwetha. Mi chwaraees i bêl-droed 5 bob ochr dros y penwythnos ac mi es i i'r gampfa neithiwr i godi pwysau. Dw i wedi blino'n lân! Ond mae'n rhaid i mi fynd i redeg amser cinio.

Elin: Amser cinio heddiw? Fedri di ddim!

Wil: Pam?

Elin: Ti'n cofio? Dan ni'n mynd i'r dafarn amser cinio. Mae pen-blwydd Alwena. Rwyt ti wedi archebu'r bwyd yn barod, ac wedi talu amdano fo. Mi archebest ti dy ffefryn, dw i'n meddwl – sglodion, wŷy a gamwn.

Wil: O do, mi anghofies i am hynny! Wel, wneith hynny ddim drwg ... Ond paid â gadael i fi weld y pwdin siocled!

Uned 1 – Atodiad 4 – Gwaith Ymestyn (De Cymru)

Ymestyn

Mae patrwm rhai berfau ychydig bach yn wahanol, ac mae'n rhaid ychwanegu 'i' at fôn y ferf, e.e.

cynnig → cynigais ✗ cynigiais ✓ derbyn → derbynais ✗ derbyniais ✓
dal → dalais ✗ daliais ✓

Gyda'r berfau 'cynnal' (*to support, to hold*) 'aros' a 'cyrraedd', dyn ni'n ychwanegu 'h' hefyd:

cynnal → cynaliais ✗ cynhaliais ✓ aros → arosais ✗ arhosais ✓
cyrraedd → cyrraeddais ✗ cyrhaeddais ✓

Bôn y ferf: CYNHAL-

ARHOS-

CYRHAEDD-

Ymarfer

Rhowch y ferf gywir yn y brawddegau hyn, gan dreiglo os oes angen.

- e dalu am y bwyd i gyd, chwarae teg. [cynnig]
- i de prynhawn yn y tŷ i godi arian at achos da. [cynnal]
- "Faint o'r gloch y trên yr orsaf?" [cyrraedd]
- "..... ti mewn gwesty yn Sbaen?" [aros]
- "Fwynheist ti'r trip ar y cwch heddiw? ti bysgodyn?" [dal]
- Roedd Mair wedi cael llond bol ar ei swydd felly hi'r cynnig i ymddeol yn gynnar. [derbyn]
- i'r bêl felly - nhw ddim gôl. [dal] [sgorio]
- yr ysgol ffair haf ym mis Gorffennaf. [cynnal]

Uned 1 - Atodiad 4 - Gwaith Ymestyn (Gogledd Cymru)

Ymestyn

Mae patrwm rhai berfau ychydig bach yn wahanol, ac mae'n rhaid ychwanegu 'i' at fôn y ferf, e.e.

cynnig → mi gyniges ✗ mi gynigies ✓
dal → mi ddales ✗ mi ddalies ✓

derbyn → mi dderbynes ✗
mi dderbynies ✓

Gyda'r berfau 'cynnal' (*to support, to hold*) 'aros' a 'cyrraedd', dyn ni'n ychwanegu 'h' hefyd:

cynnal → mi gynalies ✗ mi gynhalies ✓
cyrraedd → mi gyrraeddies ✗ mi gyrhaeddies ✓

aros → mi aroses ✗
mi arhoses ✓

Bôn y ferf: CYNHAL-

ARHOS-

CYRHAEDD-

Ymarfer

Rhowch y ferf gywir yn y brawddegau hyn, gan dreiglo os oes angen.

1. Mi o dalu am y bwyd i gyd, chwarae teg. [cynnig]
2. Mi i de prynhawn yn y tŷ i godi pres at achos da. [cynnal]
3. "Faint o'r gloch y trê'n yr orsaf?" [cyrraedd]
4. "..... ti mewn gwesty yn Sbaen?" [aros]
5. "Fwynheuest ti'r trip ar y cwch heddiw? ti bysgodyn?" [dal]
6. Roedd Mair wedi cael llond bol ar ei swydd felly mi hi'r cynnig i ymddeol yn gynnar. [derbyn]
7. Mi i'r bêl felly - nhw ddim gôl. [dal] [sgorio]
8. Mi yr ysgol ffair haf ym mis Gorffennaf. [cynnal]

Uned 2 - Canllaw i'r Tiwtor

Thema'r Uned: Edrych i'r dyfodol

Nod yr uned yw adolygu'r dyfodol cryno (rheolaidd) a helpu'r dysgwyr i siarad am y dyfodol a phynciau cysylltiedig trwy gyflwyno geirfa ac idiomau newydd iddynt.

Cam 1: Adolygu ffurfiau lluosog.

Gofynnwch i'r dysgwyr weithio mewn grwpiau, i nodi ffurfiau lluosog y geiriau a nodir yn y cwrslyfr. Dylech eu hannog i beidio ag edrych yn ôl ar Uned 1.

Cam 2: Adolygu gwaith Uned 1 (geirfa 'Her' a'r gorffennol cryno)

Yn y cwrslyfr, mae cwmwl geiriau sy'n cynnwys geirfa Uned 1. Yn gyntaf, gofynnwch i'r dysgwyr weithio mewn paru i drafod y geiriau yn y cwmwl, gan geisio cofio eu hystyr heb edrych yn ôl ar Uned 1. Yna, rhaid llunio pum brawddeg yn amser y gorffennol (gan ddefnyddio berfau cryno), a chynnwys un o eiriau'r cwmwl geiriau ym mhob brawddeg. Er enghraifft, 'Gwibiodd/Mi wibiodd y cadno/y llwynog ar ôl y llygoden.'

Cam 3: Adolygu'r dyfodol

- i) Ceir ymarfer syml yn y cwrslyfr i adolygu'r dyfodol. Gofynnwch i'r dysgwyr ysgrifennu dyddiau'r wythnos yng ngholofn gyntaf y tabl sydd yn eu cwrslyfrau. Yna, gofynnwch iddynt sgwrsio am yr hyn y byddant yn ei wneud yr wythnos honno, gan nodi'r atebion yn eu cwrslyfrau. Bydd hyn yn ymarfer berfau'r person cyntaf a'r trydydd person. Rhowch ddigon o gyfle iddynt siarad am drefniadau'r wythnos i ddod, gan ymhelaethu ar y gweithgareddau y byddant yn eu gwneud.
- ii) Edrychwch ar yr adran Help Llaw gyda'r dysgwyr, gan eu hatgoffa am y treigladau (ar ddechrau cwestiwn, ac yn y negyddol)

Drilliau posib er mwyn atgyfnerthu'r patrymau:

1. Disodli adferf e.e.

Gwela i /Mi wela i ti wythnos nesaf / dydd Llun / dros y penwythnos

2. Dril mewn paru, lle maen nhw'n newid person y ferf. Rhaid ysgrifennu sbardun cychwynnol ar y bwrdd, e.e. Galwn ni heibio/Mi alwn ni heibio. Mae'r dril yn gweithio fel isod, e.e.

Partner1	i	Partner2	Galwa i heibio/Mi alwa i heibio
Partner 1	hi	Partner 2	Galwiff hi heibio/Mi alwith hi heibio
Partner 1	chi	Partner 2	Galwch chi heibio/Mi alwch chi heibio

Torrwch y dril yn ei flas i'r dysgwyr gyfnewid rôl. Posibilrwydd arall yw defnyddio dis rhagenwau er mwyn gwneud y disodli.

3. Mae'r dril nesaf yn y gweryslyfrau. Dylent ei wneud fel gweithgaredd pelmaniaeth i ddechrau, ac yna drilio mewn parau.

Mae fy nghar wedi torri i lawr	Rhoia i lifft i ti/Mi roia i lifft i ti
Mae syched arna i/Dw i'n sychedig	Pryna i ddiod i ti/Mi bryna i ddiod i ti
Mae eisiau bwyd arna i/Dw i isio bwyd	Rheda i i'r siop tsips/Mi reda i i'r siop tsips
Mae pen tost gyda fi/Mae gen i gur pen	Rhoia i dabled i ti/Mi roia i dabled i ti
Dw i'n oer!	Troia i'r gwres lan/Mi droia i'r gwres i fyny
Dw i'n dwym!/Dw i'n boeth!	Diffodda i'r gwres/Mi ddiffodda i'r gwres
Mae problem gyda fi/Mae gen i broblem	Helpa i ti/Mi bryna i ddiod i ti

4. Ymarfer ymestynnol

Dril tebyg i'r un uchod, ond bod gofyn i'r dysgwyr feddwl am ferf addas i ymateb i'r gosodiad, a newid person y ferf. Does dim rhaid dilyn unrhyw drefn wrth ofyn 'A fe?' ac ati, fel y bydd yn fwy heriol i'r dysgwyr. Dylid rhoi'r enghraifft gyntaf iddynt.

Mae bwyd y lle 'ma'n ofnadwy	Bwyta i /Mi fwyta i unrhyw beth. A fe?/A fo?
Bwytiff e/Mi fwytith o unrhyw beth. A nhw?	Bwytan nhw/Mi fwytan nhw unrhyw beth. A chi?

Bwytw'n ni/Mi fwytw'n ni unrhyw beth.

Mae'r ras yn beryglus	Gwna/Mi wna i unrhyw beth
Dim ond te gwyrdd sy gyda fi/gen i	Yfa i/Mi yfa i unrhyw beth

Efallai y bydd angen atgoffa'r dysgwyr ein bod yn defnyddio 'ar' gyda'r berfau 'gwrando' ac 'edrych'.

Dim ond sbwriel sy ar y teledu	Edrycha i/Mi edrycha i ar unrhyw beth
Dim ond jazz sy ar y radio	Gwrandawa i/Mi wrandawa i ar unrhyw beth

Cam 4: Storom eirfa

I gyflwyno thema'r dyfodol, gofynnwch i'r dysgwyr ddweud geiriau sy'n dod i'w meddwl wrth drafod y dyfodol. Efallai y bydd angen help i gyfieithu geiriau. Nodwch y geiriau ar y bwrdd gwyn, a gadewch i'r dysgwyr sgwrsio'n rhydd os bydd unrhyw air yn arwain at drafodaeth ddiddorol. Yna, gofynnwch i'r dysgwyr nodi 5-6 gair a fydd yn ddefnyddiol iddynt yn y man priodol yn eu cwrslyfrau.

Cam 5: Gwylio a gwrando

Ceir fideo o dri pherson yn darogan yr hyn a fydd yn digwydd yn y dyfodol.

Dilynwch y canllawiau cyffredinol ar gyfer gwaith Gwylio a gwrando. Yna, gofynnwch i'r dysgwyr nodi prif bwyntiau'r siaradwyr yn y blychau priodol wrth ochr eu lluniau.

I gloi'r gweithgaredd, gadewch i'r dysgwyr sgwrsio am unrhyw bwynt diddorol a gododd yn y fideo.

Cam 6: Sôn am y gwaith cartref

Byddai'n syniad da edrych ar y tasgau gwaith cartref ar y pwynt hwn. Esboniwch hefyd fod rhestr wirio iddynt ei chwblhau.

Cam 7: Gwaith Grŵp

Rhannwch y dosbarth yn grwpiau a rhowch set o gardiau iddyn nhw (Atodiad 1). Gofynnwch iddyn nhw ddefnyddio'r cardiau i feddwl am 5 peth fydd yn digwydd yn dyfodol, a 5 peth fydd ddim yn digwydd. Bydd angen iddyn nhw greu brawddegau gan ddefnyddio y dyfodol. Rhowch enghreifftiau i'w helpu e.e. Byddwn ni'n byw ar blaned arall /Fydd dynion ddim yn gwisgo siwt a thei. Pan fydd pob grŵp wedi cael digon o amser i lunio 10 brawddeg, gofynnwch i'r grwpiau ddweud eu casgliadau wrth weddill y dosbarth.

Cam 8: Ymestyn (dewisol)

Mae ymarfer ymestynnol heriol ar fonau berfau i'w gael fel atodiad i'r tiwtor (Atodiad 2).

Cam 9: Darllen

Mae'r darn darllen yn trafod y broblem o sicrhau digon o fwyd protein uchel yn y dyfodol, wrth i boblogaeth y byd dyfu.

Cyn dechrau'r darn, sicrhewch fod y dysgwyr yn deall yr eirfa.

Dilynwch y canllawiau cyffredinol ar gyfer darnau darllen. Yna, gofynnwch i'r dysgwyr weithio mewn paru i wneud yr ymarferion yn y cwrslyfr. Dyma atebion y cwestiwn cyntaf:

1. Gyda'ch partner, trafodwch pam mae'r geiriau hyn yn y darn darllen.

9-10 biliwn – dyma faint o bobl fydd yn y byd erbyn y flwyddyn 2050.

nwy methan – mae gwartheg yn creu nwy methan, a dyna pam mae cynhyrchu cig yn gallu bod yn ddrwg i'r amgylchedd.

ffa soia – mae ffa soia yn uchel mewn protein felly gallwch chi eu bwyta nhw yn lle cig.

trychfilod – mae pobl yn credu bod trychfilod yn ddewis gwell achos eu bod nhw'n llawn protein ond ddim yn ddrwg i'r amgylchedd.

Tyddewi – mae bwyty yn Nhyddewi o'r enw The Grub Kitchen, lle gallwch chi fwyta trychfilod.

traddodiadol – does dim rhaid bwyta trychfilod yn The Grub Kitchen. Gallwch chi fwyta prydau traddodiadol yno hefyd.

Cam 10: Papur Newydd 2050

Yn y cwrslyfr, ceir fframwaith ar gyfer tudalen flaen papur newydd.

Cyn dechrau'r dasg, trafodwch bapurau newydd yn gyffredinol (gan osgoi trafod gwleidyddiaeth papurau newydd penodol os ydych yn credu y gallai hynny arwain at ddadlau). Ydyn nhw'n darllen papur newydd? Ydyn nhw'n prynu papur newydd o siop, neu'n darllen papur newydd ar-lein? Ydyn nhw'n credu y bydd papurau newydd traddodiadol yn bodoli erbyn y flwyddyn 2050?

Beth bynnag fo'u barn am ddyfodol papurau newydd, esboniwch mai'r dasg yw dychmygu'r storïau a allai fod ar dudalen flaen papur newydd yn y flwyddyn 2050. Esboniwch yr eirfa newydd a geir yn y cyflwyniad i'r dasg a thrafodwch y cyfarwyddiadau, gan sicrhau eu bod yn deall pob cam. Gallech hefyd drafod yr hyn sy'n bwysig mewn pennawd, sef ei fod yn fyr ac yn fachog, ac yn tynnu sylw.

Gallwch wneud y dasg mewn modd sy'n addas i faint eich dosbarth, a phersonoliaethau'r dysgwyr. Er enghraifft:

- a) Y dysgwyr i weithio mewn parau, i drafod storïau posib a chreu'r dudalen flaen yn eu cwrslyfrau. Bydd rhaid cyflwyno'r dudalen i weddill y dosbarth, gan esbonio pam y maent yn credu y bydd y storïau hynny ar dudalen flaen papur newydd yn 2050.
- b) Gweithio mewn grwpiau. Gallech lungopïo'r fframwaith sydd yn y cwrslyfr ar bapur A3, a gofyn i'r grwpiau lunio un dudalen flaen gyda'i gilydd.

Dylai'r dasg hon esgor ar drafodaethau bywiog a thipyn o hwyl. Ar ôl i bob grŵp / pâr gael cyfle i gyflwyno tudalen flaen, gadewch iddynt sgwrsio'n rhydd am unrhyw fater a gododd yn y dasg hon.

Uned 2 - Atodiad 1

Planed arall	Cymru	y tywydd
bwyta	pobl	Yr Antartig
chwaraeon	cyfrifiaduron	robotiaid
cerddoriaeth	gwisgo	cadw'n heini
anifeiliaud	y môr	y byd
Yr Amason	ffonau symudol	llyfrau

Atodiad 2 – De Cymru

Ymestyn

Bonau Berfau

Fel dych chi'n gwybod, mae 3 ffordd o ffeindio bôn berf:

Gollwng y llafariad (vowel) olaf:	Berfau sy'n gorffen gyda -eg, -ed neu -yd yn gollwng y sill (syllable) olaf:	Berfau sy'n gorffen gyda chytsain (consonant) ddim yn newid:
gweithio → gweithi	rhedeg → rhed	diolch
ysgrifennu → ysgrifenn	cerdded → cerdd	siarad
nofio → nofi	dychwelyd (<i>return</i>) → dychwel	darllen.

Cofiwch, mae rhai berfau afreolaidd (*irregular*) sydd ddim yn dilyn y patrymau yma.

Edrychwch ar y berfau isod. Ffeindiwch eu bonau gan ddefnyddio'r tabl uchod, ac ysgrifennwch frawddeg gyda phob berf yn amser y dyfodol. Mae'r frawddeg gyntaf wedi cael ei gwneud i chi.

Berf	Bôn	Brawddeg
1. astudio	<u>astudi</u>	Astudia i yn y llyfrgell yfory
2. deall	
3. bwyta	
4. cofio	
5. gorffen	
6. yfed	
7. esgusodi	
8. teipio	
9. cwrdd	
10. pobi	

Atodiad 2 – Gogledd Cymru

Ymestyn

Bonau Berfau

Fel dach chi'n gwybod, mae 3 ffordd o ffeindio bôn berf:

Gollwng y llafariad (vowel) olaf:	Berfau sy'n gorffen efo -eg, -ed neu -yd yn gollwng y sill (syllable) olaf:	Berfau sy'n gorffen efo cytsain (consonant) ddim yn newid:
gweithio → gweithi	rhedeg → rhed	diolch
ysgrifennu → ysgrifenn	cerdded → cerdd	siarad
nofio → nofi	dychwelyd (<i>return</i>) → dychwel	darllen.

Cofiwch, mae rhai berfau afreolaidd (*irregular*) sydd ddim yn dilyn y patrymau yma.

Edrychwch ar y berfau isod. Ffeindiwch eu bonau gan ddefnyddio'r tabl uchod, ac ysgrifennwch frawddeg efo pob berf yn amser y dyfodol. Mae'r frawddeg gyntaf wedi cael ei gwneud i chi.

Berf	Bôn	Brawddeg
1. astudio	<u>astudi</u>	Mi astudia i yn y llyfrgell yfory
2. dallt	
3. bwyta	
4. cofio	
5. gorffen	
6. yfed	
7. esgusodi	
8. teipio	
9. cerdded	
10. pobi	

Mis M _ _ _ _ _
 S _ _ _ _ _
 A _ _ _ _ _

Rhaid iddyn nhw ysgrifennu mis, gwlad a dull o deithio i mewn eu hunain – yn dechrau â'r llythyren fydd ar y papur.

Cyflwynwch y tri chwestiwn isod a cheisio cael y dysgwyr i'w cofio heb ddibynnu ar unrhyw beth gweledol:

Pryd ewch chi ar wyliau? I ble ewch chi? Sut byddwch chi'n teithio?/Sut fyddwch chi'n teithio?

Rhaid i bawb ateb gan ddefnyddio 'Awn ni/Mi awn ni' ac ateb yn ôl y cerdyn.

Sbardunau ar gyfer dulliau teithio posib – A _ _ _ _ _ , T _ _ _ , Ll _ _ _ , C _ _ , B _ _ .

Gwrando

- i. Dilynwch y canllawiau cyffredinol ar gyfer darnau gwrando. I ddysgwyr yn y de, efallai y bydd angen esbonio'r ffurfiau gogleddol (dacw fo; mi syrthi). Yna, rhowch y cardiau i'r dysgwyr, sy'n cynnwys geiriau'r gân. Gofynnwch i'r dysgwyr weithio gyda phartner i roi'r geiriau yn y drefn gywir, sef:

"Ble'r ei di, ble'r ei di yr hen dderyn bach?"

"I nythu fry ar y goeden."

"Pa mor uchel yw y pren?"

"Wel dacw fo uwchben."

"O mi syrthi, yr hen dderyn bach."

"Ble'r ei di, ble'r ei di yr hen dderyn bach?"

"I rywle i dorri fy nghalon."

"Pam yr ei di ffwrdd yn syth?"

"Plant drwg fu'n tynnu'r nyth."

"O drueni, yr hen dderyn bach."

- ii. Yn eu parau, gofynnwch iddynt lunio brawddegau'n cynnwys y berfau a nodir yn eu gwर्सlyfrau.

Siarad

Dyma rai cwestiynau y gallech eu defnyddio i arwain sgwrs a fydd yn dilyn o'r gwaith gwrando:

Dych/dach chi'n hoffi anifeiliaid? Oes anifail gyda chi?/Oes gynnoch chi anifail? Oes adar yn nythu wrth eich tŷ chi? Dych/dach chi'n bwydo adar yn eich gardd? Dych chi'n gallu/Dach chi'n medru adnabod gwahanol fathau o adar? Oes 'na anifeiliaid eraill yn dod i'ch gardd? Oes rhai anifeiliaid yn achosi problemau yn eich gardd?

Cam 3

Adolygu'r Dyfodol Cryno Afreolaidd - Dod

DOD

1. Dril:

Faint o'r gloch doi di/ddoi di i'r wers wythnos nesaf? Do i/Mi ddo i i'r wers erbyn 7.00

Faint o'r gloch daw/ddaw ____ i'r wers wythnos nesaf?

Faint o'r gloch down/ddown ni i'r wers wythnos nesaf?

Faint o'r gloch dewch/ddewch chi i'r wers wythnos nesaf?

Faint o'r gloch dôn/ddôn nhw i'r wers wythnos nesaf?

Cam 4

Adolygu'r Dyfodol Cryno Afreolaidd CAEL a GWNEUD

Dyma gyfres o ddriliau posib i adolygu'r berfau afreolaidd. Gellir dewis a dethol.

i. Beth/be gei di yn y bwyty Eidalaid heno? Ca i/Mi ga i basta

Beth/be gei di yn y bwyty Indiaidd heno?

Beth/be gei di yn y bwyty Tseiniaidd heno?

Beth/be gei di yn y caffi bore fory?

Beth/be gei di yn y gwesty nos yfory?

Beth/be gei di ar lan y môr ddydd Sadwrn?

ii. **Adolygu ffurfiau CAEL.** Rhowch y cwestiwn fel sbardun ac yna rhaid ymateb i'r sbardun a newid y rhagenw/enw.

Fi Ga i fynd allan am awyr iach?

Ti Gei di fynd allan am awyr iach?

Rhys Gaiff/Geith Rhys fynd allan am awyr iach?

Elen Gaiff/Geith Elen fynd allan am awyr iach?

Y plant Gaiff/Geith y plant fynd allan am awyr iach?

Ni Gawn ni fynd allan am awyr iach?

Chi Gewch chi fynd allan am awyr iach?

Nhw Gân nhw fynd allan am awyr iach?

iii. **Adolygu ffurfiau GWNEUD.** Rhowch y cwestiwn fel sbardun ac yna rhaid ymateb i'r sbardun a newid y rhagenw/enw.

Fi Gwna i'r/Mi wna i'r llestri heno

Siân Gwnaiff/Gwneith Siân y llestri heno

Sion Gwnaiff/Gwneith Sion y llestri heno

Ni Gwnawn ni'r llestri heno

Nhw Gwnân nhw'r llestri heno

iv. Wnei di agor y drws?

Disodli'r elfen wedi'i thanlinellu.

v. Atebion.

Cyn troi at y gweithgaredd paru cwestiwn ac ateb yn y llyfr, gellir ymarfer atebion 'gwneud' a 'cael' ar wahân. Dril ar gyfer 'gwneud':

Wnei di ffonio wedyn?	Gwnaf/Wna i
Wnaiff/Wneith hi ffonio wedyn?	Gwnaiff/Wneith
Wnân nhw ffonio wedyn?	Gwnân/Wnân
Wnaiff/Wneith y plant dy ffonio wedyn?	Gwnân/Wnân

Gellir defnyddio mwy o ferfenwau na ffonio er mwyn atgyfnerthu.

Weli di John heddiw?	Gwnaf/Wna i
Ddoi di gyda/hefo fi?	Gwnaf/Wna i
Ddaw John gyda/hefo fi?	Gwnaiff/Wneith
Gyrhaeddiff e mewn pryd?	Gwnaiff/Wneith
Gyrhaeddych chi mewn pryd?	Gwnaf/Gwawn/Wna i/Wnawn
Gyrhaeddau nhw mewn pryd?	Gwnân/Wnân
Gyrhaeddi di mewn pryd?	Gwnaf/Wna i

Dril ar gyfer 'cael':

Ga i fynd?	Cei/Cewch
Gawn ni fynd?	Cewch (Cawn)
Gaiff e fynd?/Geith o fynd?	Caiff/Ceith
Gân nhw fynd?	Cân
Gaiff/Geith y plant fynd?	Cân

Eto, gellir defnyddio mwy o ferfenwau er mwyn atgyfnerthu.

Gofynnwch i'r dysgwyr weithio gyda phartner i wneud yr ymarfer i ganfod yr atebion cywir yn y gwrslyfr. Gallwch wneud yr un ymarfer gan ddefnyddio cardiau hefyd (Atodiad 3).

vi. Mae'r dril nesaf yn y gwrslyfrau. Gofynnwch i'r dysgwyr weithio mewn paru i lunio cwestiynau i gyd-fynd â'r brawddegau, cyn mynd ati i wneud y dril gyda'i gilydd.

Mae eich bil yn barod	Ga i ei dalu e nawr?/Ga i ei dalu o rŵan?
Mae eich car yn barod	
Mae eich sbectol yn barod	
Mae eich ystafell chi'n barod	

Mae eich cyfrifiadur chi'n barod

vii. Gallech roi'r dril nesaf ar gardiau, a'r cwestiynau ar y cefn.

Mae eich car yn y ffordd...	Wnewch chi ei symud e/o?
Mae bil coch wedi cyrraedd...	Wnewch chi ei dalu e/o?
Mae fy nghrys yn frwnt/fudr...	Wnewch chi ei olchi e/o?
Mae problem gyda Jac/Mae gan Jac broblem...	Wnewch chi ei helpu e/o?
Mae problem gyda nhw/Mae gynnyn nhw broblem...	Wnewch chi eu helpu nhw?
Mae fy nillad yn frwnt/fudr...	Wnewch chi eu golchi nhw?
Does dim tiwtor i ddysgu'r dosbarth...	Wnewch chi eu dysgu nhw?
Mae stampiau ar y llythyrau yn barod...	Wnewch chi eu postio nhw?

viii. Sgwrs

Gofynnwch i barau ad-drefnu'r llinellau i greu un sgwrs. Ar ôl cwblhau'r dasg, gofynnwch iddynt ganfod yr enghreifftiau o'r dyfodol cryno yn y darn. Dyma'r sgwrs:

- A:** Nos Wener. Hwrê! Beth/be wyt ti am wneud dros y penwythnos?
B: Os bydd hi'n braf, dw i'n credu a i am dro i'r goedwig tu ôl i'r tŷ yfory.
A: Braf! Dw i wrth fy modd yn mynd am dro.
B: Mae croeso i ti ddod gyda fi/ddwâd efo fi.
A: Do i/Mi ddo i rywbyrd, ond ddim yfory. Bydda i/Mi fydda i yn y tŷ drwy'r dydd – yn addurno'r lolfa.
B: Druan â ti/Bechod. Helpa i/Mi helpa i ti ddydd Sul os wyt ti eisiau/isio.
A: Oes amser gyda ti/Oes gynnot amser? Basai hynny'n wych.
B: Dim problem. Erbyn pryd do i/ddo i draw?
A: Dere/Tyrd draw erbyn deg. Byddwn ni'n/Mi fyddwn ni'n siŵr o orffen erbyn pump a gwna i/ac mi wna i swper i ti.
B: Dyna ni 'te/ta. Dyna fy mhenwythnos wedi'i drefnu. Crwydro'r goedwig yfory a phapuro ddydd Sul. Gwela i ti/Mi wela i ti fore Sul.

Ymarferion ymestynnol:

- Cyfieithu brawddegau i'r Saesneg - Mae'r brawddegau Atodiad 4.
- Rhowch y brawddegau isod a'r berfau ar y bwrdd gwyn neu ar sleid Powerpoint.

Rhaid i'r dysgwyr lunio brawddegau yn ymateb i'r sbardun, gan ddefnyddio berfau yn y dyfodol.

e.e. Mae Aled yn brysur yn y gwaith + DOD

Daw e adre'n hwyr heno/Mi ddaw o adra'n hwyr heno

Mae'r bws ysgol wedi torri + CERDDED
 Does dim bwyd ar ôl yn y tŷ + MYND
 Anghofiodd/Mi anghofiodd Siân ddiffodd y tap + BOD
 Mae twll yn dy got di + PRYNU
 Mae'r bobl drws nesaf yn gwneud gormod o sŵn + FFONIO
 Does dim byd da ar y teledu heno + MYND
 Mae Rhys wedi mynd allan o'r tŷ heb ei got + GWLYCHU
 Mae Ceri wedi cael babi + CYSGU

Cam 5

Sôn am y gwaith cartref

Byddai'n arfer da edrych ar y tasgau gwaith cartref ar y pwynt hwn. Cofiwch hefyd atgoffa'r dosbarth bod angen dysgu geirfa Uned 4.

Cam 6

Darllen

Dilynwch y canllawiau cyffredinol ar gyfer darnau darllen. Ar ôl sicrhau bod y dysgwyr yn deall yr eirfa sydd wedi'i hamlygu, rhannwch nhw'n grwpiau, a gofynnwch iddynt ysgrifennu 5 pwynt pwysig o'r erthygl.

Gweithgaredd cyfleoliadau

- i. Gofynnwch i'r dysgwyr gyfieithu'r ymadroddion (sy'n ymddangos yn y darn).
- ii. Gofynnwch iddynt ffurfio cyfleoliadau eraill. Efallai y bydd angen rhoi rhai enghreifftiau e.e. 'noson agored'; 'rheoli amser'.

Ymarfer 'mawr' – yn y gwrslyfr

Gwaith Siarad – yn y gwrslyfr

Cam 7

Gwranddo 2

Cyn gwranddo ar y darn, edrychwch ar yr eirfa a'r idiomau newydd.

Dilynwch y canllawiau cyffredinol ar gyfer tasgau gwranddo. Yna:

- i) Gofynnwch i'r dysgwyr ddweud y stori wrth ei gilydd (mewn parau). Darperir sbardunau i helpu.
- ii) Gofynnwch i'r dosbarth feddwl am eiriau sy'n ymddangos yn y stori. Ysgrifennwch y geiriau hyn ar fwrdd gwyn. Yna, rhannwch y dosbarth yn ddau dîm a gofynnwch i gynrychiolydd o bob tîm ddod i sefyll yn y blaen gyda chi. Rhowch ysgrifbin bwrdd gwyn iddynt. Heb unrhyw drefn benodol, dywedwch y

geiriau sydd ar y bwrdd gwyn, a geiriau eraill cysylltiedig sy'n dod i'ch meddwl fel croesdynnwyr. Rhaid i'r ddau ddysgwyr

Heb unrhyw drefn benodol, dywedwch y geiriau sydd ar y bwrdd gwyn, a geiriau eraill cysylltiedig sy'n dod i'ch meddwl fel croesdynnwyr. Rhaid i'r ddau ddysgwyr gylchu'r geiriau ar ôl i chi eu dweud. Y tîm sy'n llwyddo i gylchu'r nifer fwyaf o eiriau sy'n ennill.

Ceir copi o'r sgript yn Atodiad 5.

Cam 8

Siarad

Arweiniwch drafodaeth ar y pynciau hyn: Pa storïau o'ch chi'n/oeddech chi'n eu hoffi pan o'ch chi'n/oeddech chi'n blant? Ydy storïau'n dysgu pethau pwysig i blant? Oedd rhai storïau'n codi ofn arnoch chi?

Uned 3 – Atodiad 1 – Cardiau Sgwrsio

**Yfory, fwyta i
ddim _____**

**Wythnos nesaf,
taclusa i/mi
daclusa i _____**

**Flwyddyn nesaf,
bydda i/mi fydda
i'n teithio i _____**

**Bydda i/Mi fydda
i'n cysgu tan
_____ pan fydda i
ar fy ngwyliau**

**Heno, gwylia/mi
wylia i _____ ar y
teledu**

**Yfory, wisga i
ddim _____**

**Gwrandaw/Mi
wrandawa i ar
_____ ar y radio
bore yfory**

**Bydda/Mi fydda
i'n coginio _____ i
swper yfory**

**Siarada i â/
Mi siarada i
efo _____ ar y ffôn
wythnos nesaf**

**Anfona/Mi
anfona i neges
destun at _____
yfory**

**Wela i ddim o
_____ yfory**

**Cherdda i ddim
i _____ wythnos
nesaf**



Gwisga/Mi wisga
i _____ yfory

Ddarllena i ddim
_____ heno

Yfa i/Mi yfa
i _____ nos
Sadwrn

Bydda/Mi fydda
i'n bwyta _____ i
frecwast yfory

Anfona/Mi
anfona i gerdyn
Nadolig at _____
eleni

Gyrra i/Mi yrra i i
_____ yfory

Siarada i â/Mi
siarada i efo
_____ heno

Pryna i/Mi
bryna i _____ yr
wythnos yma

Bydda i/Mi fydda
i'n gwneud
_____ wythnos
nesaf

Gwela i/Mi wela i
_____ yfory

Dihuna/Mi
ddefra i am
_____ yfory

Y flwyddyn nesa,
bydda/mi fydda
i'n _____

Uned 3 – Atodiad 2 – Ble'r ei di?

“Ble'r ei di, ble'r ei di yr hen dderyn bach?”

“Ble'r ei di, ble'r ei di yr hen dderyn bach?”

“I nythu fry ar y goeden.”

“Pa mor uchel yw y pren?”

“Wel dacw fo uwchben.”

“O mi syrthi, yr hen dderyn bach.”

“I rywle i dorri fy nghalon.”

“Pam yr ei di ffwrdd yn syth?”

“Plant drwg fu'n tynnu'r nyth.”

“O drueni, yr hen dderyn bach.”

Uned 3 – Atodiad 3 – Cardiau Ateb

Siaradwn ni nes ymlaen?	Gwnawn/ Wnawn
Fwytwch chi'r bwyd yma i gyd?	Gwnawn/ Wnawn
Wnaiff?Wneith hi aros yn yr orsaf amdanom ni?	Gwnaiff/Wneith
Gerddiff e/ Gerddith o i'r dre ar ei ben ei hun?	Gwnaiff/Wneith

**Orffennan nhw'r
gwaith mewn
pryd?**

Gwnân/Wnân

**Gei di wisgo jîns
i'r gwaith?**

Caf/Ca i

**Gaiff/Geith Rhian
fenthyg dy gar?**

Caiff/Ceith

**Gawn ni adael
y cyngerdd yn
gynnar?**

Cawn / Cewch

Gaiff e/Geith o fynd ar ei feic fan hyn?	Caiff/Ceith
Gân nhw gynnau tân fan hyn?	Cân

Uned 3 – Atodiad 4 – Ymestyn

Ymestyn

Cyfieithwch y brawddegau canlynol. Cofiwch y treigladau!

1. *I'll 'phone you tomorrow.*

.....

2. *Remember to close the gate.*

.....

3. *Siân will talk to you next week.*

.....

4. *Will they remember to bring the papers?*

.....

5. *Will you help me to tidy up?*

.....

6. *We will dance tonight.*

.....

7. *Will you go abroad this year?*

.....

8. *Can we use our mobile phones here?*

.....

Uned 3 – Atodiad 5 – Sgript Gwrando (De Cymru)



Hugan Fach Goch

Amser maith yn ôl, roedd merch fach oedd bob amser yn gwisgo **clogyn** coch. Roedd hi felly'n cael ei galw'n **Hugan Fach Goch**.

Un diwrnod, roedd Mam-gu Hugan Fach Goch yn dost. Gofynnodd mam Hugan Fach Goch iddi hi fynd i weld Mam-gu, i roi cacen a ffrwythau iddi hi. Roedd Mam-gu yn byw mewn bwthyn bach yng nghanol y goedwig.

"Rhaid i ti aros ar y llwybr bob amser," meddai Mam. "Dere yn syth adre wedyn. Mae llawer o anifeiliaid peryglus yn y goedwig. Paid â siarad â neb."

Ond, anghofiodd Hugan Fach Goch am eiriau ei mam. Crwydrodd i ganol y coed, a dechreuodd gasglu blodau pert i Mam-gu.

Yn sydyn, clywodd hi lais **cras** yn siarad â hi. **Y blaidd** cas oedd e.

"I ble rwyd ti'n mynd, Hugan Fach Goch?"

"Dw i'n mynd i weld Mam-gu. Mae hi'n dost yn ei gwely. Mae gyda fi fwyd a blodau pert iddi hi."

"Da iawn ti. Wel, os ei di ar y llwybr arall, gwnei di gyrraedd yn llawer cyflymach."

"O, diolch yn fawr iawn. Af i'r ffordd yna, felly."

Ond roedd y blaidd drwg wedi chwarae tric ar Hugan Fach Goch. Roedd e wedi dangos llwybr hir iawn iddi hi. Felly, cymerodd Hugan Fach Goch lawer o amser i gyrraedd bwthyn Mam-gu. Rhedodd y blaidd y ffordd gywir, a'i wynt yn ei ddwrn. Cyrhaeddodd y bwthyn cyn Hugan fach Goch.

Curodd y blaidd ar y drws – cnoc, cnoc, cnoc.

Roedd Mam-gu yn y gwely.

"Pwy sy 'na?" gofynnodd.

"Fi, Hugan Fach Goch", meddai'r blaidd mewn llais uchel.

"Dere i mewn cariad bach," meddai Mam-gu.

Yna, neidiodd y blaidd ar ben Mam-gu a rhoiodd hi yn y cwpwrdd.

Cyn hir, cyrhaeddodd Hugan Fach Goch. Roedd y blaidd yn eistedd yn y gwely, yn gwisgo dillad a sbectol Mam-gu.

Edrychodd Hugan Fach Goch yn **syn** ar Mam-gu. Roedd hi'n edrych yn wahanol iawn.

"O, Mam-gu – mae eich clustiau chi mor fawr!" meddai Hugan Fach Goch.

"I fi gael clywed pob gair!" Atebodd y blaidd.

"Mae eich llygaid chi'n fawr iawn hefyd!"

"I fi gael dy weld di'n iawn!" Atebodd y blaidd.

"Ac o, Mam-gu – beth sydd wedi digwydd i'ch ceg chi? Mae'n fawr iawn iawn!"

"I fi gael dy fwyta di i gyd!" Atebodd y blaidd, gan neidio allan o'r gwely a rhedeg ar ôl Hugan Fach Goch.

Diolch byth, roedd dau **goedwigwr** y tu allan. Clywon nhw sŵn ofnadwy yn dod o'r bwthyn, ac aethon nhw i weld beth oedd yn bod.

Pan welon nhw'r blaidd, **saethon nhw'r** blaidd yn farw. Wedyn, agoron nhw'r cwpwrdd dillad i **achub** Mam-gu.

Roedd Hugan Fach Goch a Mam-gu yn hapus iawn i weld ei gilydd. Wnaeth Hugan Fach Goch ddim **mentro** i'r goedwig ar ei phen ei hun eto.

Uned 3 – Atodiad 5 – Sgript Gwranddo (Gogledd Cymru)



Hugan Fach Goch

Amser maith yn ôl, roedd merch fach oedd bob amser yn gwisgo **clogyn** coch. Roedd hi felly'n cael ei galw'n **Hugan Fach Goch**.

Un diwrnod, roedd Nain Hugan Fach Goch yn sâl. Gofynnodd mam Hugan Fach Goch iddi hi fynd i weld Nain, i roi cacen a ffrwythau iddi hi. Roedd Nain yn byw mewn bwthyn bach yng nghanol y goedwig.

"Rhaid i ti aros ar y llwybr bob amser," meddai Mam. Tyrd adre wedyn. Mae llawer o anifeiliaid peryglus yn y goedwig. Paid â siarad efo neb."

Ond, anghofiodd Hugan Fach Goch am eiriau ei mam. Crwydrodd i ganol y coed, a dechreuodd gasglu blodau del i Nain.

Yn sydyn, clywodd hi lais **cras** yn siarad efo hi. **Y blaidd** cas oedd o.

"I le rwyd ti'n mynd, Hugan Fach Goch?"

"Dw i'n mynd i weld Nain. Mae hi'n sâl yn ei gwely. Mae gen i fwyd a blodau del iddi hi."

"Da iawn ti. Wel, os ei di ar y llwybr arall, mi wnei di gyrraedd yn llawer cyflymach."

"O, diolch yn fawr iawn. Mi a' i'r ffordd yna, felly."

Ond roedd y blaidd drwg wedi chwarae tric ar Hugan Fach Goch. Roedd o wedi dangos llwybr hir iawn iddi hi. Felly, cymerodd Hugan Fach Goch lawer o amser i gyrraedd bwthyn Nain. Rhedodd y blaidd y ffordd gywir, a'i wynt yn ei ddwrn. Cyrhaeddodd y bwthyn cyn Hugan Fach Goch.

Curodd y blaidd ar y drws – cnoc, cnoc, cnoc.

Roedd Nain yn y gwely.

"Pwy sy 'na?" gofynnodd.

"Fi, Hugan Fach Goch," meddai'r blaidd mewn llais uchel.

"Tyrd i mewn cariad bach," meddai Nain.

Yna, neidiodd y blaidd ar ben Nain a rhoiodd hi yn y cwpwrdd.

Cyn hir, cyrhaeddodd Hugan Fach Goch. Roedd y blaidd yn eistedd yn y gwely yn gwisgo dillad a sbectol Nain.

Edrychodd Hugan Fach Goch yn **syn** ar Nain. Roedd hi'n edrych yn wahanol iawn.

"O, Nain – mae eich clustiau chi mor fawr!" meddai Hugan Fach Goch.

"I fi gael clywed pob gair!" atebodd y blaidd.

"Mae eich llygaid chi'n fawr iawn hefyd!"

"I fi gael dy weld di'n iawn!" atebodd y blaidd.

"Ac o, Nain – beth sydd wedi digwydd i'ch ceg chi? Mae'n fawr iawn iawn!"

"I fi gael dy fwyta di i gyd!" atebodd y blaidd, gan neidio allan o'r gwely a rhedeg ar ôl Hugan Fach Goch.

Diolch byth, roedd dau **goedwigwr** y tu allan. Clywon nhw sŵn ofnadwy yn dod o'r bwthyn, ac aethon nhw i weld beth oedd yn bod.

Pan welon nhw'r blaidd, **saethon nhw'r** blaidd yn farw. Wedyn, agoron nhw'r cwpwrdd dillad i **achub** Nain.

Roedd Hugan Fach Goch a Nain yn hapus iawn i weld ei gilydd eto. Wnaeth Hugan Fach Goch ddim **mentro** i'r goedwig ar ei phen ei hun eto.

Uned 4 – Canllaw i'r Tiwtor

Thema'r uned – Teimlo'n Lletchwith/Chwithig

Nod yr uned yw adolygu ffurfiau cryno yr amodol a helpu'r dysgwyr i drafod profiadau (doniol, gobeithio) sydd wedi peri iddynt deimlo'n lletchwith (chwithig) / teimlo embaras.

Cam 1: Siarad (adolygu'r unedau diwethaf - y dyfodol)

Rhannwch y dosbarth i weithio mewn timau bychain. Rhowch gerdyn i bob tîm, sy'n dangos ble byddan nhw nos fory (Atodiad 1). Rhaid i'r timau eraill ofyn cwestiynau iddynt er mwyn dyfalu ble byddan nhw. Dyma rai cwestiynau enghreifftiol, ond dylech eu hannog i feddwl am gwestiynau eraill, gan ddefnyddio berfau yn y dyfodol:

- Fyddwch chi tu fas/allan neu tu fewn?
- Fydd cerddoriaeth yno?
- Gewch chi rywbeth i'w fwyta?
- Fydd bar yno?
- Fyddwch chi'n gwisgo rhywbeth arbennig?

Bydd y tîm sy'n dyfalu'n gywir yn cael pwynt.

Cam 2: Adolygu'r Amodol

- i) **Gweithgaredd sgwrsio i adolygu'r amodol.** Rhannwch y dosbarth yn 2 grŵp. Rhowch chwe cherdyn i bob grŵp. Gallech roi set wahanol o chwech i bob grŵp, neu gallech roi'r un cwestiynau iddynt a chadw'r chwe chwestiwn arall er mwyn parhau â'r gweithgaredd ar ddechrau'r wers nesaf. Gofynnwch iddynt holi'r cwestiynau ar y cardiau i'w gilydd, a cheisio ateb yn llawn gan roi rhesymau am eu hatebion. Dylent ddefnyddio'r amodol yn bennaf ond dylech eu hannog i ymhelaethu gyda ffurfiau eraill (trwy fodelu).
- ii) Mae'r driliau hyn yn ymddangos yn eu gwrslyfrau. Gofynnwch iddynt lenwi'r bylchau gyda phartner, ac yna cymryd tro i wneud rhan 1 a rhan 2 y ddau ddрил.

Cyn mynd ati i wneud yr ail ddрил, sy'n ymarfer 'taswn', byddai'n werth esbonio bod 'os' (if) yn gynwysedig yn y gair oherwydd bod llawer yn dweud 'Os taswn'.

Dwedais i rywbeth twp/
Mi ddudais i rywbeth gwirion

Faswn i ddim wedi dweud
beth ddwedaist ti
Faswn i ddim wedi deud be ddudaist ti

Gwnes i rywbeth twp/
Mi wnes i rywbeth gwirion

.....
.....

Gofynnais i gwestiwn twp/
Mi wnes i ofyn cwestiwn gwirion

.....
.....

Gwisgais i wisg ffansi ddwl/
Mi wisgais i wisg ffansi wirion

.....
.....

Prynais i/Mi brynais i rywbeth hurt
Dewisais i'r/Mi ddewisais i'r bwyd anghywir

.....
.....

Phrynais i ddim teiars newydd
Es i ddim i'r garej
Siaradais i ddim â'r/efo'r mecanic
Welais i ddim iâ ar yr heol/rhew ar y ffordd
Wrandawais i ddim ar y rhybudd
Arhosais i ddim gartref/adre

Taset ti ond wedi prynu teiars newydd

.....
.....
.....
.....
.....
.....

Cam 3:

Atgoffwch y dysgwyr am y ffurfiau **Hoffwn i / Dylwn i / Gallwn i, (Mi hoffwn i/Mi ddylwn i/Mi fedrwn i) a Hoffwn i fod wedi / Dylwn i fod wedi / Gallwn i fod wedi (Mi hoffwn i fod wedi/Mi ddylwn i fod wedi/Mi fedrwn i fod wedi)**. Gallech ofyn cwestiynau syml iddynt i ymarfer y patrymau, e.e. "Beth hoffech chi wneud heno?"; "Beth hoffech chi fod wedi'i wneud neithiwr"; "Beth ddylech chi wneud heno?"; "Beth ddylech chi fod wedi'i wneud neithiwr?". Gallech ofyn iddynt ofyn y cwestiynau i'w gilydd mewn parau, ac adrodd yn ôl yn y trydydd person.

Dril i ymarfer y patrwm:

Pam wnest ti hynny?
Pam wnaeth e/o hynny?
Pam wnaeth hi hynny?
Pam wnaethon ni hynny?
Pam wnaethoch chi hynny?
Pam wnaethon nhw hynny?

Ddylwn i ddim bod wedi ei wneud e/o.
Ddylai e ddim bod wedi ei wneud e/o.
ac ati...

* Nid oes treigladd ar ôl 'pam', ond mae'r treigladd yn fwy naturiol ar lafar. Gallech hepgor y treigladd a newid y dril e.e. 'pam gwnest ti hynny?', pe bai'n well gennych ei wneud fel hynny.

Cam 4: Gwrando

Dilynwch y canllawiau cyffredinol ar gyfer gweithgaredd Gwrando.

- i. Ar ôl y gwrandawriad cyntaf, gofynnwch i'r dysgwyr wrando am yr eirfa a nodir yn eu gwrslyfrau.
- ii. Ar ôl yr ail wrandawriad, rhowch amser iddynt ateb y cwestiynau Gwir neu Gau. Gwrandewch ar y ddeialog eto os oes angen, i gadarnhau'r atebion cywir, sef:

Mae Jac wedi cael tocyn i Wil ar gyfer gêm rygbi.	gwir
Roedd Wil wedi addo mynd â Caren i glwb nos.	gau (bwyty)
Mae'n rhaid i Caren weithio nos Wener.	gwir
Mae Caren yn hoffi rygbi.	gau
Mae Elin yn credu/meddwl dylai Wil fynd i'r gêm.	gwir

- iii. Rhowch gopi o sgript y darn gwrando i'r dysgwyr (bydd angen eu llungopïo). Gofynnwch iddynt danlinellu'r berfau dyfodol mewn un lliw, a'r berfau amodol mewn lliw gwahanol.
- iv. Gofynnwch iddynt ddewis 3 brawddeg o'r sgript: 1 frawddeg sy'n defnyddio'r **dyfodol** a 2 frawddeg sy'n defnyddio'r **amodol**. Gofynnwch iddynt eu cyfieithu.
- v. Rhowch gyfle iddynt sgwrsio am y ddeialog. Efallai bod rhai aelodau o'r dosbarth wedi bod mewn sefyllfa debyg i Wil. Ydyn nhw'n cydymdeimlo ag ef?

Cam 5: Ymestyn - De Cymru

Nid yw'r ffurfiau amodol ffurfiol/ffurfiau sydd ar lafar yn y de yn cael eu cyflwyno yn Uwch 1, ond ceir esboniad o'r ffurfiau hyn ac ymarfer i'w hatgyfnerthu Yn Atodiad 3. Mae'n bosib y bydd rhai o'r dysgwyr wedi clywed y ffurfiau hyn ar lafar (yn enwedig yn y de) ac yn awyddus i'w dysgu.

Gogledd Cymru

Nid yw'r uchod yn addas ar gyfer y gogledd ond gellid defnyddio'r cwestiynau sydd yn Atodiad 5 i sbarduno sgwrs yn y dosbarth:

Pwy fasech chi'n ei wahodd i'ch parti delfrydol a be fasech chi'n ei fwyta?
 Fasech chi'n cysgu tan 11am tasai gynnoch chi ddim byd pwysig i'w wneud?
 Pwy fasech chi'n ei ffonio mewn argyfwng?
 Fasech chi'n mynd ar wyliau i Awstralia tasai rhywun yn cynnig tocyn awyren rhad i chi?
 Pwy fasai yn eich tîm cwis tafarn chi?

Cam 6: Darllen

Defnyddiwch y canllawiau cyffredinol ar gyfer darnau darllen. Yna,

- i. Gofynnwch i'r dysgwyr ddod o hyd i'r berfau **amodol** yn yr holiadur.
- ii. Gofynnwch i'r dysgwyr ysgrifennu diffiniad o'r ymadroddion a nodir yn y gwerslyfrau.
- iii. Gall y dysgwyr weithio mewn partneriaid wedyn, a gofyn cwestiynau'r holiadur i'w gilydd.

Cam 7: Gwyllo a Gwranddo

Bydd y dysgwyr yn gwyllo fideos o enwogion yn sôn am brofiadau sydd wedi creu embaras neu deimlad o letchwithdod iddyn nhw.

Yn gyntaf, ceir fideo o'r actor Ioan Hefin yn siarad. Cyn gwyllo'r fideo, trafodwch yr eirfa hyn gyda'r dosbarth:

cerddorfa ieuencid cyrsiau preswyl storfa damsgen

Dylid esbonio fod 'damsgen' yn air tafodieithol sy'n perthyn i rannau o dde Orllewin Cymru, a bod Ioan Hefin mewn gwirionedd yn dweud 'demshil', sef fersiwn Cwm Gwendraeth o'r gair. Gallech sôn am ffurfiau eraill cyffredin e.e. 'damshgel' a 'demsing', a bod 'sathru' yn cael ei ddefnyddio yn y gogledd. Oherwydd yr amrywiadau hyn, nid yw'r gair wedi'i gynnwys yn yr eirfa ond bydd yn ymddangos ar y sgrin yn ystod y fideo.

Ar ôl gwyllo'r fideo ddwy neu dair gwaith, rhowch amser i'r dosbarth ateb y cwestiynau hyn:

1. Pa gêm roedd Ioan Hefin eisiau ei chwarae?
Tennis bwrdd.
2. Am beth roedd e'n chwilio yn y storfa?
Peli.
3. Beth ddigwyddodd?
Wrth chwilio yn y tywyllwch am y peli, safodd ar set deledu, a'i thorri.

Wedyn, ceir ymarfer ar y gair **esgus**. Rhaid i'r dysgwyr lunio dwy frawddeg yn defnyddio'r gair, gan gofio ei fod yn gallu golygu *to pretend* yn ogystal ag *excuse*.

Wedi hynny, ceir clipiau byr o enwogion eraill. Ceir cwestiynau syml am eu profiadau, a fydd gobeithio yn arwain at sgwrsio rhwng y dysgwyr.

Lowri Morgan**cyffroi braint ac anrhydedd alaw werin rheolaidd rhwystredig**

1. Beth oedd y digwyddiad wnaeth achosi embaras i Lowri Morgan?
Canu'r gân anghywir ar lwyfan yr eisteddfod.
2. Sut roedd hi'n teimlo wedyn?
Roedd hi'n teimlo'n rhwystredig.

Dywed Lowri Morgan 'O'n i'n gadael i'n nerfau gael y gorau ohona i'. Nodwch y frawddeg ar y bwrdd gwyn a gofynnwch i barau drafod yr elfennau llafar yn y frawddeg (Ro'n i > O'n i; i fy nerfau>i'n nerfau; ohono i>ohona i). Driliwch y frawddeg nes ei bod yn dod yn eithaf naturiol. Yna, rhannwch y dosbarth yn barau i newid y frawddeg gan ddefnyddio rhagenwau/enwau eraill, e.e.

Ti Lowri Siôn Ni Chi Y plant Nhw

Cânt wneud hyn ar bapur i ddechrau i gael amser i feddwl ond gellid gorffen gyda dril llafar.

Aneirin Karadog**'slawer dydd peri pwylllog tywyllu taflunio amlinell megis**

1. Pa ran o gorff Aneirin oedd achos yr embaras?
Ei drwyn.
2. I ba anifail roedd e'n debyg?
Roedd e'n debyg i belican.

Heledd Cynwal**rhaglen gylchgrawn croten**

1. Pam roedd y ferch fach ar y rhaglen?
Roedd hi'n adolygu llyfr.
2. Beth wnaeth Heledd Cynwal?
Anghofio ei henw.

Gareth Rhys Owen**sylwebu**

1. Beth yw gwaith Gareth Rhys Owen?
Sylwebydd rygbi.
2. Beth wnaeth e?
Anghofio ei fod ar BBC Wales, a dechrau eitem yn Gymraeg.

Cam 8: Darllen 2 ti / chi

- i. Defnyddiwch y canllawiau cyffredinol ar gyfer y darnau darllen. Yna, gofynnwch i'r dysgwyr edrych ar yr ymadroddion isod, a gweithio gyda phartner i'w cyfieithu i'r Saesneg.

parau priod Mae'n deg dweud Pwy a wŷr llond tŷ rhag ofn

- ii. Gofynnwch iddynt feddwl beth yw ystyr yr ymadroddion isod, sy'n defnyddio 'llond'. Efallai y gallech chi (neu nhw) gynnig enghreifftiau eraill. Yna, gofynnwch iddynt lunio dwy frawddeg yn defnyddio rhai o'r ymadroddion.

llond llaw

llond llwyaid

llond côl o waith / llond trol o waith

llond bol

llond lle

Cam 9: Siarad

Arweiniwch drafodaeth ar y cwestiynau a geir yn y gwrslyfr: Beth dych chi'n ei feddwl o 'ti' a 'chi'? Ydy hi'n bwysig eu defnyddio nhw?

Cwestiynau eraill posib: Dych/dach chi'n siarad iaith arall sy'n defnyddio mwy nag un ffordd o ddweud 'you'? Dych/dach chi'n poeni am sut mae'r we yn newid y ffordd 'dyn/dan ni'n ysgrifennu'?

Cam 10: Gweithgaredd Cloi

Bag geiriau yn erbyn y cloc

Rhannwch eich dosbarth yn dimau. Bydd angen 'bag geiriau' ac amserydd arnoch chi. Bydd y bag geiriau yn cynnwys geirfa Uned 1 – 4.

1. Mae un gwirfoddolwr yn dod i flaen y dosbarth ac yn cymryd 10 gair o'r bag geiriau ac yn eu hysgrifennu ar y bwrdd gwyn.
2. Mae gan bob tîm funud i greu brawddeg sy'n cynnwys cynifer â phosib o'r geiriau hyn. Gall y frawddeg gynnwys geiriau eraill sydd ddim ar y bwrdd gwyn, ond ni chânt farciau am y geiriau ychwanegol hyn. Mae'n rhaid i'r frawddeg fod yn un ramadegol gywir.
3. Mae pob tîm yn darllen eu brawddeg ac mae'r sgôr yn cael ei gyfrifo (h.y. 1 pwynt am bob gair sydd ar eu bwrdd gwyn).
4. Rhoddir y geiriau yn ôl yn y bag geiriau, ac mae'r rownd nesaf yn dechrau.

Os nad ydy un tîm wedi gorffen y frawddeg pan ddaw munud i ben, yna nid ydynt yn sgorio unrhyw bwynt hyd yn oed os gallan nhw ddweud y frawddeg! Mae'n rhaid i'r frawddeg fod yn ysgrifenedig. Os oes camgymeriad yn y frawddeg, fyddan nhw ddim yn cael pwynt. Mae hwn hefyd yn gyfle i roi sylw i wallau.

Uned 4 – Atodiad 1 – Cardiau Lleoliadau

Y Gampfa

Gêm bêl-droed

Y Sinema

Parti Priodas

Bwyty Eidalaid

Y Theatr

Cwis Tafarn

pwll nofio

spa mewn gwesty moethus

ymarfer côr

Uned 4 – Atodiad 2 – Cardiau Sgwrsio



Tasech chi'n ennill miliynau ar y loteri, fasech chi'n mynd i fyw dramor?

Fasech chi'n hoffi mynd ar wifren wib?

Tasech chi'n 16 oed eto, fasech chi'n gwneud pethau'n wahanol?

Tasech chi'n cael cynnig miliynau o bunnau, fasech chi'n cymryd rhan mewn rhaglen deledu realaeth?

Fasech chi'n hoffi rhedeg marathon?

Fasech chi'n gallu/medru byw yn hapus heb declynnau fel ffôn symudol?

Fasech chi'n gallu/medru byw ar ynys fach ar eich pen eich hun?

Fasech chi'n mynd i noson dawnsio llinell?

Fasech chi'n mwynhau gwersylla mewn coedwig dywyll?

Fasech chi'n gallu/medru coginio pryd o fwyd i 20 o bobl?

Fasech chi'n hoffi mynd nôl mewn amser?

Fasech chi'n hoffi bod yn Brif Weinidog Cymru?

<p>Fasech chi'n hoffi bod mewn band enwog?</p>	<p>Fasech chi'n mynd i deithio o amgylch y byd am flwyddyn tasech chi'n ennill tocyn awyren?</p>	<p>Fasech chi'n hoffi cwrdd a'ch/cyfarfod eich arwr?</p>
<p>Fasech chi'n mwynhau mynd i barti gwisg ffansi?</p>	<p>Fasech chi'n hoffi ysgrifennu nofel?</p>	<p>Hoffech chi ddysgu sgil newydd?</p>
<p>Tasech chi'n cael cynnig tocyn am ddim, fasech chi'n mynd i'r lleuad?</p>	<p>Tasech chi'n gallu/medru gwahodd unrhyw un i'ch parti pen-blwydd nesaf, pwy fasech chi'n</p>	<p>Fasech chi'n mwynhau mynd i weld opera sy'n para 4 awr?</p>
<p>Fasech chi'n gallu gofalu am neidr?</p>	<p>Fasech chi'n gallu/medru byw mewn dinas fawr?</p>	<p>Fasech chi'n gadael i raglen deledu ailwampio eich tŷ?</p>

Uned 4 – Atodiad 3 – Ymestyn (De Cymru)

Yr amodol - er gwybodaeth...

Efallai byddwch chi'n clywed pobl yn dweud 'byddwn i' yn lle 'baswn i' os dych chi'n byw yn y de. Fel arfer, 'byddwn i' sy'n cael ei ddefnyddio wrth ysgrifennu hefyd. 'Dyn ni'n dysgu 'baswn i' yn gyntaf achos ein bod ni'n gallu cymysgu 'Byddwn i' (*I would*) a 'Bydda i' (*I will*).

Dyma ffurfiau 'byddwn i'. Mae'r treigladau a'r terfyniadau (*endings*) yr un peth â 'baswn i'.

Cadarnhaol	Negyddol	Cwestiwn	Ateb i'r cwestiwn
Byddwn i	Fyddwn i ddim	Fyddwn i?	Byddet, byddech
Byddet ti	Fyddet ti ddim	Fyddet ti?	Byddwn
Byddai fe/hi	Fyddai fe / hi ddim	Fyddai fe / hi?	Byddai
Bydden ni	Fyddden ni ddim	Fyddden ni?	Bydden, byddech
Byddech chi	Fydddech chi ddim	Fydddech chi?	Byddwn, bydden
Bydden nhw	Fyddden nhw ddim	Fyddden nhw?	Bydden

Ymestyn

Gan ddefnyddio'r patrwm 'byddwn i', atebwch y cwestiynau isod mewn brawddegau llawn, gan roi rheswm dros eich atebion.

- Pwy fyddech chi'n ei wahodd i'ch parti delfrydol (*ideal*) a beth fyddech chi'n ei fwyta?
.....
- Fydddech chi'n cysgu tan 11.00 tasai dim byd pwysig gyda chi i'w wneud?
.....
- Pwy fyddech chi'n ei ffonio mewn argyfwng (*emergency*)?
.....
- Fydddech chi'n mynd ar wyliau i Awstralia tasai rhywun yn cynnig tocyn awyren rhad i chi?
.....
- Pwy fyddai yn eich tîm cwis tafarn chi?
.....
.....

Uned 4 – Atodiad 4 – Sgript Gwrando (De Cymru)



Wil ac Elin

Elin: Bore da! Sut wyt ti bore 'ma?

Wil: Iawn.

Elin: Dim ond 'iawn'? Beth sy'n bod?

Wil: Mae Jac wedi cael tocyn i fi i weld y gêm rygbi nos Sadwrn. Tocyn VIP yw e. Byddwn ni'n eistedd mewn bocs ac yn cael bwyd a diod am ddim.

Elin: Wel mae hynny'n neis, on'd yw e?

Wil: Ydy ond... mae pen-blwydd Caren.

Elin: Ow... ac fe anghofiaist ti am ei phen-blwydd hi y llynedd, on'd do.

Wil: Do. Mae hyn mor lletchwith – dw i'n teimlo'n ofnadwy!

Elin: O Wil, elli di ddim mynd i'r gêm, ar ôl yr holl **gweryla** llynedd!

Wil: Basai pethau'n waeth eleni gan ei fod e'n ben-blwydd arbennig. Bydd hi'n 40 oed, ac ro'n i wedi **addo** mynd â hi i'r Sosban Aur.

Elin: Y Sosban Aur? Y lle 'na sydd newydd ennill gwobr Bwyty Gorau Cymru?

Wil: Ie, dyna fe. Y lle drud 'na.

Elin: Allet ti fynd â hi yno nos Wener yn lle nos Sadwrn, a gwneud y ddau beth?

Wil: Na, yn anffodus. Mae Caren yn gweithio nos Wener.

Elin: Fasai Jac yn gallu cael tocyn i Caren hefyd? Allai hi fynd gyda chi?

Wil: Paid â siarad dwli. Ti'n gwybod bod yn gas 'da hi rygbi. Pêl-droed yw ei gêm hi.

Elin: O ie, wrth gwrs. Wel, does dim dewis felly.

Wil: Ond mae'n gyfle gwych! Gêm rygbi fawr a bwyd a diod am ddim! Falle chaf i ddim cyfle i eistedd mewn bocs fel hyn eto! Dw i'n siŵr baset ti'n dewis mynd i'r gêm.

Elin: Na – faswn i ddim! Wil – gwranda. Rwy'ti bron â marw eisiau mynd i'r gêm. Dw i'n deall hynny. Ond rhaid i ti fynd â Caren mas am fwyd. Fasai hi ddim yn **maddau** i ti eto.

Wil: [Ochneidio] Dw i'n gwybod. Ti sy'n iawn.

Elin: Paid ag edrych mor drist. Dw i wedi clywed bod y bwyd yn fendigedig. Ond paid ag anghofio dy gerdyn credyd!

Uned 4 - Atodiad 4 - Sgript Gwrando (Gogledd Cymru)



Wil ac Elin

Elin: Bore da! Sut wyt ti bore 'ma?

Wil: lawn.

Elin: Dim ond 'iawn'? Beth sy'n bod?

Wil: Mae Jac wedi cael tocyn i fi i weld y gêm rygbi nos Sadwrn. Tocyn VIP ydy o. Byddwn ni'n eistedd mewn bocs ac yn cael bwyd a diod am ddim.

Elin: Wel mae hynny'n neis, tydy?

Wil: Ydy ond... mae pen-blwydd Caren.

Elin: Ow... ac mi anghofiaist ti am ei phen-blwydd hi y llynedd, on'd do.

Wil: Do. Mae hyn mor chwithig – dw i'n teimlo'n ofnadwy!

Elin: O Wil, fedri di ddim mynd i'r gêm, ar ôl yr holl **ffraeo** llynedd!

Wil: Mi fasai pethau'n waeth eleni gan ei fod o'n ben-blwydd arbennig. Mi fydd hi'n 40 oed, ac ro'n i wedi **addo** mynd â hi i'r Sosban Aur.

Elin: Y Sosban Aur? Y lle 'na sydd newydd ennill gwobr Bwyty Gorau Cymru?

Wil: Ia, dyna fo. Y lle drud 'na.

Elin: Fedret ti fynd â hi yno nos Wener yn lle nos Sadwrn, a gwneud y ddau beth?

Wil: Na, yn anffodus. Mae Caren yn gweithio nos Wener.

Elin: Fasai Jac yn gallu cael tocyn i Caren hefyd? Fedrai hi fynd efo chi?

Wil: Paid â siarad lol. Ti'n gwybod bod yn gas gynni hi rygbi. Pêl-droed ydy ei gêm hi.

Elin: O ia, wrth gwrs. Wel, does dim dewis felly.

Wil: Ond mae'n gyfle gwych! Gêm rygbi fawr a bwyd a diod am ddim! Ella cha i ddim cyfle i eistedd mewn bocs fel hyn eto! Dw i'n siŵr baset ti'n dewis mynd i'r gêm.

Elin: Na – faswn i ddim! Wil – gwranda. Rwyd ti bron â marw eisiau mynd i'r gêm. Dw i'n dallt hynny. Ond rhaid i ti fynd â Caren allan am fwyd. Fasai hi ddim yn **maddau** i ti eto.

Wil: [Ochneidio] Dw i'n gwybod. Ti sy'n iawn.

Elin: Paid ag edrych mor ddigalon. Dw i wedi clywed bod y bwyd yn fendigedig. Ond paid ag anghofio dy gerdyn credyd!

Uned 5 – Canllaw i'r Tiwtor

Thema'r uned – Celf

Nod yr uned yw adolygu cymal enwol bod a helpu'r dysgwyr i drafod celf neu addurniadau ac i fynegi barn.

Cam 1: Siarad (adolygu'r uned ddiwethaf – yr amodol)

Rhannwch y dosbarth i weithio mewn grwpiau bach (rhyw 3 neu 4 ym mhob grŵp). Rhewch gopiâu o'r cardiau gyda'r gosodiadau isod arnynt (Atodiad 1) i bob grŵp a gofynnwch iddynt drafod eu hymateb i'r sefyllfaoedd sy'n cael eu gosod. Dylech eu hannog i drafod ac i roi ymatebion estynedig lle bo'n bosibl ac i gymharu a thrafod ymateb ei gilydd. Anogwch nhw i ychwanegu beth y gallen nhw ei wneud, beth hoffen nhw ei wneud a/neu beth dylen nhw ei wneud lle bo hynny'n briodol. Gallech roi enghraifft i ddechrau trwy holi un o'r dysgwyr a rhoi eich ymateb eich hunan.

Cam 2: Darllen

Ewch dros y brawddegau uwchben y darn darllen i sicrhau bod pawb yn eu deall, gyda sylw penodol i'r eirfa mewn print bras a gyflwynwyd yn Uned 4. Rhannwch y dosbarth yn barau a gofyn iddynt weithio gyda'i gilydd i feddwl am frawddegau gwahanol yn cynnwys yr un eitemau geirfa. Wedi iddynt orffen, gallwch ofyn i'r parau rannu rhai o'u brawddegau newydd gyda'r dosbarth.

Tasech chi'n gwybod ei bod hi'n mynd i fwrw glaw bob dydd ym mis Awst
 Tasai'ch car chi'n cael pynctsiar ar eich ffordd i gyfarfod pwysig
 Tasai Cymru'n cyrraedd rownd derfynol Cwpan y Byd
 Tasech chi'n llosgi'r bwyd wrth baratoi pryd o fwyd i ffrindiau
 Tasech chi'n cael cynnig swydd yn Dubai

Tasech chi'n gweld hanner canpunt ar y llawr tu allan i siop
 Tasai hi'n dechrau bwrw glaw yn drwm a'ch bod chi heb got/gôt
 Tasech chi'n gweld eich hoff actor/actores ar fwrdd arall yn yr un tŷ bwyta â chi
 Tasech chi'n cael bod yn Brif Weinidog am ddiwrnod
 Tasech chi'n deffro un bore a sylweddoli eich bod chi wedi anghofio pen-blwydd eich gŵr/gwraig/partner/frind gorau

Defnyddiwch y canllawiau cyffredinol ar gyfer darnau darllen. Yna,

- i. Gofynnwch i'r dysgwyr drafod rôl y bobl a'r lleoedd sydd wedi'u nodi o dan y darn.
- ii. Trafodwch y gair 'di-nod' a'r ffordd mae'n dangos y rhagddodiad 'di-' yn cael ei ddefnyddio i roi ystyr negyddol. Gofynnwch i bob pâr feddwl am dri gair arall sy'n dechrau gyda 'di-' ac i adrodd yn ôl i'r dosbarth. Gallech chi ofyn iddynt eu nodi ar y bwrdd gwyn. Rhai enghreifftiau – digalon, di-dâl, di-waith, digartref.
- iii. Trafodwch y rhagddodiad 'an-' hefyd a defnyddiwch y geiriau 'cyffredin' ac 'anghyffredin' i nodi sut mae'n cyfuno gyda'r treigladd trwynol ar ddechrau geiriau sy'n dechrau gydag 'c'. Gofynnwch iddynt roi'r geiriau croes i'r rhai sydd wedi eu nodi. Fel gwaith estynedig, gellir gofyn am enghreifftiau eraill sy'n dilyn yr un patrwm.

Cam 3: Siarad

Arweiniwch y drafodaeth ar lun Salem cyn symud ymlaen at y cwestiynau ynglŷn â chartrefi'r dysgwyr (a'r tiwtor!) – oes lluniau ar y waliau, ydyn nhw'n cadw pob math o bethau, ac ati.

Gofynnwch i bawb ddod â rhywbeth diddorol o'u cartref i'r dosbarth nesaf neu pryd bynnag y byddwch yn cychwyn uned 6 gan mai cyflwyno'r gwrthrychau hyn fydd y gwaith siarad cychwynol.

Cam 4: Adolygu Cymal Enwol Bod

Atgoffwch y dysgwyr eu bod eisoes wedi dysgu sut mae defnyddio'r cymal 'bod' a gofynnwch i barau nodi pryd byddwn ni'n defnyddio cymal enwol bod, e.e. Dw i'n meddwl bod.. Nodir rhai enghreifftiau isod:

Berfau

meddwl
credu
gwybod
gobeithio
dweud/deud

Ansoddeiriau

posib
amhosib
siŵr
sicr

Arall

efallai/ella
er
wrth gwrs
(achos)

Cyn troi at y gweithgaredd yn y gwrslyfr, atgoffwch y dysgwyr sut mae defnyddio bod gyda rhagenwau gan ddisodli'r frawddeg 'Dw i'n meddwl fy mod i'n iawn'. Gofynnwch i barau wneud yr ymarfer sydd yn y gwrslyfr i gysylltu cymalau i greu brawddegau gyda 'bod'.

Yna cyflwynwch y dril sy'n dod nesaf yn y gwर्सlyfr:

- i. Gofynnwch i un o'r dysgwyr ddarllen y gosodiad cyntaf – 'Roedd hi yn y swyddfa tan naw o'r gloch' (gallech ei gosod ar y bwrdd gwyn) a darllenwch chi'r ymateb – 'Dw i'n credu/meddwl ei bod hi'n gweithio'n rhy galed'.
- ii. Gofynnwch i rywun gynnig fersiwn wedi'i haddasu o'r gosodiad trwy ddisodli'r elfen sydd mewn print **bras**. Rhowch chi ymateb addas i'r gosodiad newydd, e.e.:

Roedd e/o yn y swyddfa tan naw o'r gloch.

Dw i'n credu/meddwl ei fod e'n/o'n gweithio'n rhy galed.

- iii. Cynigiwch chi fersiwn wahanol eto o'r gosodiad trwy ddisodli'r un elfen, e.e. *Ro'n i yn y swyddfa tan naw o'r gloch*, a gofynnwch i un o'r dysgwyr roi ymateb addas.
- iv. Ailadroddwch y camau uchod gyda'r tri gosodiad sy'n dilyn, yna gofynnwch i barau fynd trwy'r pedair eitem gyntaf gan ymarfer disodli'r elfennau perthnasol yn y gosodiad a'r ymateb.
- v. Gofynnwch i un o'r dysgwyr ddarllen y cwestiwn nesaf – *Beth/Be wyt ti'n feddwl o'r tŷ bwyta newydd 'na yn y dre?* a rhowch chi ymateb priodol, e.e. *Dw i'n meddwl ei fod e'n/o'n hyfryd.*
- vi. Gofynnwch i barau fynd trwy'r pedair eitem olaf, gan gynnig ymatebion priodol iddynt fel y maent cyn mynd ymlaen i ddisodli'r elfen sydd mewn print bras a rhoi ymatebion priodol i'r fersiynau newydd.

Darllenwch dros yr adran Help Llaw. Esboniwch sut mae 'bod' (gyda'r rhagenw a'r treigladd priodol) yn cymryd lle ffurfiau presennol neu amherffaith y ferf pan fydd cymal ychwanegol ar ddechrau'r frawddeg. Tynnwch sylw hefyd at y duedd i ollwng y rhagenw blaen ar lafar, neu hyd yn oed i ddefnyddio 'bo' ar gyfer pob person.

Cam 5: Gwrando a Gwyllo

Dilynwch y canllawiau cyffredinol ar gyfer gweithgaredd Gwrando/Fideo.

Cam 6: Siarad

Arweiniwch drafodaeth ar farn am ddarnau celf cyhoeddus. Gellir dechrau trwy ofyn am a nodi enghreifftiau o gelf gyhoeddus yn eich ardal chi cyn symud ymlaen i drafod barn amdanynt.

Cam 7: Gwaith Cartref

Pwysleisiwch bod angen i bawb ddod â rhywbeth diddorol o'u cartref i'r dosbarth nesaf i'w drafod.

Uned 5 – Atodiad 1 – Cardiau sgwrsio



Tasech chi'n gweld hanner can punt ar y llawr tu fas/allan i siop,....?

Tasai hi'n dechrau bwrw glaw yn drwm ac'ch bod chi heb got/gôt,....?

Tasech chi'n gweld eich hoff actor/actores ar fwrdd arall yn yr un tŷ bwyta â chi,....?

Tasech chi'n cael bod yn Brif Weinidog am ddiwrnod,....?

Tasech chi'n deffro un bore a sylweddoli eich bod chi wedi anghofio pen-blwydd eich gŵr/gwraig/partner/ffrind gorau,....?

Tasech chi'n gwybod ei bod hi'n mynd i fwrw glaw bob dydd ym mis Awst,....?

Tasai'ch car chi'n cael olwyn fflat ar eich ffordd i gyfarfod pwysig,....?

Tasai Cymru'n cyrraedd rownd derfynol Cwpan y Byd,....?

Tasech chi'n llosgi'r bwyd wrth baratoi pryd o fwyd i ffrindiau,....?

Tasech chi'n cael cynnig swydd yn Dubai,....?

Uned 6 – Canllaw i'r Tiwtor

Nod yr uned yw adolygu atebion ac ymatebion bod a helpu'r dysgwyr i drafod thema'r mor.

Cam 1 – adolygu'r uned ddiwethaf

- i) Byddwch chi wedi gofyn i'r dysgwyr ddod â gwrthrych o'u cartref i'r wers, sef llun neu addurn o ryw fath. Gofynnwch iddyn nhw siarad am y llun neu'r gwrthrych gyda'u partner, neu o flaen y dosbarth cyfan. Neu gellid gwneud y ddau beth – ymarfer gyda phartner cyn siarad o flaen y dosbarth cyfan. Byddai'n syniad da yn y lle cyntaf i'r tiwtor ddangos llun neu wrthrych o'i gartref a dweud ychydig amdano, fel patrwm i'r lleill. Rhowch ddigon o gyfle iddynt siarad yn rhydd. Os mai dim ond trafod gyda phartner fydd yn digwydd, gall y dysgwyr adrodd yn ôl i'r dosbarth am wrthrychau ei gilydd, e.e.

Mae ____ wedi dod â llun o'i fam-gu i mewn. Mae'n credu ei fod e'n hen iawn. Cafodd e ei dynnu tua 1920.../ Mae ____ wedi dod â llun o'i nain i mewn. Mae'n meddwl ei fod o'n hen iawn. Mi gaeth o ei dynnu tua 1920...

- ii) I ymarfer y cymal enwol, rhannwch y dosbarth yn barau a rhowch lun diddorol i bob pâr, wedi'i dorri o bapur newydd cyfredol. Gofynnwch iddyn nhw ddisgrifio'r llun, a dweud tri pheth amdano gan ddefnyddio'r cymal enwol. Er enghraifft:

..... yw/ydy hon.

'Dyn ni'n credu/Dan ni'n meddwl ei bod hi'n gantores.

Falle ei bod hi'n/Ella bod hi'n byw yn Los Angeles.

'Dyn/Dan ni'n meddwl ei bod hi/bod hi wedi ennill Grammy neithiwr.

Cam 2 – adolygu atebion

- i. Rhannwch y dosbarth yn barau, a rhowch gopi o'r cardiau atebion iddynt. Gofynnwch iddynt ofyn y cwestiynau i'w gilydd, gan sicrhau bod yr ymatebion yn ramadegol gywir. Dylech eu hannog i ymhelaethu a sgwrsio ar ôl ateb.
- ii. Gofynnwch iddynt wneud yr ymarfer pelmaniaeth sydd yn eu gwrslyfrau. Yna, gallent ddweud y brawddegau wrth ei gilydd, fel deialog – gan guddio'r atebion.
- iii. Ewch trwy'r 'Help Llaw' fesul Adran:
- 1) Atebion lle mae'n rhaid chwilio am y ferf** – does dim byd newydd yma.
- 2) Y gwahaniaeth rhwng 'Ydy' ac 'Oes'**. Esboniwch fod 'oes' yn cyfateb i 'yes there is/are' ac 'ydy/ydyn/ydych' ac ati yn atebion penodol. Yna, gwnewch ddril syml i ymarfer defnyddio 'oes', 'ydy' ac 'ie' megis y dril isod. Mae'r dosbarth yn ymateb i osodiadau'r tiwtor:

Mae llyfr/Mae 'na lyfr ar y bwrdd	Oes
Mae'r llyfr coch ar y bwrdd	Ydy
Mae dau lyfr/Mae 'na ddau lyfr ar y bwrdd	Oes
Mae llyfr John ar y bwrdd	Ydy
Y llyfr coch sy ar y bwrdd?	Ie/la

Oes cadeiriau/Oes 'na gadeiriau yma?	Oes
Mae cadeiriau/Mae 'na gadeiriau i bawb	Oes
Mae'r gadair yn gyfforddus	Ydy
Mae cadair John yn gyfforddus	Ydy
I fi mae'r gadair yma?	Ie/la

Mae cas pensiliau gyda fi/Mae gen i gas pensiliau	Oes
Mae'r cas pensiliau fan hyn	Ydy
Mae cas pensiliau John yma	Ydy
Fy nghas pensiliau i yw/ydy hwn	Ie

Ceir dril arall, tebyg yn Llyfr y Dysgwr.

3) Ymatebion Do / Naddo (gorffennol cryno) ac Ie / Nage, Ia / Naci (pwyslais)

Edrychwch ar yr enghreifftiau ac esboniwch bod modd defnyddio 'Do' i ateb cwestiynau sy'n cynnwys 'Wedi bod' yn y gogledd, e.e. 'Wyt ti wedi bod yn Stadiwm y Principality?' – Do/Naddo

Yna, gofynnwch iddynt wneud yr ymarfer Do/Naddo ac Ie/Nage, Ia/Naci mewn parau. Rhaid iddynt gymryd tro i ateb cwestiynau, yna llenwi'r bylchau yn eu gwर्सlyfrau.

Cam 3 – Ymestyn

Mae'r dasg ymestynnol yn Atodiad 2. Esboniwch fod angen cyfieithu'r cwestiynau a'r atebion (gan ddefnyddio'r ffurfiau cywir). Dyma'r atebion:

Atebion

- Oes Ie/Oes 'na Ie i un arall?
– Nac oes, mae'n flin gyda fi/mae'n ddrwg gen i
- Ydy pawb yma?
– Nac ydyn
- Catrin yw'r/ydy'r rheolwraig
– Ie/la
- Alli/Fedri di weld y lleuad?
– Galla/Medra
- 'Dyn/Dan ni'n troi i'r dde?
– Nac ydyn/Nac ydan, 'dyn/dan ni'n troi i'r chwith
- Oes llysenw gyda ti?/Oes gen ti llysenw?
– Nac oes

7. Oes adar/Oes 'na adar yn y goedwig?
– Oes
8. Ydy e'n/o'n hoffi llyfrau ffeithiol?
– Nac ydy, mae e'n/o'n hoffi nofelau.
9. Mae llawer/Mae 'na lawer o lygredd yn yr afon
– Oes
10. Gawn ni fwydo'r anifeiliaid?
– Cawn

NEU

- 'Dyn/dan ni'n cael bwydo'r anifeiliaid?
- Ydyn/Ydan

Cam 4 – Cyflwyno'r Thema: Storom Eirfa

Gofynnwch i'r dysgwyr feddwl am eiriau sy'n cyd-fynd â thema'r Uned, sef Y Môr. Nodwch y geiriau hyn ar y bwrdd, a rhoi digon o gyfle iddynt i siarad am y geiriau. Yn y broses adrodd yn ôl, gellir gofyn yn benodol am ansoddeiriau i ddisgrifio'r môr, bywyd gwyllt y môr a'r lan, gweithgareddau ar y môr, swyddi cysylltiedig â'r môr, daearyddiaeth y lan (*twyni, ogofâu, clogwyni, aber* ac ati), enwau'r moroedd a'r cefnforoedd, hoff a chas bethau am y môr ac yn y blaen. Mae'n codi sawl pwynt ieithyddol hefyd e.e. - *od* yn derfyniad lluosog ar nifer o anifeiliaid, treiglo mewn geiriau cyfansawdd megis *gwyrddlas* a *glaslwyd*, ynganu'r ôl-ddodiad lluosog - *wyr*, cenedl enwau ac ati.

Cam 5 - Darllen

Llongdrylliad y Royal Charter

- i. Dilynwch y canllawiau cyffredinol ar gyfer darnau darllen. Yna, ar ôl sicrhau eu bod yn deall geirfa ac idiomau'r darn, gofynnwch iddyn nhw ymateb i'r gosodiadau o dan y darn darllen. Rhaid iddynt gytuno neu anghytuno â'r gosodiadau, gan ddefnyddio'r geiriau cywir i ateb (oes, nac oes ac ati).
- ii. Mae ymarfer cyfieithu syml (i'r Saesneg) i gadarnhau ystyr yr idiomau.
- iii. Gofynnwch iddynt feddwl am eiriau/ymadroddion sy'n cynnwys 'pen'. Efallai y bydd angen rhywfaint o gymorth i wneud hyn; gallech ddweud wrthynt am ystyried rhannau'r corff (penelin, pen-ôl ac ati).
- iv. Tynnwch sylw at yr ymadroddion: **gweddill y teithwyr, safle'r drychineb a safle'r llongdrylliad** sy'n ymddangos yn y darn. Mae cyfle yma i ymarfer defnyddio'r fannod yn gywir, ac ymarfer gwall a gaiff ei ffosileiddio'n aml. Gofynnwch i'r dysgwyr gyfieithu'r ymadroddion hyn:

The site of the accident	safle'r ddamwain NID Y safle o'r ddamwain!!
The rest of the sand	gweddill y tywod
The night of the party	noson y parti
The passengers of the ship	teithwyr y llong
The captain of the ship	capten y llong

- v. Arweiniwch drafodaeth ar fordeithiau. Ydyn nhw'n mwynhau bod ar gwch neu long? Ydy'r môr yn codi ofn arnyn nhw? Ydyn nhw'n teimlo'n sâl wrth fynd ar y môr? Ac ati...

Cam 6 – Gwranddo, Stori Cantre'r Gwaelod

Dilynwch y canllawiau cyffredinol ar gyfer darnau gwranddo. Ar ôl ateb y cwestiynau, gallech arwain sgwrs ar bynciau sy'n codi o'r stori e.e.:

- Ydyn nhw'n meddwl bod elfen o wirionedd yn stori Cantre'r Gwaelod? Esboniwch fod darnau darllen ychwanegol ar-lein ynglŷn â hynny.
- Ydyn nhw'n gyfarwydd ag ardal Bae Ceredigion, ac wedi bod am wyliau i'r ardal honno?
- Trafodwch y llun yn y gwrslyfr o dywydd garw ym Mae Ceredigion. Ydyn nhw'n poeni am dywydd eithafol fel hyn? Ydyn nhw'n poeni bod lefelau'r môr yn codi?
- Ydyn nhw wedi cael eu dal mewn llifogydd o'r blaen?

Mae copi o'r sgript yn Atodiad 3.

Cam 7 – Darllen 'Clychau Cantre'r Gwaelod'

Esboniwch yr eirfa sydd wedi'i nodi yn y gwrslyfr, a dilynwch y canllawiau cyffredinol ar gyfer darnau darllen. Esboniwch mai rhan gyntaf y gerdd yn unig yw hon, a bod modd iddynt ddarllen y gerdd yn ei chyfanrwydd yn yr uned ar-lein.

- i. Ar ôl sicrhau bod pawb yn deall y gerdd, rhannwch nhw'n grwpiau a rhowch set o'r cardiau lluniau i bob grŵp. Mae'r lluniau yn Atodiad 4. Gofynnwch iddynt baru'r lluniau gyda llinell briodol yn y gerdd.

O dan y môr a'i donnau	[llun o dan y môr; pysgod ac ati]
Mae llawer dinas dlos	[llun dinas]
Fu'n gwranddo ar y clychau	[llun clust]
Yn canu gyda'r nos;	[llun sêr a lleuad]
Trwy ofer esgeulustod	[llun rhywun yn dawnsio'n feddw]
Y gwylwr ar y tŵr	[llun tŵr]
Aeth clychau Cantre'r Gwaelod	[llun clychau]
O'r golwg dan y dŵr.	[llun o dan y môr; pysgod ac ati]

Ar ôl edrych ar y lluniau, gallech chi ddechrau trafodaeth fel hyn: Mae'r gerdd hon yn cael ei dysgu gan lawer o blant mewn ysgolion, ac yn cael ei chanu hefyd. Dych chi'n cofio dysgu cerddi yn yr ysgol? Dych chi'n cofio rhai ohonyn nhw? Ydy hi'n bwysig dysgu cerddi ar ein cof? Dych chi'n hoffi barddoniaeth? I chi, oes rhaid i gerdd odli, fel 'Clychau Cantre'r Gwaelod'? Neu ydy'r ystyr yn bwysicach na'r sŵn?

Cam 8 - Gwyllo a Gwranddo

Darn gwyllo o raglen 'Codi Pac'.

Uned 6 – Atodiad 1 – Cardiau Ateb

<p>Oes anifail anwes gyda chi/Oes gynnoch chi anifail anwes?</p>	<p>Oes / Nac oes</p>	<p>Fasech chi'n mwynhau mynd i oriel gelf?</p>	<p>Baswn / Na faswn</p>
<p>Dych/Dach chi'n siopa ar-lein yn aml?</p>	<p>Ydw / Nac ydw</p>	<p>Cawn/ Mi gawn ni waith cartref heno</p>	<p>Cawn / Na chawn neu Cewch / Na chewch</p>
<p>Ydy eich gardd chi'n fawr?</p>	<p>Ydy / Nac ydy</p>	<p>Oes diddordeb gyda chi yn y sêr?/ Sgynnoch chi ddiddordeb yn y sêr?</p>	<p>Oes / Nac oes</p>
<p>Fyddwch chi'n mynd dramor eleni?</p>	<p>Bydda / Na fydda</p>	<p>Fyddwch chi'n gweithio fory?</p>	<p>Bydda / Na fydda</p>

Fuoch chi dramor llynedd?	Do / Naddo	Wnaethoch chi ganu mewn côr yn yr ysgol?	Do / Naddo
Gyrru yma wnaethoch chi?	Ie/Nage Ia/Naci	Tost gawsoch chi i frechwast?/ Tôt gaethoch chi i frechwast?	Ie/Nage Ia/Naci
Fydd hi'n braf fory?	Bydd / Na fydd	Wela i chi wythnos nesaf?	Gwnewch/ Wnewch Na wnewch
Maen nhw'n dweud bod storm ar y ffordd	Ydyn / Nac ydw	Dych chi'n byw yn agos i fan hyn?/ Dach chi'n byw yn agos i fama?	Ydw / Nac ydw

Uned 6 – Atodiad 2 – Ymestyn

Ymestyn

Cyfieithwch y brawddegau hyn

1. – *Is there room for one more?*
 – *No, I'm sorry*
2. – *Is everyone here?*
 – *No*
3. – *Catrin is the manager*
 – *Yes*
4. – *Can you see the moon?*
 – *Yes*
5. – *Do we turn right?*
 – *No, we turn left*
6. – *Do you have a nickname?*
 – *No*
7. – *Are there birds in the forest?*
 – *Yes*
8. – *Does he like factual books?*
 – *No, he likes novels.*
9. – *There is a lot of pollution in the river*
 – *Yes*
10. – *Are we allowed to feed the animals?*
 – *Yes*

Uned 6 – Atodiad 3 – Darn Gwranddo

Cantre'r Gwaelod

Amser maith yn ôl, roedd Bae Ceredigion yn dir sych. Enw'r tir yma oedd Cantre'r Gwaelod. Roedd yn lle hyfryd i fyw ac roedd digon o ffrwythau a llysiau blasus yn tyfu yno drwy'r flwyddyn.

Brenin Cantre'r Gwaelod oedd Gwyddno Garan Hir, ac roedd yn frenin da.

Yn anffodus, roedd Cantre'r Gwaelod ar dir isel ac roedd morglawdd anferth wedi cael ei adeiladu i gadw'r môr allan. Roedd drysau yn y morglawdd i adael i ddŵr yr afon lifo allan pan oedd y môr ar drai, ond roedd rhaid cau'r drysau pan oedd y llanw'n codi. Roedd rhaid i rywun sefyll yn y tŵr bob amser i wyllo lefel y môr, a gwneud yn siŵr bod y drysau ar gau pan oedd y môr yn codi.

Y person oedd yn gwneud y gwaith pwysig yma oedd dyn o'r enw Seithenyn, a doedd e ddim yn berson addas i wneud y gwaith, a dweud y gwir. Roedd Seithenyn yn ddiog ac yn esgeulus, ac roedd e wrth ei fodd yn yfed a meddwi.

Un noson, roedd gwledd fawr yng nghastell Gwyddno Garan Hir, a phawb yn mwynhau digon o fwyd, diod, canu a dawnsio. Hwn oedd y parti gorau ers blynyddoedd.

Roedd Seithenyn yn teimlo'n drist iawn yn sefyll yn y tŵr ar ei ben ei hun, yn colli'r holl hwyl a sbri.

"Af i lawr am funud fach i weld beth sy'n digwydd," meddylodd. "Wnaiff hynny ddim drwg."

Aeth i gefn y neuadd, ac yfodd wydraid bach o win... ac un bach arall... ac un bach arall...

Cyn hir, roedd Seithenyn wedi anghofio'n llwyr am y drysau. Roedd y llanw wedi troi ac roedd hi'n noson stormus. Yn araf bach, dechreuodd y dŵr lifo i mewn.

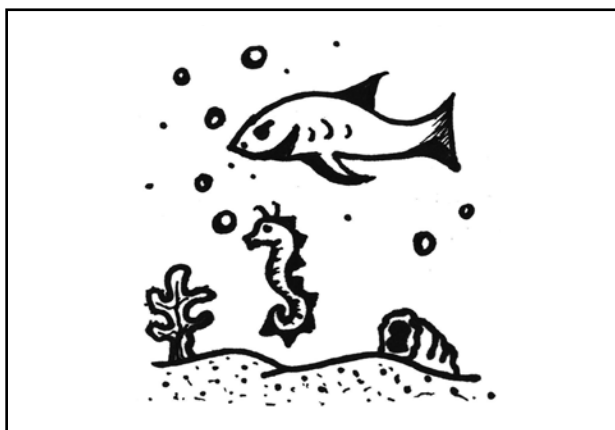
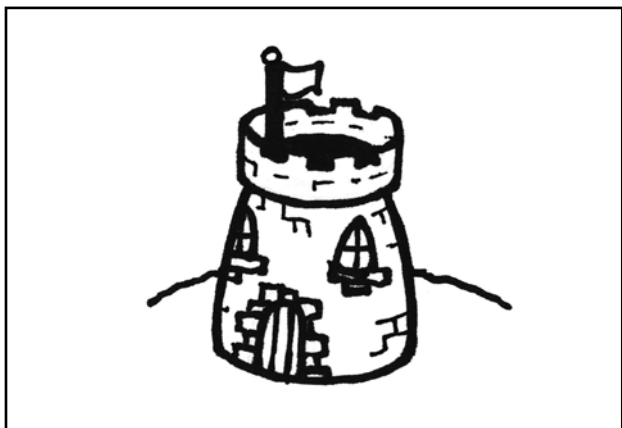
Doedd neb yn y wledd yn gallu clywed sŵn y dŵr yn llifo. Ond yna - CRAC! – torrodd y morglawdd!

Gwaeddodd rhywun, "Mae'r môr yn dod i mewn! Brysiwch! Rhedwch i'r bryniau!"

Ond roedd yn rhy hwyr. Roedd y môr wedi codi'n uchel, a'r tonnau'n chwalu tai a ffermydd Cantre'r Gwaelod, a chastell hardd Gwyddno Garan Hir.

Dim ond ychydig o bobl wnaeth ddianc. Diflannodd Cantre'r Gwaelod o'r golwg am byth. Ond weithiau, ar noson dawel, gallwch chi glywed clychau Cantre'r Gwaelod yn canu dan y dŵr.

Uned 6 - Atodiad 4 - Cerdd Cantre'r Gwaelod



Uned 7 – Canllaw i'r Tiwtor

Thema'r uned – Arferion

Nod yr uned yw dysgu sut i ddefnyddio cynffoneiriau a thrafod arferion (rhai da a rhai drwg).

Cam 1: Adolygu atebion

Gêm Gyflym ar Kahoot – adolygu atebion

Ar gyfer y gweithgaredd hwn, bydd angen cyswllt gwe yn y dosbarth a sgrin i ddangos y cynnwys o'r we i'r dosbarth, a bydd angen i bob grŵp (o leiaf ddau grŵp o 2-5 dysgwr) fod â dyfais symudol wedi'i chysylltu â'r we (ffôn clyfar neu lechen). Dechreuwch gyfrif Kahoot ymlaen llaw – ewch i <https://kahoot.com/> a gwasgu'r ddolen 'Sign up' sydd ar yr ochr dde tua phen uchaf y wefan (does dim cost). Wedi i chi greu eich cyfrif, gallwch fewngofnodi ('sign in') unrhyw bryd.

Mae'r gêm Atebion ar gael trwy ddilyn y ddolen isod:

<https://play.kahoot.it/#/k/656da6ad-6845-41e0-9503-281117dd4a92>

Cyfes o ddeuddeg cwestiwn sydd yma gydag atebion aml-ddewis. Pan fyddwch chi'n agor y gêm ac yn gwasgu 'Play', bydd cod (PIN) yn ymddangos ar y sgrin. Dylai'r dysgwyr sydd yn gyfrifol am y ddyfais symudol ar ran eu grŵp fynd i kahoot.it a mewnbynnu'r cod yno. Bydd angen iddynt roi enw neu ffugenw a phan fyddant wedi ymuno'n llwyddiannus â'r gêm, bydd yr enw hwnnw'n ymddangos ar eich sgrin chi. Pan fydd pob grŵp wedi llwyddo i ymuno, dechreuwch y gêm. Bydd y cwestiynau'n ymddangos fesul un gyda symbolau ar y sgrin i gynrychioli'r gwahanol atebion aml-ddewis. Bydd y dysgwyr yn gwasgu ar un o'r symbolau hyn ar eu dyfais symudol i ddewis eu hateb. Pan fydd pob grŵp wedi ateb, bydd y nifer a ddewisodd bob ateb yn cael ei ddangos ar eich sgrin a bydd cyfle i oedi cyn symud ymlaen i'r cwestiwn nesaf. Ar ddiwedd y 12 cwestiwn, bydd sgoriau pob tîm i'w gweld a'r enillwyr yn cael eu coronu'n bencampwyr!

Y ffordd orau i chi ddod i ddeall sut bydd y gêm yn gweithio ydy trwy roi cynnig arni eich hunan ymlaen llaw gyda chyfrifiadur a dyfais symudol! Mae canllaw Kahoot ar sut i chwarae yma: <https://kahoot.uservoice.com/knowledgebase/articles/949450-how-to-host-and-play-a-kahoot>

a/neu

Cwblhau'r cwestiwn - Rhannwch y dosbarth yn barau a gofyn iddynt gwblhau'r rhestr o gwestiynau sydd â bylchau ynddynt yn y cwrslyfr, gan sicrhau bod pob cwestiwn yn cyfateb i'r ateb sydd wedi ei roi ar ei gyfer. Gwrandewch a rhowch gymorth i'r parau yn ôl yr angen. Wedi iddynt gwblhau'r ymarfer, ewch trwy'r rhestr gyda'r dosbarth cyfan, gan ofyn i bob pâr yn eu tro adrodd cwestiwn (un partner) a'r ateb cyfatebol (y partner arall).

Wedyn, gofynnwch i'r parau fynd trwy'r rhestr eto gan droi pob cwestiwn yn a) frawddeg gadarnhaol, a b) brawddeg negyddol. Tynnwch sylw at y ffaith bod modd defnyddio'r un atebion (neu'r atebion negyddol cyfatebol) i gytuno (neu anghytuno) â'r datganiadau. Ewch trwy'r rhestr gyda'r dosbarth cyfan fel uchod eto wedi i'r parau gwblhau'r ymarfer hwn.

Siarad – dis atebion - Rhannwch y dosbarth yn grwpiau bach o tua 3 neu 4 a rhowch ddis i bob grŵp. Gofynnwch iddynt gymryd eu tro i daflu'r dis a gofyn cwestiwn sy'n gallu rhoi'r ateb a nodir ar gyfer y rhif hwnnw ar y grid sydd yn yr uned. Dylai'r dysgwyr eraill yn y grŵp ateb y cwestiwn. Gofynnwch iddynt ymhelaethu ar eu hateb os bydd hynny'n bosibl. Gorau oll os oes cwestiwn yn esgor ar drafodaeth estynedig o fewn y grŵp. Cyn rhoi'r grwpiau ar waith, gallwch enghreifftio'r hyn a ddisgwyliwch yn y gweithgaredd trwy daflu dis a gofyn cwestiwn priodol i ddau neu dri o ddysgwyr (a thrafod ymhellach ar sail eu hatebion).

Cam 2: Darn Darllen – Arferion Gwael/Drwg

1. Cyn darllen y darn, soniwch beth yw cynffoneiriau - y geiriau (neu'r 'tags') 'dyn ni'n eu hychwanegu fel cynffonau ar ddiwedd brawddegau weithiau i'w troi nhw'n gwestiynau. e.e. Roedd hi'n braf ddoe, on'd oedd hi?
2. Defnyddiwch y canllawiau cyffredinol ar gyfer darnau darllen, a
 - i. Gofynnwch ba gynffoneiriau sydd yn y darn.
 - ii. Trafodwch yr ymadrodd 'o'n cwmpas ni' a gofynnwch i'r dysgwyr weithio mewn parau i roi'r ffurfiau priodol ar gyfer 'o gwmpas' ar gyfer y rhagenwau gwahanol.
 - iii. Tynnwch sylw at y ffaith bod yr arddodiaid *ar ôl*, *ar bwys ac uwchben* yn newid yn yr un ffordd a gofynnwch i'r dysgwyr gynnig beth yw '*after us*', '*near us*' ac '*above us*' yn Gymraeg?

Cam 3: Siarad

Cyflwynwch yr ymadroddion defnyddiol y gellir eu defnyddio wrth drafod arferion gwael pobl (dyma'ch cyfle i ddweud eich dweud am rai arferion). Yna, esboniwch eich bod am i bawb fynd trwy'r rhestr rhestr o arferion gwael a rhoi sgôr o 0 i 5 i bob un (0 = poeni dim arna i, 5 = mynd ar fy nerfau i'n ofnadwy). Wedi iddynt wneud hynny, rhannwch y dosbarth yn grwpiau bach a gofynnwch iddynt drafod eu sgoriau a'u hymateb i'r arferion sydd wedi'u rhestru. Unwaith eto, gallwch enghreifftio'r math o ymateb a ddisgwyliwch; e.e.:

'Dw i wedi rhoi sgôr o 5 i "cyrraedd yn hwyr" – mae pobl sy'n cyrraedd yn hwyr i rywle yn dân ar fy nghroen i achos mae'n golygu fy mod i a phawb sy'n cyrraedd yn brydlon yn gwastraffu amser yn aros am bobl sy'n hwyr.'

Estynnwch y drafodaeth ymhellach trwy ofyn am arferion eraill sy'n mynd ar nerfau'r dysgwyr cyn trafod pa rai o'r arferion gwael hyn (neu rai eraill) mae aelodau'r dosbarth yn euog o'u cyflawni.

Cam 4: Cynffoneiriau

Bydd y dysgwyr wedi cael rhagymadrodd i gynffoneiriau yn y Darn Darllen. Gan fod hwn yn waith newydd i lawer, gwnewch y dril yn y cwrslyfr sy'n canolbwyntio ar y cynffoneiriau sydd eisoes wedi codi yn y Darn Darllen. Wedyn darllenwch drwy'r Help Llaw.

Gofynnwch i barau wneud yr ymarfer sydd yn y gwrslyfr i ychwanegu cynffoneiriau at y brawddegau a roddir.

Yna dosbarthwch setiau o gardiau â'r brawddegau/cynffoneiriau (Atodiad 1) i bob grŵp o 3/4 dysgwr er mwyn chwarae gêm 'pelmanisms'. Sicrhewch bod y cardiau wedi eu cymysgu'n drylwyr cyn i bob grŵp wasgaru'r cardiau â'u hwyneb i lawr o'u blaenau. Bydd pawb yn y grŵp yn cymryd ei dro i godi dwy garden a darllen (yn uchel) beth sydd arnynt. Os byddant yn codi pâr o gardiau yn cynnwys brawddeg a'r gynffon briodol gyda'i gilydd, cânt gadw'r pâr a dewis pâr arall o gardiau. Ond os na fydd dwy garden gyfatebol gyda nhw, bydd rhaid eu dychwelyd i'w lle a chaiff y dysgwr nesaf dro i godi pâr o gardiau. Pwy bynnag fydd â'r nifer fwyaf o barau wedi i'r holl gardiau gael eu casglu fydd yr enillydd.

Cam 4: Gwrando a Gwyllo

- i. Esboniwch bod Alun a Mari yn siarad ar ddechrau'r clip ar y sofa yn stiwdio Heno a'u bod yn mynd i gyflwyno Yvonne sydd yn siarad ag Anna yn y gampfa. Chwaraewch y clip i'r dosbarth heb osod unrhyw dasg yn gyntaf.
- ii. Ewch dros yr eitemau geirfa/ymadroddion sydd yn y tabl cyntaf a gofynnwch i'r dysgwyr gyfrif faint o weithiau mae pob un o'r siaradwyr yn eu dweud. Chwaraewch y clip unwaith a thrafodwch atebion pawb am bob eitem. Os nad oes cytundeb, gallwch chwarae'r clip eto gan oedi bob tro y clywir un o'r eitemau a nodi'r rhif wrth fynd ymlaen.
- iii. Gofynnwch i'r dysgwyr mewn parau neu grwpiau bach i fynd trwy'r geiriau ymadroddion sydd ar y chwith yn yr ail dabl a'u cysylltu â'r ymadrodd ar y dde sy'n cyfateb orau. Mae'r diffiniadau ar gyfer 'canmol' a 'chwarae teg iddyn nhw' yn debyg iawn a gall hynny esgor ar drafodaeth. Gallech nodi hefyd mai ymadrodd gogleddol yw 'croeso tad'. Wedi cytuno ar yr atebion (neu gytuno i anghytuno!), gwylwch y clip eto ac wedyn trafodwch y defnydd a wneir o'r ymadroddion hyn yn y clip.
- iv. Gofynnwch i'r grwpiau drafod y tri chwestiwn am gynnwys y clip. Wedi rhyw 2-3 munud, chwaraewch y clip eto a gofyn iddyn nhw gadarnhau eu hatebion i'r cwestiynau hyn.

Cam 5: Siarad

Arweiniwch drafodaeth ar addunedau ac arferion cadw'n heini/iach, gan gyfeirio at y cwestiynau a roddir yn y llyfr.

Uned 7 – Atodiad 1 – Cardiau cynffoneiriau

Rwyt ti'n rhedeg bob nos

on'd wyt ti/twyt?

**Bydd y llawn i mewn am
hanner nos,**

on' bydd e/on' bydd?

**Gaethon nhw/Mi gaethon
nhw gymeradwyaeth
gynnes,**

on'd do fe/on'd do?

**Does dim rhaid i chi gweryla
drwy'r amser,**

oes e/nac oes?

Maen nhw'n boblogaidd iawn y dyddiau 'ma,	on'd ydyn nhw/tydyn?
Mae hi'n ofnadwy o oer,	on'd yw hi/tydy?
Mae llawer o gefnogwyr gyda nhw/Mae gynnyn nhw lawer o gefnogwyr	on'd oes e/toes?
Est ti ddim yn bell iawn,	do 'fe/naddo?
Roedd e/o'n camsefyll,	on'd oedd/toedd?

Uned 8 – Canllaw i'r Tiwtor

Thema'r uned – Arwyr

Nod yr uned yw dysgu adolygu'r goddefol a thrafod arwyr.

Cam 1: Gweithgaredd i adolygu cynffoneiriau

Gofynnwch i'r dysgwyr weithio mewn parau i lenwi'r bylchau yn y ddeialog hon gyda'r cynffoneiriau cywir. Yna, gofynnwch iddynt wneud y ddeialog, gan gymryd tro i wneud y ddwy ran.

Cam 2: Gwaith llafar

Gofynnwch i'r dysgwyr a ydyn nhw'n cytuno bod y gair 'arwr' yn cael ei or-ddefnyddio? Ydyn nhw'n credu ei fod yn air addas i ddisgrifio sêr o fyd y campau? Pwy yw eu harwyr nhw nawr, a phwy oedd eu harwyr pan oeddent yn blant?

Cam 3: Adolygu ffurfiau llafar y goddefol

- i. I ddechrau, gofynnwch y cwestiynau isod i'r dysgwyr i ymarfer y patrymau, e.e.
 - Ble cawsoch chi eich geni?/Lle gaethoch chi eich geni?
 - Ble cawsoch chi eich magu?/Lle gaethoch chi eich magu?
 - Ble cafodd eich car chi ei wneud?/Lle gaeth eich car chi ei wneud?
 - Pryd cafodd eich tŷ chi ei baentio ddiwetha?/Pryd gaeth eich tŷ chi ei baentio ddiwetha?
 - Pryd dych chi'n cael eich talu?/Pryd dach chi'n cael eich talu?
- ii. Yna, gofynnwch iddynt weithio mewn parau, a gofyn y cwestiynau i'w gilydd. Efallai y bydd angen nodi'r cwestiynau ar y bwrdd gwyn. Bydd angen iddynt adrodd yn ôl yn y trydydd person wedyn e.e. Cafodd hi/Mi gaeth hi ei geni yng Nghaerdydd. Mae hi'n cael ei thalu ar ddiwrnod olaf y mis. Mae hwn yn gyfle i adolygu'r treigladau.
- iii. Gwnewch ymarfer disodli ar y bwrdd gwyn, gan ofyn iddynt newid y geiriau sydd wedi'u tanlinellu:

Mae'r tŷ yn cael ei addurno
 Cafodd/Mi gaeth y plant eu hyfforddi
 Bydd/Mi fydd yr ysgol yn cael ei thacluso
 Cawn/Mi gawn ni ein dysgu

... ac unrhyw enghreifftiau eraill y gallwch feddwl amdanynt a allai fod yn berthnasol i'r dosbarth.

- iv. Trowch at y dril yn llyfr y dysgwyr. Rhannwch y dosbarth yn barau i feddwl am atebion posib cyn gwneud y gwaith ar lafar. Ceir atebion posib isod:

Mae digon o arian gyda fe/	
Mae gynno fo ddigon o bres	Cafodd e/Mi gaeth o ei dalu ddoe
Mae e/o yn swyddfa'r heddlu	Cafodd e/Mi gaeth o ei arestio ddoe
Mae e/o yn y carchar	Cafodd e/Mi gaeth o ei garcharu ddoe
Mae plastar ar ei goes	Cafodd e/Mi gaeth o ei anafu ddoe
Dyw'r/Dydy'r llythyr ddim wedi cyrraedd	Cafodd e/Mi gaeth o ei bostio ddoe
Mae llyfr newydd gan Sam Jones	
yn y siopau	Cafodd e/Mi gaeth o ei gyhoeddi ddoe
Does dim gwaith gyda fe/	
Does gynno fo ddim gwaith	Cafodd e/Mi gaeth o ei ddiswyddo ddoe

Er mwyn cael ymarfer pellach ar lafar, gellir troi'r brawddegau uchod yn rhai lluosog – Mae digon o arian gyda nhw/Mae gynnyn nhw ddigon o arian ac ati.

- v. Yna, gofynnwch i'r dysgwyr lenwi'r manylion am John F. Kennedy a Grace Kelly, gan weithio mewn parau. Mae manylion Dic Penderyn a'r Dywysoges Gwenllian ar gael hefyd. Efallai y bydd angen esbonio pwy yw Dic Penderyn a'r Dywysoges Gwenllian, ac egluro ystyr y gair 'crogi'. Nid yw man claddu Gwenllian yn hysbys.
- vi. Y goddefol a chenedl enw - Rhannwch y dosbarth yn grwpiau. Rhowch ddau ddarn o bapur iddynt liw gwahanol iddynt – un ar gyfer y geiriau gwrywaidd ac un ar gyfer y geiriau benywaidd.
Galwch allan y geiriau isod - rhaid i'r grwpiau benderfynu p'un ai a ydyn nhw'n eiriau gwrywaidd ynteu benywaidd a rhoi'r geiriau ar y papur cywir:

tŷ	cadair	car	bwrdd	cot
ysgol	pen	blwyddyn	parti	Nadolig

Yna, rhaid i'r grwpiau feddwl am eiriau i gyd-fynd â'r geiriau e.e.

Tŷ bach
Cadair freichiau
Car cyflym
Bwrdd coffi

Wedi hynny, dylent ddewis 5 o'r setiau geiriau a llunio brawddegau goddefol (yn y presennol) gyda nhw, e.e. 'Mae'r tŷ bach yn cael ei drwsio heddiw'; 'mae'r ysgol feithrin yn cael ei haddurno ar hyn o bryd'.

Mae lle i'r dysgwyr nodi eu 5 brawddeg yn y gwर्सlyfrau.

Edrychwch ar yr adran Help Llaw gyda'r dysgwyr, gan sicrhau bod pawb yn deall y treigladau.

Ymestyn

Tasg i ymarfer defnyddio'r goddefol.

Ceir sgript bwletin newyddion yn Atodiad 1. Nid yw'r goddefol yn cael ei ddefnyddio yn y bwletin. Nod y dasg yw creu brawddegau goddefol gan ddefnyddio gwybodaeth o'r bwletin. Mae berfau i helpu'r dysgwyr yn Atodiad 2 (dylid rhoi copi i bob dysgwr).

Darllenwch y bwletin i'r dysgwyr, gan roi amser iddynt rhwng pob stori newyddion i greu'r brawddegau. Efallai y bydd angen i chi wneud y frawddeg gyntaf er mwyn esbonio'r dasg.

Dyma'r atebion:

Bwletin 1:

Llosgi	Cafodd/Mi gaeth llyfrgell yr ysgol ei llosgi
Achub	Cafodd/Mi gaeth tri aelod o staff eu hachub
Anafu	Cawson nhw/Mi gaethon nhw eu hanafu pan gwmpodd/syrthiodd rhan o'r nenfwd i lawr

Bwletin 2:

Achub	Cafodd/Mi gaeth dau ddyn eu hachub
Galw	Cafodd/Mi gaeth y Tîm ei alw [eu galw' hefyd yn dderbyniol] am bump o'r gloch
Rhybuddio	Cawson nhw/Mi gaethon nhw eu rhybuddio i beidio â mentro i ben yr Wyddfa.

Bwletin 3:

Trechu	Cafodd/Mi gaeth yr Eryrod eu trechu
Cosbi	Cafodd/Mi gaeth Sam Williams ei gosbi am dacl wael
Beirniadu	Cafodd/Mi gaeth perfformiad yr Eryrod ei feirniadu / Cafodd/Mi gaeth yr Eryrod eu beirniadu

Cam 4: Gwyllo a Gwrando

Mae dau ddarn cysylltiedig yma. Mae'r cyntaf yn adroddiad newyddion wedi'i symleiddio, yn sôn am farwolaeth Eileen Beasley ac yn rhoi hanes ei hymgyrch hi a'i gŵr. Mae copi o'r sgript yn Atodiad 3.

- i. Cyn gwrando ar yr adroddiad, esboniwch ystyr yr eirfa. Yna, wrth wrando, dylid cylchu'r eirfa wrth glywed y geiriau.
- ii. Ar ôl gwrando 2-3 gwaith, gofynnwch i bawb nodi arwyddocâd y rhifau, sef:

91	Oedran Eileen Beasley pan fu farw.
1952	Dyna pryd y dechreuodd yr ymgyrch
12	Aethon nhw o flaen llys dros ddwsin o weithiau
3	Cymerodd y bwmbelliaid eu heiddo dair gwaith
2	Roedd ganddyn nhw ddau o blant
1960	Dyna pryd y cawson nhw fil treth dwyieithog.
- iii. Wedyn, dylid mynd ymlaen i weithio mewn partneriaid i lenwi'r bylchau yn y tabl. Efallai y bydd angen rhywfaint o gymorth i sillafu rhai o'r geiriau, e.e. cystadleuaeth.
- iv. Yr ail ddarn yw cyfweiliad (ffilm) â Trefor ac Eileen Beasley. Dilynwch y canllawiau cyffredinol ar gyfer tasgau gwrando / gwyllo a gwrando.
<http://www.bbc.co.uk/education/clips/z3fxpv4>

Nid oes llawer o eirfa gymhleth yma, ond bydd angen esbonio elfennau tafodieithol e.e. 'whar yng nghyfreth' a 'hala fe mas'. Gair diddorol hefyd yw bwmbelliaid, sy'n dod o'r Saesneg 'Bum-bailiff'.

Dafydd Iwan sy'n canu'r gân ar ddechrau'r eitem ('Daw Fe Ddaw yr Awr yn Ôl i Mi'). Mae hi'n cyfeirio at lawer o ddigwyddiadau allweddol yn hanes y Gymraeg (y Beasleys, Pont Trefechan ac ati). Byddai'n syniad da esbonio pwy yw Dafydd Iwan a rhoi ychydig o'i gefndir i'r dysgwyr, gan ei fod yn ffigwr Cymraeg mor adnabyddus.

Ar ôl sicrhau eu bod wedi deall y cyfweiliad, gofynnwch iddynt drafod yr ymadroddion sydd wedi'u nodi yn eu gwrslyfrau (mewn partneriaid) a cheisio esbonio eu hystyr. Ar ôl gadael iddynt geisio dyfalu, rhwch eich esboniad eich hun iddynt.

Ceir dau ymarfer yn seiliedig ar y darn – nodi lluosog geiriau ac ateb y cwestiwn.

Os oes gan y dysgwyr ddiddordeb mawr, gellid sôn wrthynt am lyfr Carreg Gwalch 'Darn Bach o Hanes', sef hanes Teulu'r Beasleys ar gyfer pobl ifainc yn eu harddegau. Mae nodiadau i helpu ar wefan Gwasg Carreg Gwalch - http://www.carreg-gwalch.com/UserFiles/File/darn_bach_o_bapur.pdf.

Cam 5: Siarad

Mae llawer o destunau trafod posib yn codi:

- Fasech chi'n protestio am unrhyw beth?
- Beth yw 'mynd â'r maen i'r wal'. All y dysgwyr feddwl am enghraifft pan wnaethant 'fynd â'r maen i'r wal'?
- Ydy'r dysgwyr yn derbyn biliau Cymraeg/dwyieithog? Ydyn nhw'n gofyn am unrhyw wasanaeth yn Gymraeg?
- Sut maen nhw'n teimlo wrth ofyn am rywbeth yn Gymraeg? Neu os nad ydyn nhw'n gofyn am bethau yn Gymraeg, tybed a ydyn nhw'n gofyn am rywbeth mewn fformat gwahanol e.e. print mawr? Pa mor hawdd yw hynny?
- **Mae'r gân yn y cefndir (gan Dafydd Iwan) yn dweud 'Daw fe ddaw yr awr yn ôl i mi'. Pa ddigwyddiadau pwysig dych chi'n eu cofio?** E.e. marwolaeth ffigwr eiconig, Wal Berlin yn dod i lawr ac ati...

Cam 6: Darllen 'Tanni Grey Thompson'

Mae'n ddarn syml, ond rhaid llenwi'r bylchau cyn medru darllen y darn. Mae'r bylchau i gyd yn profi'r goddefol. Rhowch amser i'r dysgwyr weithio mewn parau i lenwi'r bylchau cyn mynd ati i ddarllen y darn yn y ffordd arferol.

Cam 7: Siarad

Ceir yma gyfle i drafod pobl ddylanwadol yng Nghymru, yn y Deyrnas Unedig ac yn rhyngwladol. Bydd yn ddiddorol gweld pa bobl sy'n ymddangos ar restrï mwy nag un grŵp. Dylid annog pobl i ddweud cymaint â phosib am y bobl hyn.

Uned 8 – Atodiad 1 – Ymestyn (Sgript)

Sgript Bwletin Newyddion [i'w darllen gan y tiwtor]

1. Roedd tân mewn ysgol yn Aberdâr neithiwr. Mae llyfrgell yr ysgol wedi llosgi'n ddifrifol. Aeth dau ddiffoddwr tân i mewn i'r ysgol i achub tri aelod o staff. Roedden nhw wedi cael anafiadau pan gwmpodd/syrthiodd rhan o'r nenfwd i lawr. Hoffai'r ysgol ddiolch i'r diffoddwyr tân am ymateb yn gyflym ac yn ddewr.
2. Mae Tîm Achub Eryri wedi achub dau ddyn o ben yr Wyddfa. Roedd yn rhaid galw'r Tîm am bump o'r gloch ar ôl i un o'r dynion lithro a thorri ei goes. Roedd y dyn arall yn dioddef o hypothermia. Aeth ambiwlans â nhw i Ysbyty Gwynedd. Doedd y ddau ddyn ddim yn gwisgo dillad addas ar gyfer y tywydd oer ac roedd twristiaid eraill wedi eu rhybuddio nhw i beidio â mentro i ben yr Wyddfa.
3. Mae'r Teigrod wedi trechu'r Eryrod yn y bencampwriaeth bêl-droed yng Nghaerdydd. Enillodd y Teigrod o ddwy gôl i ddim, er bod Sam Williams y Capten wedi cael ei anfon o'r cae ar ôl tacl wael. Ianto Jones sgoriodd y gôl gyntaf, a Jac Evans yr ail. Roedd Richard Jenkins, Rheolwr yr Eryrod yn siomedig iawn gyda'r canlyniad ac mae cefnogwyr y tîm wedi beirniadu eu perfformiad gwael.

Uned 8 – Atodiad 2 – Ymestyn

Bwletin 1:

Llosgi

Achub

Anafu

Bwletin 2:

Achub

Galw

Rhybuddio

Bwletin 3:

Curo

Cosbi

Beirniadu

Uned 8 – Atodiad 3 – Sgript

Adroddiad Newyddion – marwolaeth Eileen Beasley

Dyma'r newyddion ar y deuddegfed o Awst, 2012

Bu farw Eileen Beasley, un o'r **ymgyrchwyr** cyntaf i fynd i'r llys i gael **statws cyfartal** i'r iaith Gymraeg.

Roedd Mrs Beasley yn 91 oed ac yn byw yn Henllan Amgoed ger Hendy-gwyn ar Daf yn Sir Gaerfyrddin.

Yn 1952 dechreuodd **ymgyrch** iaith Eileen a Trefor Beasley pan benderfynon nhw **wrthod** talu eu bil treth cyngor achos ei fod e'n Saesneg yn unig. Roedden nhw'n byw yn Llangennech ger Llanelli ar y pryd, lle'r oedd bron pawb yn siarad Cymraeg.

Aeth Eileen a Trefor o flaen llys dros ddwsin o weithiau. Daeth **bwmbeiliaid** i'w cartref dair gwaith a mynd â llawer o'u pethau i glirio'r **ddyled**. Roedd ganddyn nhw ddau o blant bach. Parodd yr achos am wyth mlynedd ond yn 1960 cawson nhw fil treth dwyieithog.

Uned 9 – Canllaw i'r Tiwtor

Thema'r uned – Trefnu digwyddiad

Uned adolygu yw hon ac mae'n cynnwys gweithgareddau sy'n rhoi cyfle i adolygu patrymau iaith sydd wedi cael sylw dros yr unedau blaenorol ac yn ail-ymweld â rhai o'r eitemau geirfa ac idiomau a gododd yn yr unedau hynny. Bydd unedau adolygu'r cwrs yn cynnwys cyfle hefyd i aelodau'r dosbarth ddefnyddio'u Cymraeg wrth gyflawni rhywbeth ymarferol. Y dasg ymarferol yn yr uned hon yw trefnu digwyddiad codi arian. Wedi cwblhau gweithgareddau sy'n seiliedig ar destunau yn trafod digwyddiadau codi arian, gofynnir i'r dosbarth fynd ati go iawn i drefnu digwyddiad.

Cam 1: Siarad rhydd - trafod y newyddion

Rhannwch y dosbarth yn grwpiau o dri i drafod yr hyn sydd yn y newyddion ar hyn o bryd. Dylid gofyn iddynt feddwl am dair stori ryngwladol, tair stori Brydeinig, tair stori Gymreig a nodi unrhyw beth lleol sy yn y newyddion. Dylid eu hannog i ddweud rhywbeth am bob stori a holi am fanylion.

Cam 2: Adolygu'r cymal enwol ac amserau amrywiol

Mae wyth brawddeg wedi eu hollti'n ddwy yn yr uned yn y cardiau yn Atodiad 1. Rhannwch y dosbarth yn barau ar gyfer gweithgaredd pelmanism gyda'r cardiau. Wedi i'r parau gael cyfle i weithio trwy'r cardiau, gofynnwch i bob pâr gyflwyno pob brawddeg yn ei thro i'r dosbarth cyfan. Efallai bod gwahanol gyfuniadau dilys yn bosibl, ond er gwybodaeth, mae'r brawddegau gwreiddiol wedi eu rhestru'n llawn isod. Pan fydd cyfuniadau gwahanol yn cael eu cynnig, trafodwch a ydynt yn bosibl yn ramadegol a/neu'n debygol o ran ystyr. Yn Llyfr y Dysgwr, ceir hanner cyntaf y frawddeg yn unig, gofynnwch i'r dysgwyr gwblhau'r grid gyda'r ail hanner cywir fel bod cofnod ganddynt o'r brawddegau.

1. Bues i/Mi fues i yn Nhŷ Bwyta'r Hen Sgubor bythefnos yn ôl ac ro'n i'n meddwl bod y bwyd yn hyfryd.
2. Dw i'n mynd i'r Llew Coch bob nos Wener a dw i'n meddwl bod yr awyrgylch yn grêt yno.
3. Mae Dafydd yn hoffi mynd i'r Taj Mahal ac mae'n dweud bod y gwasanaeth yn ardderchog.
4. Aeth/Mi aeth Mair i'r Mochyn Pinc dydd Sadwrn ond doedd hi ddim yn meddwl bod y bwyd yn dda iawn.
5. Sa i wedi bod/Dw i ddim wedi bod yn y Rendezvous 'to ond dw i wedi clywed eu bod nhw'n gwneud pwдинаu anhygoel!
6. Aeth/Mi aeth Dai ac Alun ma's/allan i Dafarn y Fwch nos Sadwrn ond ro'n/roedden nhw'n teimlo ei bod hi'n dawel/ddistaw iawn yno.
7. Os nad wyt ti wedi cael te prynhawn yng Nghaffi Penbryn eto dw i'n meddwl ei bod hi'n hen bryd i ti fynd yno.
8. Maen nhw'n troi'r hen orsaf dân yn dŷ bwyta moethus a dwedodd Elin/ac mi ddudodd Elin ei bod hi wedi archebu bwrdd ar y noson agoriadol.

Fel cam i gloi'r gweithgaredd ac ymestyn y dosbarth, gellid gofyn iddyn nhw gyfieithu ail hanner y brawddegau, gan ymarfer y cymal enwol.

Cam 3: Aralleirio brawddegau

Mae pob un o'r ymadroddion sydd i'w gosod yn y bylchau yn yr ymarfer hwn wedi ymddangos yn un o unedau blaenorol y cwrs. Dywedwch hynny wrth y dysgwyr cyn darllen trwy'r ymadroddion a gofyn i barau drafod pa ymadrodd sy'n perthyn i ba frawddeg. Peidiwch â chynnig cyfieithiad neu ddiffiniad o unrhyw ymadrodd wrth eu cyflwyno gan mai eu sbarduno i gofio neu i ddod i gasgliad ynglŷn â'r ystyr yw pwrpas yr ymarfer (mae croeso, wrth gwrs, i chi esbonio'r termau 'aralleirio' a/neu 'ymadroddion'). Os ydych yn meddwl bod angen, gallech fynd dros y frawddeg gyntaf fel enghraifft cyn rhoi'r parau ar waith i drafod yr atebion a gallwch roi cymorth ac arweiniad i unrhyw bâr sy'n cael anhawster wrth fynd trwy'r ymarfer. Wedi i'r parau gael cyfle i gwblhau'r ymarfer, ewch dros y brawddegau gyda'r dosbarth cyfan, gan wahodd atebion gan wahanol barau wrth fynd trwyddynt. Holwch a ydy'r dysgwyr yn cofio ble mae'r ymadroddion wedi codi yn y cwrs cyn hyn.

Dyma'r atebion cywir:

1. Sefais/Mi sefais yno yn chwifio fy llaw i ffarwelio wrth i'r bws **fynd o'r golwg** yn y pellter.
2. Roedd hi'n **siarad dwli/lol**.
3. Dw i eisiau/isio **tynnu sylw** at waith arbennig Dafydd Morris yn y ryciau.
4. Byddi di'n/Mi fyddi di'n **magu hyder** wrth i ti ymarfer mwy.
5. Do'n i ddim yn gallu/medru gweithio gan fod y sŵn drilio o'r drws nesa'n **ddi-baid**.
6. Aeth Siân â **llond llaw** o losin/dda-da o'r twb.
7. Roedd e/o **bron â marw** eisiau dweud y newyddion da wrthoch chi.
8. Dw i'n methu **cael gwared â'r** malwod o'r ardd eleni.
9. Cafodd/Mi gaeth pawb bwdin toffi **heblaw am** Alun.
10. Ymweliad y Prif Weinidog oedd y **testun trafod** yn y ffatri.

Mae ymarfer tebyg i hwn yn rhan o'r papur Gwybodaeth o Iaith yn arholiad Defnyddio'r Gymraeg Uwch.

I gloi, gofynnwch i bob dysgwyr nodi eu hoff ymadrodd a gofynnwch iddynt lunio brawddeg yn cynnwys yr ymadrodd hwnnw.

Cam 4: Darnau darllen - digwyddiadau codi arian

1. Rhannwch y dosbarth yn o leiaf dri grŵp (2-4 ym mhob grŵp) a dywedwch wrth bob grŵp pa un o'r darnau darllen mewn nhw'n mynd i weithio arno i ddechrau. Gofynnwch i'r grwpiau ddilyn y drefn ganlynol:

- i. Un aelod o'r grŵp ddarllen y darn tra bo'r lleill yn gwrandeo.
- ii. Aelod arall o'r grŵp i ddarllen y cwestiynau sydd yn y tabl, y grŵp i drafod a chytuno ar ateb ar gyfer eu darn darllen nhw, os oes modd.
- iii. Ailadrodd i. a ii. nes eu bod yn hapus â phob ateb yn y tabl ar gyfer eu

darn darllen nhw.

2. Pan fydd pob grŵp wedi llenwi'r blychau perthnasol yn y tabl ar gyfer eu darn nhw, aildrefnwch y grwpiau fel bod o leiaf un aelod o bob un o'r grwpiau gwreiddiol ym mhob grŵp newydd. Yn y grwpiau newydd, gofynnwch iddynt holi'r cwestiynau sydd yn y tabl i'w gilydd a chofnodi'r atebion ar gyfer pob un o'r tri darn darllen yn ei dro.
3. Wedi iddynt orffen llenwi'r tabl, gofynnwch iddynt drafod y cwestiynau a nodir yn rhif 2. ar ôl y tabl yn eu grwpiau: 'Trafodwch ba weithgaredd oedd wedi codi fwya o arian? Pa un oedd fwya o hwyl? Pa un fyddech chi fwya tebygol o gymryd rhan ynddo?'

Dewch â'r dosbarth cyfan yn ôl at ei gilydd ac ewch dros ymateb pob grŵp i'r cwestiynau hyn. Mae cyfle yma i fodlu ac i ymarfer defnyddio'r cymal enwol – gyda phwyslais ac yn defnyddio 'taw/mai', e.e. 'Dyn ni/maen nhw'n credu taw'r diwrnod trwyn coch oedd fwya o hwyl; neu i gymharu gan ddefnyddio 'bod', e.e. 'Dw i'n meddwl bod y daith feiciau (wedi bod) yn fwy o hwyl na'r...'

4. Tynnwch sylw at y defnydd o **er mwyn** yn Narnau Darllen 2 a 3 a'i ystyr yma, ac yna gofynnwch i barau gwblhau'r pedair brawddeg a nodir o dan rif 3. Wedi iddynt gwblhau'r gwaith, gofynnwch i bob pâr am i) y frawddeg orau, a ii) y frawddeg fwya doniol sydd gyda nhw.
5. Esboniwch yr ystyr arall sydd i **er mwyn** a gofynnwch i'r parau nodi'r ffurfiau cywir gyda phob rhagenw yng nghwestiwn 4. Ewch dros yr atebion gyda'r dosbarth cyfan wedi iddynt gael cyfle i'w cwblhau.

Cam 5: Siarad – digwyddiad codi arian dych chi wedi bod ynddo

Rhannwch y dosbarth yn grwpiau o 3-5 i drafod digwyddiadau codi arian maen nhw wedi bod ynddynt. Cyn i'r grwpiau fynd ati, gallwch chi enghreifftio trwy sôn am ddigwyddiad yr ydych chi wedi bod ynddo, gan sicrhau eich bod yn rhoi sylw i'r materion sydd wedi'u nodi yn y cwestiynau yn yr uned (a thynnu sylw'r dysgwyr at y ffaith eich bod wedi gwneud hynny - nid mynd trwy'r cwestiynau'n systematig gan ateb pob un yn ei dro yw'r bwriad yma). Rhowch gyfle iddynt ofyn cwestiynau i chi er mwyn cael gwybod mwy am y digwyddiad y sonioch chi amdano.

Cam 6: Deialog

Gofynnwch i barau ymarfer y ddeialog a cheisio cofio cymaint o'r sgript ag y gallant. Wedyn, gofynnwch i'r parau fynd trwy'r ddeialog gan newid y rhannau sydd wedi eu tanlinellu. Os bydd perfformwyr da neu hyderus yn y dosbarth, gallwch eu gwahodd i lwyfannu cyflwyniad o'r ddeialog o flaen y dosbarth!

Arweiniwch drafodaeth gyda'r dosbarth cyfan er mwyn trefnu digwyddiad go iawn.

Cam 7: Trefnu digwyddiad codi arian

Mae canllaw ynghylch y materion sydd angen eu trafod yn yr uned. Penderfynwch chi ac aelodau'ch dosbarth ar natur a graddfa'r digwyddiad. Gall fod yn un bach iawn, hyd yn oed yn ddigwyddiad 'mewnol' i aelodau'r dosbarth, ond gorau oll os oes modd manteisio ar y cyfle i ddod i gysylltiad â rhagor o siaradwyr Cymraeg, yn gyd-ddysgwyr, tiwtoriaid/aelodau staff eraill, teuluoedd, neu'r cyhoedd yn gyffredinol.

Eitem gyntaf y **gwaith cartref** ydy llunio eitem i roi cyhoeddusrwydd i'r digwyddiad, e.e. poster, taflen, hysbyseb, cyhoeddiad ar gyfer y radio neu'r teledu. Sicrhewch eich bod wedi dosrannu cyfrifoldeb dros lunio pob eitem sydd eisiau er mwyn rhoi cyhoeddusrwydd i'r digwyddiad. Does dim ots os bydd mwy nag un fersiwn yn cael ei chynhyrchu os bydd mwy o ddysgwyr nag sydd o wahanol fathau o gyhoeddiadau i weithio arnynt! Sicrhewch bod rhestr gyda chi o gyfryngau addas ar gyfer rhoi hysbys i ddigwyddiad a'r manylion cysylltu priodol, ee rhaglenni Radio Cymru/radio lleol, Heno, papur bro (os bydd y dyddiad yn caniatáu) . Rhowch wybod i drefnydd yn y Darparwr sy'n gyfrifol am gynnal y dosbarth beth yw'r trefniadau sydd ar y gweill gennych er mwyn gwirio bod popeth yn iawn ac er mwyn cael cyfle i rannu gwybodaeth yn ehangach.

Pob hwyl gyda'r trefniadau!

Uned 9, Atodiad 1

Bues i yn Nhŷ Bwyta'r Hen Sgubor bythefnos yn ôl	ac ro'n i'n meddwl bod y bwyd yn hyfryd
Mi fues i yn Nhŷ Bwyta'r Hen Sgubor bythefnos yn ôl	ac roeddwn i'n meddwl bod y bwyd yn hyfryd
Dw i'n mynd i'r Llew Coch bob nos Wener	a dw i'n meddwl bod yr awyrgylch yn grêt yno
Mae Dafydd yn hoffi mynd i'r Taj Mahal	ac mae'n dweud bod y gwasanaeth yn ardderchog
Aeth Mair i'r Mochyn Pinc dydd Sadwrn	ond doedd hi ddim yn meddwl bod y bwyd yn dda iawn
Mi aeth Mair i'r Mochyn Pinc dydd Sadwrn	
Sa i wedi bod yn y Rendezvous 'to Dw i ddim wedi bod yn y Rendezvous 'to	ond dw i wedi clywed eu bod nhw'n gwneud pwdinau anhygoel
Aeth Dai ac Alun ma's i Dafarn y Fuwch nos Sadwrn	ond ro'n nhw'n teimlo ei bod hi'n dawel iawn yno
Mi aeth Dai ac Alun allan i Dafarn y Fuwch nos Sadwrn	ond roedden nhw'n teimlo ei bod hi'n ddistaw iawn yno
Os nad wyt ti wedi cael te prynhawn yng Nghaffi Penbryn eto	dw i'n meddwl ei bod hi'n hen bryd i ti fynd yno
Maen nhw'n troi'r hen orsaf dân yn dŷ bwyta	a dwedodd Elin ei bod hi wedi archebu bwrdd ar y noson agoriadol ac mi ddudodd Elin ei bod hi wedi archebu bwrdd ar y noson agoriadol

Uned 10 – Canllaw i'r Tiwtor

Thema'r uned – Cymuned a ffrindiau

Nod yr uned yw adolygu graddau cyfartal a chymharol ansoddeiriau a thrafod cymunedau gwahanol.

Cam 1 – cyflwyno'r thema.

Gofynnwch i'r dysgwyr weithio â phartner ac edrych ar y llun, gan drafod beth sydd ynddo, a'r math o gymuned a adlewyrchir ynddo. Wedyn, gallwch roi cerdyn sgwrsio 1 i bawb (Atodiad 1), a gofyn iddynt drafod y cwestiynau arno. Gellir defnyddio'r ail gerdyn sgwrsio ar adeg arall e.e. cyn gwneud y dasg ar ddiwedd yr uned. Er mwyn arbed llungopïo, gellir rhoi'r cwestiynau ar sleid neu eu hysgrifennu ar y bwrdd gwyn.

Cam 2 – ansoddeiriau'r radd gyfartal

- i. Atgoffwch y dysgwyr am y ffurf reolaidd: mor + ansoddair (treigladd meddal) + â (treigladd llaes). Atgoffwch nhw fod 'â' yn troi yn 'ag' o flaen llafariad (vowels) ac nad yw 'll' a 'rh' ddim yn treiglo ar ôl 'mor'.
- ii. Gofynnwch iddynt wneud y dril syml isod i ymarfer y patrwm. Mae'r dril yn eu gwerslyfrau. Yna, gofynnwch iddynt lenwi'r bylchau yn yr ymarfer.

Roedd ffair yr ysgol yn brysur	Doedd hi ddim mor brysur â hynny
Roedd ffair yr ysgol yn wag	
Roedd ffair yr ysgol yn dawel/ddistaw	
Roedd ffair yr ysgol yn llawn	
Roedd ffair yr ysgol yn llwyddiannus	

- iii. Dril syml arall:

Mae hi'n braf heddiw	Ddim mor braf â ddoe
Mae hi'n oer heddiw	
Mae hi'n wyntog heddiw	
Mae hi'n stormus heddiw ac ati	

Ceir un ymarfer arall yn y gwerslyfr.

- iv. Dysgwch yr ansoddeiriau afreolaidd: **da (cystal), drwg (cynddrwg), mawr (cymaint), bach (cyn lleied)**. Cewch eu hymarfer nhw un ar y tro trwy gael paru i ymarfer brawddegau gyda'i gilydd. Galwch allan ddau air (e.e. gwledydd, trefi, siopau, rhaglenni teledu) a gofyn i'r dysgwyr greu brawddegau, e.e. Coronation St ac Eastenders – 'Dyw Eastenders ddim cystal â Coronation Stree'. Yna, gwnewch y dril yma i ymarfer yr holl batrymau:

Fi yw'r/ydy'r chwaraewr gorau yn y tîm	Dwyt ti ddim cystal â John
--	----------------------------

Fi yw'r/ydy'r chwaraewr cyflymaf yn y tîm
 Fi yw'r/ydy'r chwaraewr mwya cystadleuol
 yn y tîm
 Fi yw'r/ydy'r chwaraewr pwysica yn y tîm

Dwyt ti ddim mor gyflym â John
 Dwyt ti ddim mor gystadleuol â John

Dwyt ti ddim mor bwysig â John

Fe yw'r/Fo ydy'r chwaraewr gwaetha yn y tîm
 Fe yw'r/Fo ydy'r chwaraewr mwya esgeulus
 yn y tîm

Dyw e/Dydy o ddim cynddrwg â
 Bob

Dyw e/Dydy o ddim mor esgeulus
 â Bob

Fe yw'r/Fo ydy'r chwaraewr tryma yn y tîm

Dyw e/Dydy o ddim mor drwm â
 Bob

Fe yw'r/Fo ydy'r chwaraewr mwya yn y tîm

Dyw e/Dydy o ddim cymaint â
 Bob

(Dril yn defnyddio'r benywaidd i ymarfer y treigladau).

Hi yw'r/ydy'r ferch dala yn y tîm
 Hi yw'r/ydy'r ferch orau yn y tîm
 Hi yw'r/ydy'r ferch gyflyma yn y tîm
 Hi yw'r/ydy'r ferch fwya penderfynol yn y tîm

Dyw/Dydy hi ddim mor dal â Lisa
 Dyw/Dydy hi ddim cystal â Lisa
 Dyw/Dydy hi ddim mor gyflym â Lisa
 Dyw/Dydy hi ddim mor
 benderfynol â Lisa

- v. Gofynnwch iddynt weithio mewn parau i lenwi'r bylchau yn y ddeialog yn eu gwrslyfrau, cyn dweud y ddeialog wrth ei gilydd.
 Darllenwch dros yr adran Help Llaw.

Cam 3 - Darllen

Dilynwch y canllawiau cyffredinol ar gyfer darnau darllen. Yna, gwnewch yr ymarferion sy'n seiliedig ar y gwaith, sef i) gwaith idiomau ii) cyfieithu a iii) nodi geiriau sy'n cynnwys CYD. Efallai y bydd angen rhoi enghreifftiau e.e. cydweithio, cyd-destun, cydymdeimlo.

Fel ymarfer syml i adolygu'r ffurfiau, gofynnwch i'r dosbarth sefyll yn nhrefn eu taldra. Bydd angen defnyddio'r radd gymharol i wneud hyn e.e. Dw i'n dalach na Bob ond dw

Cam 4 – Adolygu'r Radd Gymharol

i'n fyrrach na Siân. Wedi hynny, tynnwch sylw'r dosbarth at y ffurfiau afreolaidd a nodir yn yr adran Help Llaw. Mae nifer o gardiau ymhlith Cardiau Fflach CBAC sy'n dda iawn am ymarfer y radd gymharol. Gwnewch y dril isod:

Mae'n dda heddiw	Ydy, yn llawer gwell na ddoe
Mae'n ddrwg heddiw	
Mae'n braf heddiw	
Mae'n wlyb heddiw	
Mae'n llawn heddiw	
Mae'n hawdd heddiw	
Mae'n anodd heddiw	

Ymarfer y Radd Gymharol

Gofynnwch i'r dysgwyr weithio mewn paru. Rhaid iddynt lunio brawddegau yn cymharu dau beth â'i gilydd (mae'r geiriau yn eu gwrslyfrau). Er enghraifft: Caerdydd + Pontypridd

Mae Caerdydd yn fwy na Phontypridd.

Gallech wneud y dasg hon fel cystadleuaeth, gan roi marciau uchel i'r paru sy'n cynhyrchu brawddegau cywir ac ynddynt amrywiaeth o ansoddeiriau.

Ymarfer y Radd Gymharol

Rhannwch y dosbarth yn grwpiau, a gofynnwch iddynt edrych ar y rhestr o gyfleusterau cymunedol. Rhaid iddynt roi'r rhestr yn nhrefn eu blaenoriaeth. Byddant yn defnyddio'r radd gymharol a'r radd gyfartal wrth drafod trefn y rhestr. Yna, gofynnwch i bob grŵp esbonio'u dewisiadau.

Ymestyn

Ceir dau ymarfer ychwanegol, ymestynnol yma. Yn yr ymarfer cyntaf, gofynnir i'r dysgwyr lenwi'r bylchau gan ddefnyddio'r ffurfiau 'cyn' a gyflwynwyd yn fras yn yr adran Help Llaw. Ymarfer cyfieithu (eithaf heriol) yw'r ail ymarfer, sy'n defnyddio rhai ymadroddion a gyflwynwyd yn yr uned. Darperir atebion cywir i'r tasgau isod.

Atebion

1. Pam mae cyn lleied o bobl wedi dod i helpu i addurno'r neuadd?
 2. Mae John yn gystadleuol iawn, ond dyw e/dydy o ddim cynddrwg â ti.
 3. Os gwelwch yn dda, atebwch y llythyr cyn gynted â phosib.
 4. Dw i ddim eisiau/isio mynd cyn belled â'r Caribî i gael gwyliau yn yr haul.
 5. Byddi di/Mi fyddi di cyn gryfed â Mr Universe ar ôl yr holl godi pwysau yma.
 6. Mae hi cyn oered â Siberia yma heddiw.
 7. Roedd hi'n gêm wael, ond ddim cyn waethed â gêm yr wythnos diwethaf.
 8. Dyw/Dydy Erin ddim cyn daled ag Olwen, ond mae hi'n dalach na'i brawd.
-
1. Dw i ddim yn deall/dallt pam mae cynifer/ cymaint o bobl yn cwyno am ein cyfleusterau.
 2. Mae'n anos/anoddach cael gwirfoddolwyr ar ôl 5 o'r gloch.
 3. Mae pethau'n mynd o ddrwg i waeth.
 4. Mae bwyd yn rhatach yma na'r archfarchnad.
 5. Maen nhw cyn waethed / cynddrwg â'i gilydd.
 6. Mae'r cae chwarae yn well nawr/rwan. Maen nhw wedi trwsio'r ffens.
 7. Dyw/Dydy Paul ddim cyn gryfed / mor gryf â'i dad.
 8. Mae fy rheolwr i eisiau/isio ateb cyn gynted â phosib.

Cam 5 – Gwranddo

<http://www.bbc.co.uk/programmes/p04wtjff>

Bydd y dysgwyr yn gwranddo ar gyfweiliad â Beti Watson o Ruthun, sy'n sôn am wasanaeth gofal dydd i'r henoed a drefnir gan eglwys leol.

Dilynwch y canllawiau cyffredinol ar gyfer tasgau gwranddo.

Wrth wrando am y tro cyntaf, gofynnwch iddynt gylchu'r eirfa sydd wedi'i nodi yn eu gwerslyfrau. Yna, gofynnwch iddynt benderfynu a yw'r gosodiadau isod yn wir neu'n gau. Dyma'r atebion:

Mae'r gofal dydd yn digwydd bob dydd lau

✓

Nyrsys sy'n rhedeg y gwasanaeth

X Nage/Naci, gwirfoddolwyr

Mae Beti Watson yn dod o Ruthun

✓

Mae Beti Watson yn 108 oed

X Nac ydy, mae hi'n 102

Mae'r gofal dydd yn Seisnigaidd

X Nac ydy, mae'n cael ei gynnal trwy gyfrwng y Gymraeg (yr ardal y mae Beti Watson yn byw ynddi sy'n Seisnigaidd)

Mae'r bobl yn gyfeillgar

✓

Maen nhw'n cwrdd/cyfarfod yn y bore

X Nac ydyn, maen nhw'n cwrdd/ cyfarfod yn y prynhawn

Gallech arwain trafodaeth ar destun tebyg i hyn: "Mae Beti Watson yn dweud/deud bod siarad Cymraeg yn bwysig iawn iddi hi. Beth dych/Be dach chi'n feddwl sy'n

Cam 6 – Sgwrsio

bwysig wrth drefnu gofal a gwasanaethau i bobl hŷn? Ydyn/Dan ni'n gwneud digon i helpu pobl hŷn yn ein cymunedau?"

Cam 9 – Tasg: Creu poster / hysbyseb papur bro i ddenu gwirfoddolwyr i weithio mewn siop elusen.

Rhannwch y dosbarth yn grwpiau. Os ydych yn gwneud y poster, rhowch ddigon o biniau ffelt, papur lliwgar, glud, siswrn ac ati i bob grŵp. Cyn dechrau'r dasg, efallai y byddai'n syniad da gwneud storom eirfa er mwyn nodi geirfa ddefnyddiol ar y bwrdd gwyn (*gwirfoddoli, sgiliau, manteision ac ati...*).

Rhowch ddigon o amser iddynt i wneud y poster. Byddai'n syniad da i chi fynd o gwmpas y grwpiau er mwyn sicrhau bod yr holl drafod yn digwydd yn Gymraeg. Yna, bydd pob grŵp yn cyflwyno'u poster ar ddiwedd y wers.

Uned 10 – Atodiad 1 – Cardiau Sgwrsio

Cerdyn sgwrsio - Cymuned (De Cymru)

- Beth dych chi'n hoffi am eich cymuned chi?
- Beth yw'r peth pwysicaf mewn cymuned?
- Beth hoffech chi ei newid am eich cymuned chi?
- Faint o'ch cymdogion dych chi'n eu nabod?
- Ydy'ch cymuned chi yn dod at ei gilydd ar achlysuron arbennig?
- Oes cyfarfodydd Gwarchod Cymdogaeth (*Neighbourhood Watch*) yn eich ardal chi?
- Dych chi erioed wedi helpu cymydog?

Cerdyn sgwrsio – Cymuned (De Cymru)

- Dych chi erioed wedi gwirfoddoli? Siaradwch am y profiad.
- Dych chi'n nabod rhywun sy wedi cael help gan wirfoddolwyr?
- Pa fath o waith gwirfoddol fasech chi'n ei fwynhau?
- Beth yw manteision gwirfoddoli?
- Ddylech chi wirfoddoli os dych chi'n gwneud hynny am resymau hunanol e.e. prynu'r pethau gorau o siop elusen neu gael mynediad am ddim i ddigwyddiad?

Uned 10 – Atodiad 1 – Cardiau Sgwrsio

Cerdyn sgwrsio - Cymuned (Gogledd Cymru)

- Be dach chi'n hoffi am eich cymuned chi?
- Be ydy'r peth pwysicaf mewn cymuned?
- Be fasech chi'n hoffi ei newid am eich cymuned chi?
- Faint o'ch cymdogion dach chi'n eu nabod?
- Ydy'ch cymuned chi yn dod at ei gilydd ar achlysuron arbennig?
- Oes cyfarfodydd Gwarchod Cymdogaeth (*Neighbourhood Watch*) yn eich ardal chi?
- Dach chi erioed wedi helpu cymydog?

Cerdyn sgwrsio – Cymuned (Gogledd Cymru)

- Dach chi erioed wedi gwirfoddoli? Siaradwch am y profiad.
- Dach chi'n nabod rhywun sy wedi cael help gan wirfoddolwyr?
- Pa fath o waith gwirfoddol fasech chi'n ei fwynhau?
- Be ydy manteision gwirfoddoli?
- Ddylech chi wirfoddoli os dach chi'n gwneud hynny am resymau hunanol e.e. prynu'r pethau gorau o siop elusen neu gael mynediad am ddim i ddigwyddiad?

Uned 10 – Atodiad 2 – Ymestyn

Ymestyn

Mae'r ffurfiau hyn o'r radd gymharol yn cael eu defnyddio mewn diarhebion ac ymadroddion:

mor bell â – cyn belled â

mor gryf â – cyn gryfed â

mor dal â – cyn daled â

mor oer â – cyn oered â

mor hir â – cyn hired â

mor fyr â – cyn fyrred â

Mae 'cyn waethed â' hefyd yn cael ei ddefnyddio yn yr un ffordd â 'cynddrwg'

Byddwn ni'n dysgu eu defnyddio nhw yn Uwch 2, ond triwch gofio **cyn belled â** a **cyn gynted â**

Faswn i ddim yn mynd cyn belled â hynny i ennill gwobr.

Dw i'n edrych ymlaen at glywed oddi wrthoch chi cyn gynted â phosib

Llenwch y bylchau yn y brawddegau hyn gan ddefnyddio ymadroddion sy'n cynnwys 'cyn' e.e. cyn belled, cynddrwg...

1. Pam mae o bobl wedi dod i helpu i addurno'r neuadd?
2. Mae John yn gystadleuol iawn, ond dyw e/dydy o ddim â ti.
3. Os gwelwch yn dda, atebwch y llythyr â phosib.
4. Dw i ddim eisiau/isio mynd â'r Caribî i gael gwyliau yn yr haul.
5. Byddi/Mi fyddi di â Mr Universe ar ôl yr holl godi pwysau yma.
6. Mae hi â Siberia yma heddiw.
7. Roedd hi'n gêm wael, ond ddim â gêm yr wythnos diwethaf.
8. Dyw/Dydy Erin ddim ag Olwen, ond mae hi'n dalach na'i brawd.

Cyfieithwch y brawddegau hyn.

1. I don't understand why so many people complain about our facilities.
2. It's more difficult to get volunteers after 5 o'clock.
3. Things are going from bad to worse.
4. Food is cheaper here than in the supermarket.

5. They are as bad as each other.
6. The playing field is better now. They have fixed the fence.
7. Paul isn't as strong as his father.
8. My manager wants an answer as soon as possible.

Uned 11 – Canllaw i'r Tiwtor

Thema'r uned – Teulu a Ffrindiau

Nod yr uned yw adolygu gradd eithaf ansoddeiriau a thrafod teuluoedd a ffrindiau.

Cam 1 – Adolygu Uned 10 (y radd gymharol)

Gofynnwch i'r dysgwyr weithio mewn paruau i gymharu'r bwydydd yn y cwmwl geiriau, e.e. mae bananas yn iachach na sglodion; mae cyrri yn boethach na bara... ac ati.

Cam 2: Storom Eirfa ar thema TEULU A FFRINDIAU

Gofynnwch i'r dysgwyr gynnig geirfa ar y thema – o leiaf 10. Nodwch nhw ar y bwrdd gwyn, a thrafodwch y geiriau gan esbonio ystyr unrhyw eirfa newydd. Mae hon yn thema sydd wedi cael ei thrafod ers lefel Mynediad felly rhaid chwilio am gyfleoedd i ymestyn ar unrhyw eirfa elfennol sy'n codi, e.e. ymarfer ffurfiau lluosog, mab > llysfab, mab bedydd ac ati, ynghyd â sicrhau bod geirfa ganddynt i drafod pob sefyllfa deuluol e.e. partneriaeth sifil, cyd-fyw, wedi ysgaru (mewn modd sensitif).

Cam 3: Darn Darllen

Defnyddiwch y canllawiau cyffredinol ar gyfer darnau darllen. Yna, rhowch amser iddynt i ateb y cwestiynau.

*Ateb cwestiwn 4 yw Davies (mwy cyffredin) a Lewis (mwy anghyffredin)

Cwestiwn dewisol yw cwestiwn 5. Mae'r cenhedloedd wedi'u grwpio (terfyniadau –ig yn gyntaf, terfyniadau – aidd yn ail yng nghategori'r ansoddeiriau). Mae bwlch yng ngwaelod y tabl, rhag ofn bod cysylltiad â gwlad benodol gan aelodau o'r dosbarth. Dyma'r atebion:

Gwlad	Dyn	Menyw	Pobl	Iaith	Ansoddair
Cymru	Cymro	Cymraes	Cymry	Cymraeg	Cymreig
Lloegr	Sais	Saesnes	Saeson	Saesneg	Saesneg
Ffrainc	Ffrancwr	Ffrances	Ffrancwyr	Ffrangeg	Ffrenig
Iwerddon	Gwyddel	Gwyddeles	Gwyddelod	Gwyddeleg	Gwyddelig
Yr Eidal	Eidalwr	Eidales	Eidalwyr	Eidaleg	Eidalaidd
America	Americanwr	Americanes	Americanwyr	Saesneg	Americanaidd
Sbaen	Sbaenwr	Sbaenes	Sbaenwyr	Sbaeneg	Sbaenaidd
Yr Alban	Albanwr	Albanes	Albanwyr	Gaeleg/ Saesneg	Albanaidd

Cam 4: Siarad

Arweiniwch sgwrs am enwau a chyfenwau neu rhannwch y dosbarth yn grwpiau. Rhai syniadau am gwestiynau:

Oes cyfenw diddorol gyda rhywun?/Oes gynnoch chi gyfenw diddorol?

Oes diddordeb gyda chi yn hanes eich teulu?/Oes gynnoch chi ddiddordeb yn hanes eich teulu?

Oes problem wedi codi oherwydd cyfenw / enw anghyffredin?/Oes 'na broblem wedi codi oherwydd cyfenw / enw anghyffredin?

Fasech chi'n hoffi cael enw / cyfenw gwahanol?

Gawsoch chi eich enwi ar ôl rhywun?/Gaethoch chi eich enwi ar ôl rhywun?

Ac unrhyw beth arall sy'n deillio o hynny...

Cam 5: Help Llaw Ansoddeiriau - Y Radd Eithaf

Cyn troi at yr Help Llaw, rhowch y brawddegau isod ar y bwrdd gwyn, fesul un, gan ofyn i'r dysgwyr ddisodli'r elfen a danlinellir bob tro. Gellir gwneud rhai o'r brawddegau fel dosbarth cyfan, a rhai fel gwaith pâr neu grwpiau o dri.

XX yw'r/ydy'r rhaglen orau ar y teledu
Fy nai yw'r ieuenga/ydy'r fenga yn fy nheulu i
Fy nhad yw'r/ydy'r hyna yn fy nheulu i
Chwaraeon oedd y pwnc hawsa i fi yn yr ysgol
Yr ystafell fyw yw'r/ydy'r ystafell leta yn fy nhŷ i

Categoreiddio nofelau ac aelodau'r teulu

Rhannwch y dosbarth yn grwpiau a gofynnwch iddynt edrych ar yr adran berthnasol yn eu gwrslyfrau (8 o nofelau ac 12 o aelodau'r teulu Jones). Rhaid iddynt ddefnyddio'r manylion i ganfod pa nofel yw'r hira, byrra ac ati, a pha aelod o'r teulu Jones yw'r tala, tryma, byrra, hyna ac yn y blaen.

Darllenwch dros yr Help Llaw. Un peth a allai fod yn ddefnyddiol i'r dysgwyr fyddai meddwl am yr enw SIESTA neu FIESTA, er mwyn cofio – os yw gair Saesneg yn gorffen ag –EST, bod y gair Cymraeg yn gorffen ag –A.

Holiadur

Cyn i'r dysgwyr fynd ati i ofyn cwestiynau'r holiadur, dysgwch fod yr ansoddair yn treiglo ar ôl y ferf e.e. 'hoffi leia'. Yna, gofynnwch iddynt godi ar eu traed a gofyn y cwestiynau i dri aelod o'r dosbarth (nid y tri pherson sy'n eistedd agosaf atynt). Yn dibynnu ar allu a lleoliad y dosbarth yn y De, gellid tynnu sylw at y ffurf 'fynycha' yn ogystal ag 'amla'.

Ymestyn

Mae cyflwyniad i'r idiom 'Gorau po gynta...' yn yr Atodiad 1, ynghyd ag ymarfer i gadarnhau'r patrwm newydd.

Cam 6: Gwrando

Bydd y dysgwyr yn gwrando ar ddeialog (Atodiad 2) rhwng aelod o staff gwesty moethus, a menyw/dynes sy'n ceisio trefnu parti pen-blwydd i'w hen dad-cu/daid. Defnyddiwch y canllawiau cyffredinol ar gyfer darnau gwrando. Mae cwestiynau darllen a deall i'w hateb, yn ogystal ag ymarferion geirfa. Efallai y bydd angen rhoi enghraifft e.e. 'meddygfa' er mwyn helpu'r myfyrwyr gyda chwestiwn 6. Gellir chwarae'r darn eto ar ôl gwneud cwestiwn 7 – i'r dysgwyr wirio eu hatebion. Mae'r atebion cywir isod:

aelod **hyna'r** teulu

y dydd Gwener fyddai/fasai **orau**

Te p'nawn fyddai/fasai **orau**

yr **ieuenga/y fenga** yn flwydd

yr **hyna** yn gant

dim ond y **gorau** i fy hen dad-cu/daid

Ar ôl cwblhau'r cwestiynau, gallech sgwrsio am bynciau sy'n codi o'r darn gwrando, er enghraifft: Ydy'r dysgwyr wedi trefnu parti neu achlysur mawr fel Deborah yn y ddeialog? Fwynheuon nhw wneud hynny, neu oedden nhw'n teimlo dan bwysau? Os nad ydyn nhw wedi trefnu parti/achlysur, pwy o blith eu ffrindiau/teulu yw'r/ydy'r gorau am drefnu pethau fel hynny?

Cam 7: Sgwrsio

Rhannwch y dosbarth yn bartneriaid. Rhowch gopi o'r daflen sgwrsio iddynt (Atodiad 3). Pwysleiswch nad oes angen iddynt ofyn pob cwestiwn i'w gilydd. Sgwrsio'n naturiol am deuluoedd a ffrindiau yw'r nod.

Ar ôl iddynt ofyn y cwestiynau hyn, gofynnwch iddynt feddwl am ddau neu dri chwestiwn arall i'w hychwanegu at y rhestr. Gallant wedyn ymuno â phâr arall a gofyn y cwestiynau newydd i'w gilydd.

Uned 11 – Atodiad 1 – Ymestyn (De Cymru)

Ymestyn

Mae'r ymadroddion hyn yn defnyddio'r radd eithaf, ac maen nhw'n cael eu defnyddio'n aml yn Gymraeg:

Gorau po fwy e.e. Rhaid i ni godi llawer o arian, felly gorau po fwy o bobl fydd yn yr ocsiwn.

Gorau po gynta e.e. Gorau po gynta awn ni – maen nhw'n dweud bod eira ar y ffordd.

Gorau po leia e.e. Mae'n rhaid i fi adael yn gynnar felly gorau po leia o waith sy gyda fi.

Gorau po fyrra e.e. Gorau po fyrra yw'r fordaith – dw i'n teimlo'n sâl ar longau.

Nawr, meddyliwch chi am ymatebion i'r cwestiynau isod gan ddefnyddio 'Gorau po...'. Mae'r un cyntaf wedi'i wneud i chi:

1 Pryd hoffech chi adael? Gorau po gynta. Dw i eisiau gwely cynnar.

2 Faint o bobl hoffech chi eu gwahodd i'ch parti pen-blwydd?

3 Hoffech chi dorri eich gwallt yn fyr?

4. Dych chi'n hoffi llawer o sbeis yn eich bwyd?

5. Pryd gallwch chi ddechrau'r swydd ?

6. Pwy sy'n cael gwybod eich cyfrinach?

Uned 11 – Atodiad 1 – Ymestyn (Gogledd Cymru)

Ymestyn

Mae'r ymadroddion hyn yn defnyddio'r radd eithaf, ac maen nhw'n cael eu defnyddio'n aml yn Gymraeg:

Gorau po fwya e.e. Rhaid i ni godi llawer o bres, felly gorau po fwya o bobl fydd yn yr ocsiwn.

Gorau po gynta e.e. Gorau po gynta awn ni – maen nhw'n deud bod eira ar y ffordd.

Gorau po leia e.e. Mae'n rhaid i fi adael yn gynnar felly gorau po leia o waith sy gen i.

Gorau po fyrra e.e. Gorau po fyrra ydy'r fordaith – dw i'n teimlo'n sâl ar longau.

Rwan, meddylwch chi am ymatebion i'r cwestiynau isod gan ddefnyddio 'Gorau po...'. Mae'r un cyntaf wedi'i wneud i chi:

1 Pryd fasech chi'n hoffi gadael? Gorau po gynta. Dw i isio gwely cynnar.

.....

2 Faint o bobl fasech chi'n hoffi eu gwahodd i'ch parti penblwydd?

.....

3 Fasech chi'n hoffi torri eich gwallt yn fyr?

.....

4. Dach chi'n hoffi llawer o sbeis yn eich bwyd?

.....

5. Pryd fedrwch chi ddechrau'r swydd ?

.....

6. Pwy sy'n cael gwybod eich cyfrinach?

.....

Uned 11 – Atodiad 2 – Sgript Gwrandio (De Cymru)

- Ifan: P'nawn da, Gwesty Min-y-Môr, Ifan yn siarad. Sut galla i'ch helpu chi?
- Deborah: P'nawn da. Dw i'n trefnu parti pen-blwydd i aelod hyna ein teulu ni, fy hen dad-cu. Bydd e'n gant oed ym mis Ebrill.
- Ifan: Cant oed? Mae angen parti arbennig iawn, felly!
- Deborah: Oes wir – **parti a hanner!** Felly dw i'n ffonio i weld ydy'r **neuadd fawr** ar gael ar benwythnos y Pasg.
- Ifan: Iawn, wrth gwrs... gadewch i fi edrych. Hmm. Mae priodas yma ar y dydd Sadwrn... Fyddai'r dydd Sul neu ddydd Gwener y Groglith yn iawn?
- Deborah: Y dydd Gwener fyddai orau, diolch.
- Ifan: Iawn. Pa fath o beth dych chi eisiau? Te prynhawn neu ginio?
- Deborah: Te prynhawn fyddai orau. Tua 3.00 o'r gloch?
- Ifan: Wrth gwrs. Dych chi'n disgwyl llawer o bobl? Fydd eisiau llawer o fordydd arnoch chi?
- Deborah: Bydd. **Gorau po fwya!** Mae deg o wyrion, dau ddeg pump o **orwyrion** ac un **gor-or-wŷr** gyda fe! Bydd 'na gant dau ddeg pump o bobl, o leia. Yr ieuenga'n flwydd oed, a'r hyna'n gant wrth gwrs!
- Ifan: Popeth yn iawn. Mae'r neuadd yn dal cant chwe deg o bobl.
- Deborah: Gwych. A beth am **fynediad** i gadeiriau olwyn? Mae'r ystafell ar y llawr gwaelod, yw hi? Mae 'na bedwar o'r **gwesteion** yn defnyddio cadeiriau olwyn...
- Ifan: Does dim eisiau i chi boeni am hynny. Mae'r gwesty'n hollol addas i gadeiriau olwyn. Dyn ni wedi rhoi rampiau wrth bob **mynedfa** ac mae lifft gyda ni.
- Deborah: Bydd eisiau sgrin fawr arnon ni hefyd. Dyn ni eisiau siarad â gefaill Tad-cu, Wncl Mostyn, sy'n byw yn Melbourne, Awstralia. Hoffen ni ddangos hen fideos a lluniau ar y sgrin hefyd. Fyddai hynny'n bosib?
- Ifan: Byddai wrth gwrs.
- Deborah: Cyn i fi anghofio... mae fy nwy gyfnither i'n figan... ac mae **alergedd cnau** gan un o'r plant lleia. Oes bwydlenni arbennig gyda chi?
- Ifan: Oes – peidiwch â phoeni. Gallwch chi **fwrw golwg** ar ein bwydlenni ar ein gwefan. Iawn, wel... y cam nesaf yw cael sgwrs gyda chi yma yn y gwesty. Ga i gymryd eich enw chi, a'ch rhif ffôn?
- Deborah: Deborah Lewis, 776482.
- Ifan: Diolch. Hefyd, bydd angen talu **blaendal** cyn gynted â phosib i gadw'r neuadd i chi. I logi'r ystafell... te prynhawn i 125 o bobl ... sgrin fawr... bydd hynny'n ... ddwy fil o bunnau.
- Deborah: Dwy fil?!
- Ifan: Ie, dwy fil. Ydy hynny'n broblem?
- Deborah: Nac ydy wrth gwrs. Dim ond y gorau i fy hen dad-cu! Galwa i heibio dros y penwythnos.

Uned 11 – Atodiad 2 – Sgript Gwrando (Gogledd Cymru)

Ifan: P'nawn da, Gwesty Min-y-Môr, Ifan yn siarad. Sut fedra i'ch helpu chi?

Deborah: P'nawn da. Dw i'n trefnu parti pen-blwydd i aelod hyna ein teulu ni, fy hen daid. Mi fydd o'n gant oed ym mis Ebrill.

Ifan: Cant oed? Mae angen parti arbennig iawn, felly!

Deborah: Oes wir – **parti a hanner!** Felly dw i'n ffonio i weld ydy'r **neuadd fawr** ar gael ar benwythnos y Pasg.

Ifan: Iawn, wrth gwrs... gadewch i mi edrych. Hmm. Mae priodas yma ar y dydd Sadwrn... Fasai'r dydd Sul neu ddydd Gwener y Groglith yn iawn?

Deborah: Y dydd Gwener fasai orau, diolch.

Ifan: Iawn. Pa fath o beth dach chi isio? Te prynhawn neu ginio?

Deborah: Te prynhawn fasai orau. Tua 3.00 o'r gloch?

Ifan: Wrth gwrs. Dach chi'n disgwyl llawer o bobl? Fyddwch chi angen llawer o fyrddau?

Deborah: Byddwn. **Gorau po fwya!** Mae gynno fo ddeg o wyrion, dau ddeg pump o **orwyrion** ac un **gor-or-wŷr!** Mi fydd 'na gant dau ddeg pump o bobl, o leia. Y fenga'n flwydd oed, a'r hyna'n gant wrth gwrs!

Ifan: Popeth yn iawn. Mae'r neuadd yn dal cant chwe deg o bobl.

Deborah: Gwych. A beth am **fynediad** i gadeiriau olwyn? Mae'r ystafell ar y llawr gwaelod, ydy hi? Mae 'na bedwar o'r **gwesteion** yn defnyddio cadeiriau olwyn...

Ifan: Does dim isio i chi boeni am hynny. Mae'r gwesty'n hollol addas i gadeiriau olwyn. Dan ni wedi rhoi rampiau wrth bob **myndfa** ac mae gynnon ni lifft.

Deborah: Mi fyddwn ni isio sgrin fawr hefyd. Dan ni isio siarad efo gefaill Taid, Wncl Mostyn, sy'n byw yn Melbourne, Awstralia. Mi fasen ni'n hoffi dangos hen fideos a lluniau ar y sgrin hefyd. Fasai hynny'n bosib?

Ifan: Basai, wrth gwrs.

Deborah: Cyn i mi anghofio... mae fy nwy gyfnither i'n figan... ac mae gan un o'r plant lleia **alergedd cnau**. Oes gynnoch chi fwydlenni arbennig?

Ifan: Oes – peidiwch â phoeni. Mi fedrwch chi **fwrw golwg** ar ein bwydlenni ar ein gwefan. Iawn, wel... y cam nesa ydy cael sgwrs efo chi yma yn y gwesty. Ga i gymryd eich enw chi, a'ch rhif ffôn?

Deborah: Deborah Lewis, 776482.

Ifan: Diolch. Hefyd, mi fydd angen talu **blaendal** cyn gynted â phosib i gadw'r neuadd i chi. I logi'r ystafell... te prynhawn i 125 o bobl ... sgrin fawr... mi fydd hynny'n ... ddwy fil o bunnau.

Deborah: Dwy fil?!

Ifan: Ia, dwy fil. Ydy hynny'n broblem?

Deborah: Nac ydy wrth gwrs. Dim ond y gorau i fy hen daid! Mi alwa i heibio dros y penwythnos.

Uned 11 – Atodiad 3 – Cerdyn sgwrsio

Cerdyn Sgwrsio: TEULU A FFRINDIAU (De Cymru)

- Dwedwch rywbeth am eich teulu neu'ch ffrindiau.
- Pwy sy wedi rhoi cyngor da i chi yn y gorffennol?
- Ydy eich anifail anwes yn aelod pwysig o'ch teulu chi?
- Oes rhaid i ffrindiau hoffi'r un pethau? Oes gyda chi ffrind gwahanol iawn i chi?
- Tasech chi'n gallu bod yn ffrind i berson enwog, pwy fasai'r person yna?

Uned 11 – Atodiad 3 – Cerdyn sgwrsio

Cerdyn Sgwrsio: TEULU A FFRINDIAU (Gogledd Cymru)

- Dwedwch rywbeth am eich teulu neu'ch ffrindiau.
- Pwy sy wedi rhoi cyngor da i chi yn y gorffennol?
- Ydy eich anifail anwes yn aelod pwysig o'ch teulu chi?
- Oes rhaid i ffrindiau hoffi'r un pethau? Oes gynnoch chi ffrind gwahanol iawn i chi?
- Tasech chi'n medru bod yn ffrind i berson enwog, pwy fasai'r person yna?

Uned 12 – Canllaw i'r Tiwtor

Thema'r uned – Bwyd

Nod yr uned yw ymarfer a dysgu ffurfiau lluosog a thrafod bwyd.

Cam 1 – Adolygu Uned 11 (y radd eithaf)

Gofynnwch i'r dysgwyr weithio mewn paru a rhowch gopi o'r cardiau dinasoedd iddynt (Atodiad 1). Rhaid iddynt roi'r ddinas gywir ym mhob categori (yn eu gwerslyfrau). Dyma'r atebion:

Y ddinas hyna	Athen
Y ddinas ifanca	Lima
Y ddinas fwya	Athen
Y ddinas leia	Lwcsembwrg
Y ddinas fwya poblog	Lima
Y ddinas leia poblog	Lwcsembwrg
Y ddinas boetha yn yr haf	Rhufain
Y ddinas oera yn y gaeaf	Talinn
Y ddinas fwya poblogaidd i dwristiaid	Caerdydd

Er mwyn cael ymarfer llafar, gofynnwch i'r dysgwyr greu cwestiynau, e.e. Pa un yw/ ydy'r ddinas leia? Gellir gwneud hyn gyda pharau neu wrth fynd o gwmpas mewn cylch yn y dosbarth, yn dibynnu ar faint y dosbarth.

Cam 2 – Cyflwyno ffurfiau lluosog

Gofynnwch i'r dysgwyr weithio mewn paru i wneud y ddeialog, sy'n sgwrs rhwng cyflwynydd teledu a ffermwr/ffermwraig. Ar ôl iddynt gael cyfle i wneud y ddwy ran, rhowch gopi o'r sgrïpt fylchog i bob pâr (Atodiad 2) a gofyn iddynt lenwi'r bylchau â'r ffurfiau lluosog cywir. Yna, gofynnwch iddynt lenwi'r bylchau yn y tabl yn eu gwerslyfrau. Dylech hefyd dynnu eu sylw at yr adran Help Llaw, ac esbonio unrhyw bwyntiau os oes angen. I orffen, ceir tabl syml i'w gwblhau. Dyma'r atebion:

Enw gwrwaidd	Yn Gymraeg?	Enw benywaidd?	Yn Gymraeg?
<i>student village</i>	pentref myfyrwyr	<i>bus station</i>	gorsaf fysiau
<i>cheque book</i>	llyfr sieciau	<i>bookshop</i>	siop lyfrau
<i>dishwasher</i>	peiriant golchi llestri	<i>sheep farm</i>	fferm ddefaid

Cam 3 – Sgwrsio

Cyn dechrau sgwrsio am y testun, sef bwyd, gwnewch y storom eirfa er mwyn ymestyn geirfa'r dysgwyr ar y thema ac i lenwi unrhyw fylchau yn eu geirfa e.e. geirfa byd coginio, offer cegin, maetholion (braster, fitaminau, mwynau) dietau arbennig (heb glwten, heb laeth, llysieuol), materion cyfoes (gordewdra, clefyd siwgr, alergeddau).

Nodwch unrhyw eiriau a gynigir ganddynt ar y bwrdd gwyn.

Mae dau gerdyn sgwrsio ar thema'r uned, sef 'Bwyd'. Efallai y bydd un neu ddau o'r cwestiynau'n ddigon i sbarduno sgwrs dda. Y nod yw cael sgwrs ddifyr a naturiol ar faterion sy'n codi o'r thema, yn hytrach na dilyn y cwestiynau'n gaeth. Felly, peidiwch â rhoi'r holl gwestiynau i'r dysgwyr os ydych yn credu y byddant yn rhoi atebion byr i bob un, yn lle sgwrsio.

Cam 4 – Gwyllo a Gwranddo

Bydd y dysgwyr yn gwyllo rhan o'r rhaglen 'Benthyg Teulu', [22.18 – 25.48] sy'n dangos ymweliad Supachai o Wlad Thai â'r Teulu Jones ym Mhen Llŷn. Dilynwch y canllawiau cyffredinol ar gyfer tasgau Gwyllo a Gwranddo. I ddysgwyr yn y De, fallai y bydd angen tipyn o help ar y dysgwyr i ddeall ambell ran oherwydd bod Gillian yn siarad ag acen ogleddol. Dyma atebion y cwestiynau:

Allwch chi feddwl am eiriau Cymraeg eraill ar gyfer **ogleuo a nionyn?**

(Fersiwn y De yn unig) arogl a winwnsyn

Beth mae Supachai a Gillian yn ei wneud yn gyntaf?

Paratoi'r porc (tynnu'r croen)

O ble mae'r **cynhwysyn** cyfrinachol (secret ingredient) yn dod?

Gwlad Thai

Pryd mae lobsgóws yn cael ei fwyta fel arfer?

Yn y gaeaf

Enwch y cynhwysion sydd yn y pryd bwyd traddodiadol o Ben Llŷn:

Llaeth enwyn, tatws, cig moch ('becyn') a winwnsyn/ionyn.

Yna, gofynnir i'r dysgwyr feddwl am gyfleoliadau i gyd-fynd â'r geiriau isod. Mae'r cyntaf wedi'i wneud iddynt, a dyma rai awgrymiadau ar gyfer y geiriau eraill rhag ofn y byddant yn cael trafferth gwneud y dasg hon.

Lliain lliain bwrdd, lliain sychu llestri

Ilwy llwy bren, llwy de, llwy fwrdd

Peiriant peiriant golchi, peiriant sychu dillad, peiriant golchi llestri, peiriant coffi,

peiriant gwnïo, peiriant pobi bara

Cwpwrdd cwpwrdd llestri, cwpwrdd cornel, cwpwrdd dillad, cwpwrdd crasu dillad

Cam 5 – Darllen

Dilynwch y canllawiau cyffredinol ar gyfer darnau darllen.

Ar ôl sicrhau bod y dysgwyr yn deall y darn, gofynnwch iddynt wneud y tasgau yn eu gwerslyfrau, sy'n ymarfer y ffurfiau lluosog.

Cam 6 – Sgwrsio

Defnyddiwch unrhyw gwestiynau o'r cardiau sgwrsio nad ydych wedi eu defnyddio eisoes i sbarduno sgwrs ar thema'r uned.

Uned 1 – Atodiad 1 – Cardiau Dinasoedd



Enw: Athen
Sefydlu: 3,000 C.C.
Maint: 2,929 km²
Poblogaeth: 664,046
Tymheredd cyfartalog
haf: 29°C
Tymheredd cyfartalog
gaeaf: 10°C



Enw: Lima
Sefydlu: 1535
Maint: 2,672 km²
Poblogaeth: 8.52 miliwn
Tymheredd cyfartalog
haf: 28°C
Tymheredd cyfartalog
gaeaf: 12°C



Enw: Talinn
Sefydlu: 1248
Maint: 159.2km²
Poblogaeth: 443,893
Tymheredd cyfartalog
haf:19°C
Tymheredd cyfartalog
gaeaf: -4.3°C



Enw: Rhufain
Sefydlu: 753 C.C.
Maint: 1,285 km²
Poblogaeth: 2.87 miliwn
Tymheredd cyfartalog
haf: 30°C
Tymheredd cyfartalog
gaeaf: 8°C



Enw: Dinas Lwcsembwrg
Sefydlu: 963 O.C.
Maint: 51.46 km²
Poblogaeth: 115,227
Tymheredd cyfartalog
haf: 22°C
Tymheredd cyfartalog
gaeaf: -1.6



Enw: Caerdydd
Sefydlu: 50 O.C.
Maint: 140.3 km²
Poblogaeth: 346,100
Tymheredd cyfartalog
haf: 16°C
Tymheredd cyfartalog
gaeaf: 4

Uned 12 – Atodiad 2 – Sgript fylchog (De Cymru)

Deialog: Byw yn y Wlad

- A. Bore da. Dw i yma heddiw ar fferm Dyffryn Glas gyda'r teulu Jones. Allwch chi ddweud wrtha i beth dych chi'n ei gynhyrchu yma?
- B. Llaeth yn bennaf. Mae cant dau ddeg o gyda ni. Ond dyn ni hefyd yn cadw 100 o , ac wedi cael 4 oen bach newydd yr wythnos yma.
- A. Dych chi'n brysur! Oes ar y fferm hefyd?
- B. Na, dyn ni ddim yn tyfu cnydau ond mae gardd gyda ni. Mae'r plant yn tyfu a
- A. Faint o sy gyda chi?
- B. Pump. Dau fab a thair merch.
- A. Ydyn nhw'n helpu gyda'r ?
- B. Ydyn, chwarae teg. Mae'r ferch hynaf yn mwynhau helpu gyda'r godro, ac mae'r ddwy arall yn cadw Y merched sy'n gofalu am y hefyd.
- A. Beth am y ?
- B. Maen nhw'n iau na'u Maen nhw'n wyth ac yn chwech oed, ac mae'n well gyda nhw fod tu fa's gyda'r a'r Dyn nhw ddim yn helpu llawer, a dweud y gwir!
- A. Diolch yn fawr iawn am siarad â fi.
- B. Croeso!

Uned 12 – Atodiad 2 – Sgript fylchog (Gogledd Cymru)

Deialog: Byw yn y Wlad

- C. Bore da. Dw i yma heddiw ar fferm Dyffryn Glas efo'r teulu Jones. Fedrwch chi ddeud wrtha i be dach chi'n ei gynhyrchu yma?
- D. Llefrith yn bennaf. Mae gynnon ni gant dau ddeg o Ond dan ni hefyd yn cadw 100 o , ac wedi cael 4 oen bach newydd yr wythnos yma.
- C. Dach chi'n brysur! Oes 'na ar y fferm hefyd?
- D. Na, dan ni ddim yn tyfu cnydau ond mae gynnon ni ardd Mae'r plant yn tyfu a
- C. Faint o sy gynnoch chi?
- D. Pump. Dau fab a thair merch.
- C. Ydyn nhw'n helpu efo'r ?
- D. Ydyn, chwarae teg. Mae'r ferch hyna yn mwynhau helpu efo'r godro, ac mae'r ddwy arall yn cadw Y merched sy'n gofalu am y hefyd.
- C. Be am y ?
- D. Maen nhw'n fengach na'u Maen nhw'n wyth ac yn chwech oed, ac mae'n well gynnyn nhw fod tu allan efo'r a'r Dydyn nhw ddim yn helpu llawer, a deud y gwir!
- C. Diolch yn fawr iawn am siarad efo fi.
- D. Croeso!

Uned 12 – Atodiad 3 – Cerdyn sgwrsio

Cerdyn Sgwrsio – Bwyd (De Cymru)

- O'ch chi'n gwrthod bwyta rhai bwydydd pan o'ch chi'n blentyn? Dych chi'n bwyta'r bwydydd hynny nawr?
- Dych chi'n gogydd da?
- Pa fwydydd dych chi'n eu coginio amlaf?
- Dych chi'n bwyta cig?
- Dych chi'n ystyried calorïau ac ati wrth ddewis eich bwyd?
- Faint o'r gloch dych chi fel arfer yn bwyta eich prydau bwyd?
 - Brecwast?
 - Cinio?
 - Swper?
- Dych chi wastad yn bwyta swper wrth y bwrdd?
- Dych chi'n bwyta ffrwythau a llysiau bob dydd?
- Oes hoff gaffi gyda chi? Ble mae e? Pam dych chi'n ei hoffi?
- Dych chi'n hoffi blasu bwydydd a diodydd newydd?
- Dych chi'n bwyta allan yn aml? Ble dych chi'n mynd fel arfer, a gyda phwy?
- Ddylai bwydydd sothach fod ar werth mewn ysgolion?
- Pa mor aml dych chi'n siopa bwyd?
- Beth gawsoch chi i ginio ddoe?
- Pa bryd bwyd dych chi'n ei goginio orau?

Cerdyn Sgwrsio – Bwyd (De Cymru)

- Dych chi'n casáu unrhyw fwyd? Pam?
- Soniwch am bryd o fwyd cofiadwy iawn.
- Beth oedd y pryd diwetha wnaethoch chi ei goginio i rywun arall?
- Beth yw'r pryd bwyd druta dych chi wedi ei fwyta?
- Beth yw'r bwyd mwya anarferol dych chi wedi ei flasau? Oedd e'n blasu'n dda neu'n ddrwg?
- Disgrifiwch eich hoff fwyd.
- Tasech chi'n cael dewis eich pryd bwyd ola am byth, beth fyddai'r pryd?
- Dych chi wedi cael gwenwyn bwyd?
- Oes ryseitiau yn eich teulu chi, sy wedi cael eu pasio o genhedlaeth i genhedlaeth?
- Dych chi erioed wedi ffeindio rhywbeth ych-a-fi yn eich bwyd?
- Dych chi erioed wedi anfon bwyd yn ôl mewn bwyty?
- Oes alergedd bwyd gyda chi?
- Ydy bwytai yn rhoi gormod o fwyd ar ein platiau?
- Pa fwydydd sy'n dod ag atgofion melys yn ôl i chi?

Uned 12 – Atodiad 3 – Cerdyn sgwrsio

Cerdyn Sgwrsio – Bwyd (Gogledd Cymru)

- Oeddech chi'n gwrthod bwyta rhai bwydydd pan oeddech chi'n blentyn? Dach chi'n bwyta'r bwydydd hynny rwan?
- Dach chi'n gogydd da?
- Pa fwydydd dach chi'n eu coginio amlaf?
- Dach chi'n bwyta cig?
- Dach chi'n ystyried calorïau ac ati wrth ddewis eich bwyd?
- Faint o'r gloch dach chi fel arfer yn bwyta eich prydau bwyd?
 - Brecwast?
 - Cinio?
 - Swper?
- Dach chi wastad yn bwyta swper wrth y bwrdd?
- Dach chi'n bwyta ffrwythau a llysiau bob dydd?
- Oes gynnoch chi hoff gaffi? Lle mae o? Pam dach chi'n ei hoffi?
- Dach chi'n hoffi blasu bwydydd a diodydd newydd?
- Dach chi'n bwyta allan yn aml? Lle dach chi'n mynd fel arfer, ac efo pwy?
- Ddylai bwydydd sothach fod ar werth mewn ysgolion?
- Pa mor aml dach chi'n siopa bwyd?
- Be gaethoch chi i ginio ddoe?
- Pa bryd bwyd dach chi'n ei goginio orau?

Cerdyn Sgwrsio – Bwyd (Gogledd Cymru)

- Dach chi'n casáu unrhyw fwyd? Pam?
- Soniwch am bryd o fwyd cofiadwy iawn...
- Beth oedd y pryd diwetha wnaethoch chi ei goginio i rywun arall?
- Be ydy'r pryd bwyd druta dach chi wedi ei fwyta?
- Be ydy'r bwyd mwya anarferol dach chi wedi ei flasu? Oedd o'n blasu'n dda neu'n ddrwg?
- Disgrifiwch eich hoff fwyd.
- Tasech chi'n cael dewis eich pryd bwyd ola am byth, be fasai'r pryd?
- Dach chi wedi cael gwenwyn bwyd?
- Oes ryseitiau yn eich teulu chi, sy wedi cael eu pasio o genhedlaeth i genhedlaeth?
- Dach chi erioed wedi ffeindio rhywbeth ych-a-fi yn eich bwyd?
- Dach chi erioed wedi anfon bwyd yn ôl mewn bwyty?
- Oes gynnoch chi alergedd bwyd?
- Ydy bwytai yn rhoi gormod o fwyd ar ein platiâu?
- Pa fwydydd sy'n dod ag atgofion melys yn ôl i chi?

Uned 13 – Canllaw i'r Tiwtor

Thema'r uned – Byw heb...

Nod yr uned yw adolygu'r defnydd o arddodiaid a siarad am fyw heb nifer o bethau.

Cam 1: Bylchau unigol neu lluosog (adolygu'r uned ddiwethaf – ffurfiau lluosog)

Rhannwch y dosbarth yn barau a gofynnwch i bob pâr fynd trwy'r brawddegau sydd â bylchau ynddynt, gan drafod pa enwau allai gael eu gosod yn y bylchau ac ystyried ai ffurf unigol ynteu'r lluosog ddylai fod yno. Wedi i'r parau gael cyfle i gwblhau'r ymarfer, ewch dros yr atebion gyda'r dosbarth cyfan, gan drafod y rhesymau dros ddefnyddio'r unigol/lluosog.

Cam 2: Lluosog mewn lluniau (adolygu ffurfiau lluosog)

Mae'r lluniau isod o Gardiau Fflach CBAC ar gyflwyniad Powerpoint ar eich cof bach (a/neu ar safle'r cwrs ar y wefan ryngweithiol). Rhannwch y dosbarth yn grwpiau o 3 neu 4 a gofyn i bob grŵp benodi un i gofnodi geiriau ar ddarn o bapur. Dangoswch y llun cyntaf a dwedwch bod ganddynt rhyw 20 eiliad i nodi o leiaf 5 enw lluosog sydd i'w gweld yn y llun. Does dim rhaid cadw'n ddeddfol at yr amseru, gallwch orffen y dasg ynghynt os gwelwch bod pawb wedi cael 5 enw yn gyflym iawn, neu ymestyn ychydig ar yr amser os ydy'r geiriau'n araf yn dod, ond peidiwch ymestyn gormod gan mai gweithgaredd hwyliog, sydyn yw hwn i fod – does dim ots os nad ydy pawb wedi cyrraedd eu cwota o enwau! Gofynnwch i bob grŵp pa enwau sydd ganddynt gan gadarnhau os ydynt yn gywir neu gywiro os nad ydynt. Nodwch unrhyw rai anarferol neu ble gall fod anhawster gyda'u sillafu ar y bwrdd gwyn. Ailadroddwch y dasg gyda'r ail lun, ond gan ofyn iddynt nodi 7 enw lluosog. Cynyddwch yr her i 9 enw gyda'r trydydd llun ac i 11 enw gyda'r pedwerydd.

Llun 1



Llun 2



Llun 3



Llun 4



Cam 3: Darllen – Allwn i byth fyw heb.../ Faswn i byth yn medru byw heb...

Dechreuwch trwy ofyn i aelodau'r dosbarth beth yw'r canlynol (un ar y tro) yn Gymraeg:

A period (of time), Lent, well-known, smooth, a keen Twitterer, captive, trivial

Maent wedi eu nodi yn yr eirfa ar ddechrau'r uned os bydd unrhyw anhawster!

Rhannwch y dosbarth yn barau neu grwpiau o 3 a gofyn iddynt:

- i. ddarllen trwy'r darn darllen yn uchel, gan newid y darllenydd wrth symud o un o'r rhannau canlynol i'r nesaf: cyflwyniad, Rhodri Owen, Eleri Siôn, Tudur Owen.
- ii. Rhoi'r ticiau yn y grid (cwestiwn 1).
- iii. Chwilio am yr ymadroddion sy'n cyfateb i'r rhai yng Nghwestiwn 2 (efallai y bydd angen cymorth i esbonio ystyr yr ymadroddion).
- iv. Cwblhau rhediad yr arddodiad heb. Dyma'r atebion cywir disgwylidig:

hebdo i
 hebddot ti
 hebdo fe
 hebddi hi
 hebddon ni
 hebdoch chi
 hebddyn nhw

Trafodwch yr atebion i'r cwestiynau uchod gyda'r dosbarth cyn symud ymlaen i'r gweithgaredd siarad.

Cam 4: Siarad

Gofynnwch i bawb fynd trwy'r rhestr o bethau sydd wedi'u nodi yn yr uned a rhoi sgôr o 0 i 5 i bob un i ddynodi pa mor anodd fyddai hi iddyn nhw fyw hebddyn nhw (0 = dim trafferth o gwbl, 5 = allwn i byth fyw heb.../faswn i byth yn medru byw heb...). Wedi iddynt wneud hynny, rhannwch y dosbarth yn grwpiau bach a gofynnwch iddynt drafod eu sgoriau a'r syniad o fyw heb y pethau hyn. Cyn iddynt ddechrau trafod, tynnwch sylw at y cwestiynau y gellir eu defnyddio wrth drafod sydd yn y blwch ar ddechrau'r gweithgaredd a rhowch enghraifft o'r math o ymateb a ddisgwylwch; e.e.:

'Dw i wedi rhoi sgôr o 5 i goffi – fel Rhodri Owen, allwn i byth fyw heb gael coffi cryf yn y bore i fy nihuno a gwella fy hwyliau. A dw i'n cael sawl dyshgled o goffi yn ystod y dydd i fy nghadw i i fynd. Heb goffi, dw i ddim yn meddwl baswn i'n gallu gwneud fy ngwaith a faswn i ddim yn berson neis iawn i fod gyda fe chwaith!'

Mae modd estyn y drafodaeth ymhellach trwy ofyn a oes unrhyw beth sydd heb ei nodi yma na fydden nhw byth yn gallu byw hebdo.

Cam 5: Gwrando – Deialog Siân ac Eifion (Atodiad 1)

Dilynwch y camau canlynol gyda'r ddeialog:

- i. Chwaraewch y ddeialog trwyddi i ddechrau, heb osod unrhyw dasg.
- ii. Tynnwch sylw at y rhestr ganlynol o eiriau a gofyn iddynt wrando amdanynt wrth i chi chwarae'r ddeialog yr ail dro: **mynnu, melys, yn bendant, cliriach, cyflawni, rhuthro.**
- iii. Gofynnwch a oedd pawb wedi clywed pob un o'r geiriau uchod. Ar gyfer pob gair, holwch un o'r dysgwyr (un oedd wedi clywed y gair a rhywun gwahanol ar gyfer pob gair os oes modd) pwy ddwedodd y gair ac at ba bwrpas.
- iv. Gofynnwch i barau drafod cwestiwn 2. Wedi iddynt fynd trwy bob un o'r is-gwestiynau yma, gallwch ofyn i un o'r dysgwyr ddweud pwy mae e/hi'n meddwl sydd fwyaf prysur a pham mae'n dweud hynny. Wedyn gofynnwch ydy pawb yn cytuno ac os oes rhywun yn anghytuno gofynnwch pam, e.e. "Dych chi'n meddwl bod ____ yn fwy prysur na ____ felly? Pam dych chi'n dweud hynny?" Gallwch ailadrodd hyn ar gyfer pob un o'r is-gwestiynau.
- v. De Cymru yn unig - Chwaraewch y darn eto wedi i chi ofyn i bawb wrando am yr ymadroddion a nodir yng nghwestiwn 3. Yna, gofynnwch i barau gysylltu'r parau o ymadroddion cyn i chi wirio'r atebion gyda'r dosbarth cyfan.

Gofynnwch am enghreifftiau eraill pryd caiff yr ymadroddion hyn eu defnyddio, h.y:

- a. 'Ofnadw(y)' gydag ansoddair i olygu' iawn, iawn'!
- b. Cael bach clou.
- c. Bachu
- ch. Bobo
- d. Mynd o un i'r llall.

Cam 6: Tabl arddodiaid

Rhannwch y dosbarth yn barau a gofynnwch iddynt geisio ychwanegu dwy ferf at bob arddodiad yn y tabl a llenwi'r bylchau o ran sut mae'r arddodiaid yn rhedeg gyda phob rhagenw. Dyma rai berfau posibl all gael eu hychwanegu at y tabl:

De Cymru: â – siarad â, cysylltu â, ymaelodi â, ffarwelio â, mynd â, dod â
 Gogledd Cymru: â – mynd â, dod â
 am – chwilio am, sôn am, aros am, darllen am, ysgrifennu am, meddwl am
 ar – gwrando ar, blino ar, ymosod ar, syllu ar
 at – mynd at, anfon at, ysgrifennu at, synnu at
 i – rhoi i, dangos i, tueddu i, maddau i
 wrth – dweud/deud wrth

Cam 7: Siarad – cwestiynau sy'n dechrau gydag arddodiaid

Dosbarthwch gardiau â'r cwestiynau isod arnynt (Atodiad 2) – un i bob dysgwr. Gofynnwch i bawb godi ar eu traed a chrwydro'r dosbarth yn gofyn eu cwestiwn i bawb arall. Wedi gwneud hynny, gofynnwch i bob un yn ei dro beth oedd yr ateb mwya diddorol gawson nhw.

Cam 8: Ymarferion gydag arddodiaid

Ymarfer llafar ydy'r un cyntaf – rhannwch y dosbarth yn barau a gofynnwch i un partner ddarllen y cwestiwn sydd ar y chwith a'r partner arall i ateb gyda brawddeg lawn, gan ddefnyddio rhagenw yn lle'r enw. Yn sgil hynny, bydd gofyn iddynt redeg yr arddodiaid. Mae'r un cyntaf wedi ei ysgrifennu'n llawn fel enghraifft.

Wedi cwblhau'r uchod, gofynnwch i'r parau ail-wneud yr ymarfer, gan newid yr elfen sydd wedi'i thanlinellu ym mhob cwestiwn. Rhwch enghraifft o sut gallai hyn weithio,

e.e. Oedd e/o'n gweiddi ar Ann?

Oedd. Roedd e/o'n gweiddi arni hi.

Gofynnwch i'r parau wedyn fynd trwy'r ymarfer llenwi bylchau ac ewch dros yr atebion. Gellir ychwanegu'r ymarfer hwn at y gwaith cartref os na fydd digon o amser i'w wneud yn y dosbarth.

Uned 13 – Atodiad 1 – Deialog (De Cymru)

Siân: Eifion! Sut wyt ti? Sa i wedi dy weld di ers misoedd.

Eifion: Haia Siân! Ro'n i'n bwriadu dy ffonio di, ond dw i wedi bod yn fishi ofnadw. Dw i'n mynd i gael coffi bach clou nawr cyn mynd i gyfarfod arall. Licet ti ddod gyda fi am ddysgled a sgwrs?

Siân: Sa i'n yfed coffi ar hyn o bryd, a dweud y gwir wrthot ti. Ond dof fi gyda ti 'ta beth i gael clonc.

YN Y CAFFI

Eifion: Reit 'te, beth ti'n moyn? Capuccino? Latte? Americano? Espresso?

Siân: So ti'n gwrandu dim arna i! Dw i newydd ddweud wrthot ti mod i ddim yn yfed coffi am gyfnod. Gaf fi de gwyrdd os gweli di'n dda?

Eifion: Te gwyrdd? Olreit 'te, os wyt ti'n mynnu. Cer i fachu'r ford 'na draw fan'na a dof fi draw atat ti.

YN DOD AT Y FORD

Eifion: Oê, dyma ni – espresso dwbl i fi a [*awgrym o droi ei drwyn*] the gwyrdd i ti. Dw i wedi cael bobo gacen i ni hefyd. Beth wyt ti'n moyn – chocolate chip neu brownie?

Siân: Dim un i fi, diolch – dw i ddim yn bwyta pethau melys chwaith ar hyn o bryd.

Eifion: Dim coffi, dim cacs! Beth yn y byd sydd wedi digwydd i ti, Siân Roberts?

Siân: Dw i wedi penderfynu mynd heb goffi a phethau melys am fis i lanhau'r corff. Ro'n i'n cael llawer gormod ohonyn nhw ac ro'n i'n teimlo'n dost. Dw i wedi mynd hebddyn nhw ers tair wythnos nawr a dw i'n teimlo llawer gwell. Efallai gwna i ddal i fyw hebddyn nhw ar ôl diwedd y mis; fydda i'n bendant ddim yn mynd yn ôl i yfed cymaint o goffi ag o'n i.

Eifion: Hmmm, gawn ni weld am hynny. Allwn i byth fyw heb fy nghoffi – mae rhaid i fi gael sawl dysgled yn ystod y dydd i fy nghadw i i fynd o un peth i'r llall. Ac wrth gwrs, mae rhaid cael rhywbeth bach melys gyda'r coffi bob tro.

Siân: A dweud y gwir wrthot ti, dw i'n gallu meddwl yn llawer cliriach ers rhoi'r gorau i'r coffi, dw i'n blino llai a dw i'n credu mod i'n cyflawni llawer mwy heb fod yn rhuthro o gwmpas fel ffwl drwy'r dydd.

Eifion: [yn llowcio'r diferyn olaf o'i choffi] Dwed ti, Siân! Nawr esgusoda fi, rhaid i fi frysio i gyrraedd y cyfarfod 'na mewn pryd! Roedd hi'n braf cael sgwrs 'da ti, mwynha'r te gwyrdd 'na nawr!

Siân: Ie, pob hwyl i ti Eifion. Wela i di eto cyn bo hir, gobeithio!

Uned 13 – Atodiad 1 – Deialog (Gogledd Cymru)

Siân: Eifion! Sut wyt ti? Dw i ddim wedi dy weld di ers misoedd.

Eifion: Haia Siân! Ro'n i'n bwriadu dy ffonio di, ond dw i wedi bod yn ofnadwy o brysur. Dw i'n mynd i gael coffi bach sydyn rwan cyn mynd i gyfarfod arall. Faset ti'n licio dod efo fi am banad a sgwrs?

Siân: Dw i ddim yn yfed coffi ar hyn o bryd, a dweud y gwir wrthat ti. Ond mi ddo i efo ti beth bynnag i gael sgwrs.

YN Y CAFFI

Eifion: Reit 'te, be t'isio? Capuccino? Latte? Americano? Espresso?

Siân: Dwyt ti ddim yn gwrandu arna i o gwbl! Dw i newydd ddeud wrthat ti mod i ddim yn yfed coffi am gyfnod. Ga i de gwyrdd os gweli di'n dda?

Eifion: Te gwyrdd? Olreit 'te, os wyt ti'n mynnu. Dos i fachu'r bwrdd 'na draw fan'cw ac mi ddo i draw atat ti.

YN DOD AT Y BWRDD

Eifion: Océ, dyma ni – espresso dwbl i fi a [awgrym o droi ei drwyn] the gwyrdd i ti. Dw i wedi cael cacen yr un i ni hefyd. Be t'isio – chocolate chip neu brownie?

Siân: Dim un i fi, diolch – dw i ddim yn bwyta pethau melys chwaith ar hyn o bryd.

Eifion: Dim coffi, dim cacennau! Be yn y byd sydd wedi digwydd i ti, Siân Roberts?

Siân: Dw i wedi penderfynu mynd heb goffi a phethau melys am fis i lanhau'r corff. Ro'n i'n cael llawer gormod ohonyn nhw ac ro'n i'n teimlo'n sâl. Dw i wedi mynd hebddyn nhw ers tair wythnos rwan a dw i'n teimlo llawer gwell. Ella gwna i ddal i fyw hebddyn nhw ar ôl diwedd y mis; fydda i'n bendant ddim yn mynd yn ôl i yfed cymaint o goffi ag o'n i.

Eifion: Hmm, gawn ni weld am hynny. Faswn i byth yn medru byw heb fy nghoffi – mae rhaid i fi gael sawl panad yn ystod y dydd i fy nghadw i i fynd o un peth i'r llall. Ac wrth gwrs, mae rhaid cael rhywbeth bach melys efo'r coffi bob tro.

Siân: A deud y gwir wrthat ti, dw i'n medru meddwl yn llawer cliriach ers rhoi'r gorau i'r coffi, dw i'n blino llai a dw i'n teimlo mod i'n cyflawni llawer mwy heb fod yn rhuthro o gwmpas fel ffŵl drwy'r dydd.

Eifion: [yn llowcio'r diferyn olaf o'i choffi] Duda di, Siân! Rwan esgusoda fi, rhaid i mi frysio i gyrraedd y cyfarfod 'na mewn pryd! Roedd hi'n braf cael sgwrs efo ti, mwynha'r te gwyrdd 'na rwan!

Siân: Ia, pob hwyl i ti Eifion. Wela i di eto cyn bo hir, gobeithio!

Uned 13 – Atodiad 2 (De Cymru)

Ar ba sianel deledu dych chi'n edrych amla?

Ar ba orsaf radio dych chi'n gwranddo amla?

At bwy dych chi'n anfon cardiau Nadolig, os o gwbl?

Ym mha sir cawsoch chi eich geni?

Ym mha siop dych chi'n prynu bwyd amla?

**Ym mha wlad cafodd y dillad dych chi'n eu gwisgo
heddiw eu gwneud?**

**I bwy dych chi'n gweithio?/I bwy ro'ch chi'n gweithio
yn eich swydd ddiwetha?**

Am beth dych chi'n siarad gyda ffrindiau?

I ba wledydd yn Ewrop dych chi wedi bod?

O ble neu gan bwy prynoch chi'ch car diwetha?

Gan bwy cawsoch chi lythyr yr wythnos diwetha?

I ble byddwch chi'n mynd ar eich gwyliau nesa?

Uned 13 – Atodiad 2 (Gogledd Cymru)

Ar ba sianel deledu dach chi'n edrych amla?

Ar ba orsaf radio dach chi'n gwranddo amla?

At bwy dach chi'n anfon cardiau Nadolig, os o gwbl?

Ym mha sir gaethoch chi eich geni?

Ym mha siop dach chi'n prynu bwyd amla?

**Ym mha wlad gaeth y dillad dach chi'n eu gwisgo
heddiw eu gwneud?**

**I bwy dach chi'n gweithio?/I bwy oeddech chi'n gweithio
yn eich swydd ddiwetha?**

Am be dach chi'n siarad efo ffrindiau?

I ba wledydd yn Ewrop dach chi wedi bod?

O le neu gan bwy brynoch chi'ch car diwetha?

Gan bwy gaethoch chi lythyr yr wythnos diwetha?

I le fyddwch chi'n mynd ar eich gwyliau nesa?

